



# Rapport annuel 2025

## **Impressum**

### **Textes**

Blue Loft Communications Sàrl, Berne  
HOTELA Services internes

### **Concept, composition et réalisation**

DO! L'agence SA, Pully

### **Photographie**

Régis Colombo, Lausanne

Juin 2026

# Sommaire

Portrait .....	4
Vision, mission, valeurs .....	7
Organisation .....	8

## I. Rapport d'activité

Message du Président et du Directeur général .....	12
Faits marquants de l'année .....	14
Ressources humaines .....	15
Les 5 entités juridiques .....	16

## II. Rapports financiers

HOTELA Caisse de compensation AVS .....	28
HOTELA Allocations familiales .....	30
HOTELA Caisse maladie .....	32
HOTELA Assurances SA .....	34
HOTELA Fonds de prévoyance .....	36

# Portrait

**HOTELA regroupe cinq entités juridiques proposant, sous le même toit, les couvertures d'assurances sociales obligatoires pour les entreprises. Des prestations sur mesure en matière de gestion des ressources humaines et d'administration des salaires complètent son offre.**

Organisation à but non lucratif et caisse de compensation reconnue par la loi, HOTELA se consacre exclusivement aux membres de ses associations fondatrices, dont elle est le partenaire privilégié pour toutes les **assurances sociales** obligatoires. Forte de son expertise, elle accompagne des entreprises de toutes tailles et de tous secteurs d'activité.

Elle propose en complément, via **Payroll Service**, une externalisation complète de l'administration des salaires.

Avec ses solutions de **gestion des absences** et de **case management**, HOTELA soutient ses clients dans la prévention et la réduction des absences en entreprise.

La simplification administrative et la digitalisation font partie de son ADN. Sa plateforme **HOTELA+** intègre la gestion des assurances sociales directement aux processus RH.

Active dans toute la Suisse, HOTELA a son siège principal à Montreux et dispose de bureaux à Berne, Zurich, Zuzwil et Sion.



AVS / AI / APG



Allocations familiales



Perte de gain maladie



Assurance-accidents



Prévoyance professionnelle



Payroll Service

5

assurances sociales

5

entités juridiques

6

associations fondatrices

3

prestations de service

# La santé au centre de l'attention

En 2025, HOTELA a enregistré une nouvelle hausse du nombre de cas de maladie et d'accident par rapport à l'année précédente. Cette tendance, directement liée à l'augmentation de l'absentéisme, représente un enjeu majeur pour un grand nombre d'entreprises affiliées.

Si les assurances sociales permettent d'en atténuer les répercussions financières, notamment grâce au maintien du salaire, les absences pour raisons de santé tendent à se prolonger et nécessitent des adaptations parfois complexes, tant sur le plan organisationnel qu'humain. Dans ce contexte, les employeurs accordent une importance croissante à la prévention, à la promotion de la santé ainsi qu'à l'accompagnement professionnel des collaborateurs malades ou accidentés. HOTELA les soutient activement dans cette démarche.

## Lutter durablement contre l'absentéisme, avec le soutien de HOTELA

Par le biais de différentes mesures, nous accompagnons nos clients dans la prévention et la réduction de l'absentéisme :

- HOTELA a conclu un partenariat avec Itao SA afin de proposer, dès 2026, un programme de formation intitulé « **Santé, sécurité et bien-être au travail** ». Reposant sur une approche ludique et participative, cette formation vise à favoriser une meilleure gestion du stress, à réduire les douleurs dorsales et à prévenir les accidents. Elle contribue également à renforcer la cohésion au sein des équipes, un climat de travail positif étant reconnu comme un facteur important de réduction de l'absentéisme. HOTELA apporte un soutien financier à chacun de ses clients souhaitant suivre cette formation, dans la limite d'un montant défini.
- Chaque année, HOTELA soutient financièrement les partenaires sociaux de l'hôtellerie-restauration dans la mise en œuvre de programmes de prévention des accidents.
- Grâce aux outils de **gestion des absences**, les clients de HOTELA peuvent analyser les absences au sein de leur entreprise, identifier les facteurs de risque et mettre en place des mesures préventives.

- Les clients disposant d'une assurance de perte de gain maladie et/ou d'une assurance-accidents bénéficient en outre d'un **case management** gratuit. Les partenaires spécialisés de HOTELA accompagnent les collaborateurs malades ou accidentés et coordonnent leur retour au travail.

En collaboration avec SIZ Care SA  
la Fondation IPT et Itao SA



## Absences au travail : faits et chiffres<sup>1</sup>

.....

Chaque année en Suisse, les accidents de loisirs entraînent la perte de près de 8 millions de jours de travail.

.....

En 2024, les collaborateurs ont été absents en moyenne 8.5 jours pour cause de maladie ou d'accident.

.....

Dans l'hôtellerie-restauration, les absences pour raisons de santé ont représenté 3.8% du temps de travail en 2024 (2.6% en 2014).

### <sup>1</sup>Sources :

- Bureau de prévention des accidents BPA (2024). Plus de temps libre, plus d'accidents. Coût socioéconomique élevé.
- Hofer Frei, S., Müller, V., Zobrist, L., & Knöpfel, C. (2025). Malgré une baisse du nombre d'accidents, les absences au travail augmentent. *La Vie économique*.
- Office fédéral de la statistique (OFS) (2025). Travail et rémunération. Taux d'absences pour raison de santé (maladie ou accident) des salariés à plein temps selon les sections économiques, 2024.
- Office fédéral de la statistique (OFS) (2015). Travail et rémunération. 7.7 milliards d'heures travaillées en 2014.

## Nos associations fondatrices

L'histoire de HOTELA est l'histoire d'une croissance – mais surtout l'histoire d'une solidarité, de valeurs communes et d'une coopération entre partenaires sociaux.

Si HotellerieSuisse avait initialement créé HOTELA comme caisse de compensation AVS pour les hôteliers et leurs collaborateurs, elle est aujourd'hui ouverte aux entreprises de tous secteurs d'activité. Ce développement a été rendu possible grâce à l'adhésion d'autres associations fondatrices: la Fédération Suisse du Voyage FSV et Swiss Snowsports dans le domaine du tourisme, senesuisse et l'Association Spitex privée Suisse ASPS dans le domaine des soins, ainsi que l'association interprofessionnelle Swissinterpro.

HOTELA et ses associations fondatrices collaborent étroitement afin de créer des plus-values pour leurs clients et leurs membres.



### Hôtels, restaurants, restaurants collectifs

Année de création 1882  
Association fondatrice depuis 1948



### Agences de voyages

Année de création 1928  
Association fondatrice depuis 1996



### Écoles et professeurs suisses de ski

Année de création 1934  
Association fondatrice depuis 2001



### Établissements médico-sociaux (EMS)

Année de création 1996  
Association fondatrice depuis 2001



### Organisations privées de soins à domicile

Année de création 2005  
Association fondatrice depuis 2021



### Sociétés de tous horizons professionnels

Année de création 2017  
Association fondatrice depuis 2021



# Vision

Ouverts à l'ensemble des acteurs de l'économie suisse, nous sommes un prestataire reconnu au niveau national dans l'offre d'assurances sociales et de services destinés aux départements RH.



# Mission

Nous offrons à nos clients, membres d'associations fondatrices, une couverture globale compétitive et une gestion simplifiée des assurances sociales et des salaires. Au service du partenariat social, notre structure efficiente nous permet de réinvestir nos excédents en faveur de nos clients et assurés. Nous proposons aux employeurs et à leurs collaborateurs une plateforme innovante de gestion de leurs assurances et des services en ressources humaines. Nos collaborateurs évoluent dans un environnement coopératif et dynamique, propice aux idées nouvelles et privilégiant la relation client.



# Valeurs

## **Innovation**

Nous favorisons des idées et des développements inédits et à haute valeur ajoutée pour anticiper les besoins futurs de nos clients.

## **Transparence**

Nous communiquons de manière ouverte, claire et transparente afin de favoriser et renforcer la compréhension et la confiance de nos interlocuteurs.

## **Efficienc**

Nous optimisons durablement nos processus dans le respect des ressources financières, humaines et écologiques.

## **Qualité**

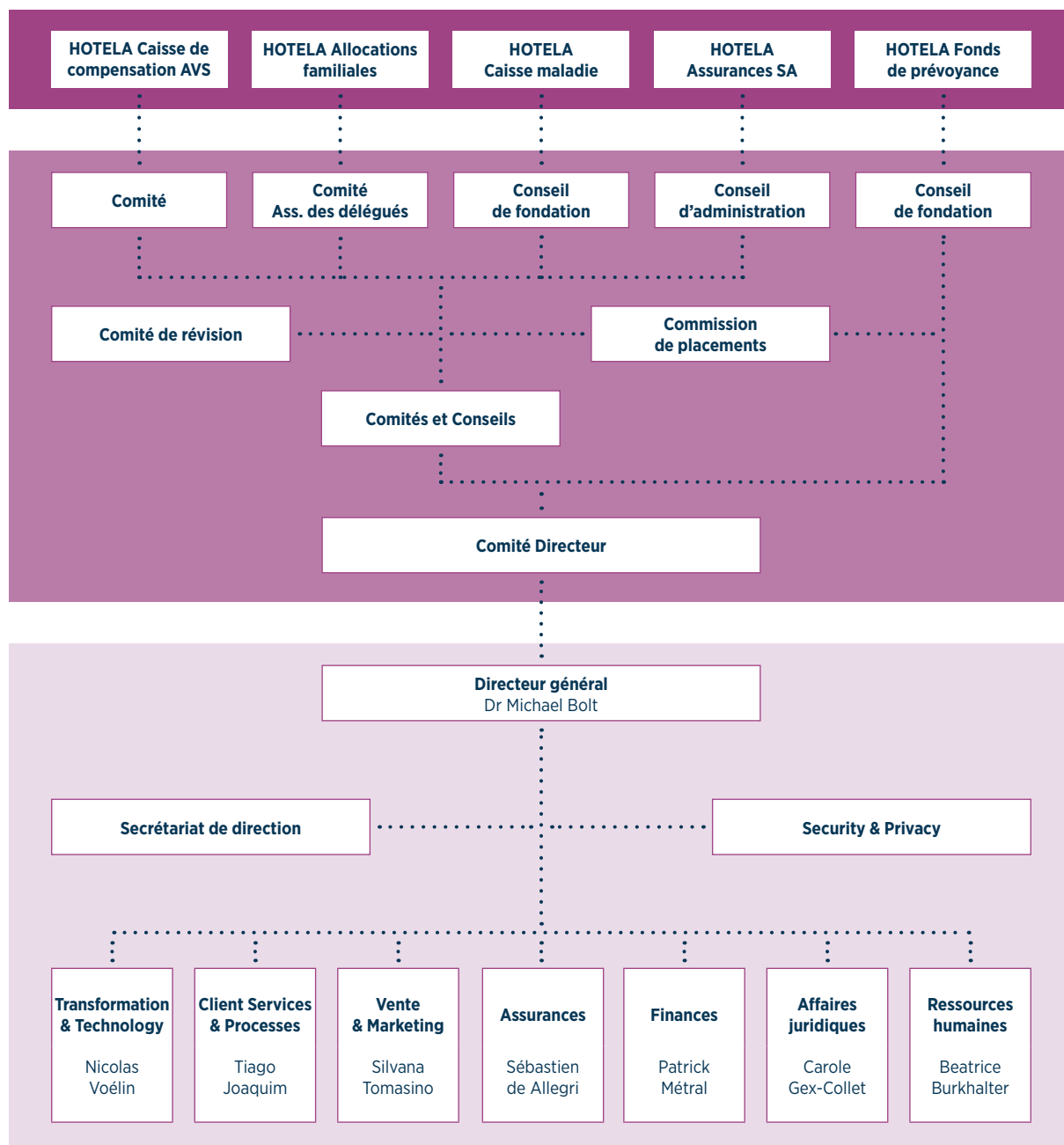
Nous mobilisons les ressources nécessaires pour offrir à nos clients des produits et services de qualité répondant à leurs exigences.

## **Coopération**

Nous collaborons avec nos partenaires pour créer une relation durable et atteindre des objectifs communs.

# Organisation

État au 01.01.2026



## Rémunération

Pour l'exercice 2025, une rémunération de CHF 418'647 plus frais forfaitaires de CHF 25'567 a été versée aux membres des Comités et Conseils de HOTELA. La rémunération totale du Président s'est élevée à CHF 166'538 plus CHF 12'000 de frais forfaitaires pour les 5 présidences des entités de HOTELA.

Une rémunération totale de CHF 2'115'938 plus des frais forfaitaires de CHF 187'800 ont été versés aux membres de la Direction. Ces

derniers exercent leurs fonctions pour toutes les entités de HOTELA ainsi que pour une autre institution également gérée par la Caisse de compensation. Le Directeur général a perçu une rémunération de CHF 379'593 plus des frais forfaitaires de CHF 27'000.

Les rémunérations indiquées comprennent les cotisations de l'employeur à la prévoyance professionnelle ainsi que les éléments de salaire variables.

# Gouvernance

État au 01.01.2026

## Organes légaux et statutaires

### Caisse de compensation AVS

#### Comité

##### Président

Dr Jürg Domenig, Coire

##### Représentants des employeurs

###### HotellerieSuisse

Sabine Auciello, Bâle

Kurt Baumgartner, Scuol

Barbara Friedrich, Berne

Pierre Isenschmied, Bienne

###### Fédération Suisse du Voyage

Martin Wittwer, Zurich

###### Swiss Snowsports

Stéphane Cattin, Ittigen

###### senesuisse

Christian Streit, Berne (Vice-président)

###### Association Spitex privée Suisse ASPS

Vacant

###### Swissinterpro

Vacant

##### Représentants des employés

###### Hotel & Gastro Union

Selena Brusorio, Lucerne

Urs Masshardt, Lucerne

Oliver Schärli, Lucerne

Sandro Stadelmann, Lucerne

### Assurances SA

#### Conseil d'administration

##### Président

Dr Jürg Domenig, Coire

##### Membres

Patrick Vogler, Thal (Vice-président)

Alain Flückiger, Avry-devant-Pont

Roger Künzli, St-Gall

Urs Masshardt, Lucerne

Vacant

### Allocations familiales

#### Comité

##### Président

Dr Jürg Domenig, Coire

##### Représentants des employeurs

###### HotellerieSuisse

Sabine Auciello, Bâle

Kurt Baumgartner, Scuol

Barbara Friedrich, Berne

Pierre Isenschmied, Bienne

###### Autres Associations

Christian Streit, Berne (Vice-président)

##### Assemblée des délégués

##### Président

Dr Jürg Domenig, Coire

##### Membres

Alain Becker, Lausanne

Matthias Beyeler, Berne

Stéphane Cattin, Ittigen

Jürg Degiacomi, Samedan

Alban Fischer, Baar

Patrick Gerber, Meiringen

Bernadette Hinni-Müller, Horn

René Loosli, Berne

Nadja Vogel, Braunwald

Philippe Zurkirchen, Champéry

Swissinterpro, vacant

ASPS, vacant

### Fonds de prévoyance

#### Conseil de fondation

##### Président

Dr Jürg Domenig, Coire

##### Représentants des employeurs

###### HotellerieSuisse

Sabine Auciello, Bâle

Kurt Baumgartner, Scuol

Barbara Friedrich, Berne

Pierre Isenschmied, Bienne

###### Représentants des employés

###### Hotel & Gastro Union

Urs Masshardt, Lucerne (Vice-président)

Oliver Schärli, Lucerne

Sandro Stadelmann, Lucerne

###### Unia

Mauro Moretto, Berne

### Caisse maladie

#### Conseil de fondation

##### Président

Dr Jürg Domenig, Coire

##### Représentants des employeurs

###### HotellerieSuisse

Sabine Auciello, Bâle

Kurt Baumgartner, Scuol

Pierre Isenschmied, Bienne

###### Autres Associations

Christian Streit, Berne (Vice-président)

##### Représentants des employés

###### Hotel & Gastro Union

Selena Brusorio, Lucerne

Urs Masshardt, Lucerne

Oliver Schärli, Lucerne

Sandro Stadelmann, Lucerne

## Organes transverses

### Comité Directeur

#### Président

Dr Jürg Domenig, Coire

#### HotellerieSuisse

Barbara Friedrich, Berne

#### Autres Associations

Christian Streit, Berne

#### Hotel & Gastro Union

Urs Masshardt, Lucerne

#### HOTELA Assurances SA

Patrick Vogler, Thal

### Comité de révision

Alain Flückiger, Avry-devant-Pont

Christian Streit, Berne

Patrick Vogler, Thal

### Commission de placements

Patrick Métral, Montreux (Président)

Marc Blatter, Berne

Sébastien de Allegri, Montreux

Pierre Isenschmied, Bienne

Philippe Masset, Lausanne

Urs Masshardt, Lucerne



# I. Rapport d'activité



# En mouvement

## Message du Président et du Directeur général



**Dynamique, orientée client et résolument tournée vers le digital : telle s'est présentée l'année 2025 pour HOTELA. Les marchés de l'hôtellerie et du tourisme ont prospéré, et nous avons également enregistré une croissance dans nos autres segments de marché et accueilli de nouvelles entreprises.**

**Cette croissance s'est traduite par une augmentation des recettes, mais également par une hausse du coût des prestations. Cette évolution a été particulièrement marquée dans le domaine de l'assurance perte de gain maladie. Les absences pour raisons de santé constituant un enjeu majeur pour les entreprises, HOTELA accompagne ses clients de manière ciblée dans la prévention et la réduction de l'absentéisme.**

**Au cours de l'exercice sous revue, nous avons poursuivi avec détermination notre transformation digitale afin de renforcer notre efficacité et d'alléger encore davantage la charge administrative de nos clients.**

**Depuis fin février 2026, le contexte s'est toutefois durci : le secteur du tourisme subit les répercussions de la guerre au Proche-Orient, tandis que les marchés financiers demeurent marqués par une forte volatilité. Grâce à sa solidité et à sa capacité d'adaptation, HOTELA est prête à affronter des mois difficiles.**

## Une bonne année pour HOTELA

HOTELA dresse un bilan très positif de l'exercice 2025. Les entreprises affiliées ont bénéficié d'une année favorable : le secteur du tourisme a atteint des niveaux records et l'hôtellerie suisse a enregistré près de 44 millions de nuitées, un nouveau sommet historique. Parallèlement à cette croissance organique, nous avons accueilli de nombreuses nouvelles entreprises et de nouveaux assurés dans l'ensemble de nos secteurs d'activité. Dans la plupart des branches d'assurance, l'acquisition de nouveaux clients s'est maintenue à un niveau comparable à celui observé au cours des cinq dernières années, une période marquée par une forte dynamique de croissance.

La masse salariale assurée a poursuivi sa progression dans tous les produits d'assurance. Cette évolution a entraîné une hausse des recettes issues des cotisations et des primes, mais également une augmentation du coût des prestations. Trois institutions de HOTELA ont ainsi enregistré des résultats d'assurance négatifs. Comme toutes les institutions de HOTELA ont réalisé de très bons rendements sur leurs placements, quatre des cinq institutions ont pu clôturer l'année avec un bénéfice.

Le Fonds de prévoyance a enregistré une performance de 5.7% sur ses placements et a porté son taux de couverture à 112.0%. Nous sommes très heureux d'avoir pu, une fois de plus, faire bénéficier les assurés de ce succès. Ils ont perçu un taux d'intérêt de 3% sur leur avoir de vieillesse, soit nettement plus que ce qui est prescrit par la loi. Sur la base d'une étude d'Asset Liability Management réalisée en 2025, nous avons encore affiné notre stratégie de placement. Depuis le début de l'année 2026, notre portefeuille présente une part plus importante d'actions et une part réduite d'obligations.

## Forte augmentation des prestations

Depuis quelques années, les absences liées à la maladie et aux accidents progressent fortement dans les entreprises. Dans ce contexte, les mesures de prévention et de promotion de la santé prennent une importance croissante. Grâce à nos offres en matière de prévention des accidents et de gestion des absences, nous accompagnons activement nos clients dans la réduction de l'absentéisme.

Les absences pour raisons de santé ne constituent pas seulement un défi majeur pour les employeurs; elles exercent également une pression croissante sur les assureurs. HOTELA en a elle aussi fait l'expérience: en 2025, les prestations versées dans le domaine de l'assurance perte de gain maladie, en particulier, ont fortement augmenté. Pour les entreprises présentant une sinistralité élevée, des adaptations tarifaires à compter de 2026 se sont donc révélées inévitables.

Afin de freiner cette évolution, l'ensemble des acteurs concernés est appelé à agir. Les autorités politiques ont également reconnu la nécessité d'intervenir, comme en témoigne la motion « Mesures contre les certificats médicaux de complaisance et lacunaires au détriment des employeurs et des assurances sociales » transmise au Conseil fédéral au printemps 2026.

## Solutions digitales pour plus d'efficacité

Au cours de l'exercice sous revue, les équipes informatiques se sont fortement mobilisées en faveur du développement de solutions digitales. La plateforme HOTELA+ a ainsi continué de s'enrichir. Depuis le début de l'année 2025, nos affiliés peuvent notamment télécharger leurs factures de primes et cotisations et accéder à une bibliothèque documentaire centralisant les principaux décomptes de prestations.

Une attention particulière a également été portée à la digitalisation des demandes d'allocations APG du 1<sup>er</sup> pilier. À l'avenir, nos clients pourront transmettre les demandes APG de leurs collaborateurs qui accomplissent leur service dans l'armée, la protection civile, le service civil ou participent à des cours de moniteurs Jeunesse+Sport directement dans HOTELA+. Cette évolution du système constitue une avancée majeure et permettra de réduire sensiblement la charge administrative de nos clients.

## Main dans la main

Un changement interviendra à la tête de HOTELA début 2027: Michael Bolt, Directeur général, prendra sa retraite et transmettra la direction opérationnelle à son successeur, Monsieur Michel Wiederkehr. Celui-ci prendra ses fonctions en novembre 2026, afin d'assurer une transition harmonieuse et la continuité des activités.

Nous nous réjouissons de poursuivre cette collaboration et adressons nos sincères remerciements à nos collaborateurs, à nos organes ainsi qu'à nos associations fondatrices pour leur grand engagement et leur précieuse collaboration. Nous remercions tout particulièrement nos clients et nos assurés: votre confiance est à la fois une source de motivation et une volonté de continuer de développer des services et des solutions répondant au mieux à vos besoins.



**Jürg Domenig**  
Président



**Michael Bolt**  
Directeur général

# Faits marquants de l'année 2025

## Janvier

### Deuxième étape de la réforme AVS 21

Début du relèvement progressif de l'âge de référence pour les femmes de la génération transitoire nées entre 1961 et 1969. Fixé à 64 ans et 3 mois en 2025, il augmente de trois mois par an pour atteindre 65 ans en 2028. Des mesures de compensation accompagnent cette réforme : les femmes de la génération transitoire qui renoncent à une retraite anticipée bénéficieront d'un supplément de rente à vie, tandis qu'en cas de perception anticipée, la réduction appliquée sera durablement atténuée.

### Indexation des rentes AVS

Les rentes du 1<sup>er</sup> pilier sont augmentées de 2.9%. La rente minimale de l'assurance-vieillesse et survivants (AVS) ainsi que de l'assurance-invalidité (AI) passe de CHF 1'225 à CHF 1'260 par mois, tandis que la rente maximale pour une durée de cotisation complète est portée de CHF 2'450 à CHF 2'520. La rente AVS pour les couples mariés s'élève désormais à CHF 3'780.

### Ajustement des paramètres LPP

En lien avec la revalorisation des rentes AVS, la déduction de coordination est portée à CHF 26'460 par an et le seuil d'entrée à CHF 22'680. Ces adaptations influencent directement le calcul du salaire assuré (salaire coordonné). Les rentes LPP de survivants et d'invalidité sont également revalorisées : elles augmentent de 0.8% lorsqu'elles ont été révisées pour la première fois en 2024, et de 2.5% lorsque leur dernière adaptation datait de 2023.

### Allocations familiales :

#### hausse des montants minimaux

Révision à la hausse des montants minimaux fixés par la Confédération dans le domaine des allocations familiales. L'allocation pour enfant s'élève désormais à CHF 215 par mois au lieu de CHF 200; l'allocation de formation à CHF 268 par mois au lieu de CHF 250. Cette augmentation concerne les cantons d'Argovie, Bâle-Campagne, Glaris, Soleure, Tessin, Thurgovie et Zurich.

### HOTELA+

HOTELA+ permet de télécharger les factures et l'accès à une bibliothèque documentaire centralisant l'essentiel des décomptes de prestations. Parallèlement, la facturation des primes d'assurances est revue selon une logique d'une facture par produit, tout en conservant un encaissement postnumerando.

## 2025

## Juin

### Hospitality Summit

HOTELA participe et soutient l'Hospitality Summit pour la cinquième année consécutive. Organisé par HotellerieSuisse, cet événement national dédié aux décideurs du secteur de l'hébergement se déroule sur deux jours à Zurich et réunit plus de 1'500 professionnels. Dès 2026, le salon sera organisé à Berne.

## Septembre

### Numérisation du 1<sup>er</sup> pilier

Élaboration d'une loi fédérale sur les systèmes d'information des assurances sociales (LSIAS), dans le sillage de la volonté du Conseil fédéral de numériser les processus liés à l'AVS, à l'AI, aux prestations complémentaires et aux allocations familiales. Cette transformation numérique du 1<sup>er</sup> pilier vise à offrir aux assurés un accès en ligne aux données et prestations AVS et AI. La plateforme est attendue au plus tôt pour 2028.

## Novembre

### Réforme AVS 2030

Définition par le Conseil fédéral des grandes orientations de la réforme AVS 2030 afin d'assurer la stabilité financière de l'AVS pour la période 2030-2040 et de l'adapter à l'évolution de la société. Les mesures envisagées visent à renforcer l'équité, encourager la poursuite de l'activité professionnelle et consolider les finances de l'AVS, notamment au regard des décisions du Parlement sur le financement de la 13<sup>e</sup> rente. Une nouvelle hausse de l'âge de référence n'est pas envisagée.

### Rénovation des bâtiments

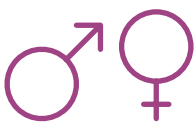
Achèvement de la modernisation de nos infrastructures immobilières de Montreux, avec la rénovation complète du bâtiment principal et l'aménagement d'une nouvelle surface administrative. Au total, plus de 100 nouveaux postes de travail ont été créés à Montreux, renforçant durablement les capacités d'accueil et les conditions de travail.

# Ressources humaines



**297 / 264.5**

collaborateurs / EPT  
(au 31.12.2025)



**41% / 59%**

hommes / femmes



**45%**

de femmes dans  
le management



**50**

recrutements



**21**

créations de postes



**9.2%**

de turnover brut



**12**

naissances



**41.4%**

de temps partiels



**10**

collaborateurs  
au bureau de Berne

## L'humain, notre priorité

HOTELA est fière d'offrir à ses collaborateurs un environnement valorisant et des perspectives intéressantes, favorisant leur épanouissement tant professionnel que personnel. En 2025, 21 nouveaux postes ont été créés et 50 collaborateurs ont rejoint l'entreprise. Une fois encore, HOTELA est parvenue à attirer des profils spécialisés, notamment dans les domaines de l'informatique et de la gestion de projets.

La transformation digitale se concrétise toujours davantage au sein de l'entreprise, impliquant aussi une évolution des modes de collaboration et de l'organisation du travail. Dans ce contexte exigeant, l'accompagnement des collaborateurs et une culture d'entreprise motivante demeurent essentiels. Les

fonctions encadrantes ont ainsi été formées à la gestion du changement afin de soutenir les équipes durant ces phases clés.

En parallèle, plusieurs formations et ateliers liés à la gestion de la santé en entreprise ont été organisés en 2025. Le « Challenge santé et prévention » lancé à l'échelle de l'entreprise en collaboration avec Itao SA a rencontré un vif succès, tandis que la prévention des heures supplémentaires et la promotion de la santé sont restées des priorités importantes.

À la fin de l'année, HOTELA comptait 297 collaborateurs. Leur fidélité est remarquable : 31% d'entre eux travaillent chez HOTELA depuis plus de dix ans, tandis que le taux de turnover net reste très bas, à 5.15%.

# Les 5 entités juridiques

## Un exercice exigeant et couronné de succès

**HOTELA dresse le bilan d'une année 2025 intense. La poursuite de la croissance de la clientèle, conjuguée à l'augmentation de la masse salariale, a entraîné une hausse des recettes issues des cotisations et des primes. Parallèlement, les coûts des prestations ont également fortement augmenté, exerçant une pression marquée, notamment sur les assurances perte de gain maladie. Il est d'autant plus réjouissant de constater que quatre des cinq entités de HOTELA ont clôturé l'exercice dans les chiffres noirs. Les excellentes performances sur les placements ont joué un rôle déterminant dans ces bons résultats. L'année HOTELA a par ailleurs été jalonnée d'avancées concrètes dans le cadre des projets de digitalisation ainsi que de nouveaux gains d'efficacité opérationnelle.**

# Principaux indicateurs

<b>HOTELA Caisse de compensation AVS</b>		<b>2025</b>	<b>2024</b>	<b>Variation</b>
Entreprises affiliées		5'008	4'963	0.9%
Assurés		152'765	154'268	-1.0%
Masse salariale assurée	CHF	4'805'176'349	4'701'846'012	2.2%
Cotisations encaissées	CHF	632'124'147	630'822'692	0.2%
Prestations versées	CHF	347'336'200	329'852'555	5.3%

<b>HOTELA Allocations familiales</b>		<b>2025</b>	<b>2024</b>	<b>Variation</b>
Entreprises affiliées		5'037	4'996	0.8%
Familles bénéficiaires		16'082	16'577	-3.0%
Cotisations encaissées	CHF	86'488'465	84'726'253	2.1%
Allocations versées	CHF	74'496'411	68'880'374	8.2%

<b>HOTELA Caisse maladie</b>		<b>2025</b>	<b>2024</b>	<b>Variation</b>
Entreprises affiliées		1'962	1'919	2.2%
Masse salariale assurée	CHF	1'140'000'000	1'115'000'000	2.2%
Primes brutes encaissées	CHF	24'573'486	22'701'184	8.2%
Indemnités versées	CHF	21'805'556	20'123'349	8.4%
Test de solvabilité LAMal <sup>1</sup>		155.1%	163.7%	

<b>HOTELA Assurances SA</b>		<b>2025</b>	<b>2024</b>	<b>Variation</b>
Entreprises affiliées		3'184	3'060	4.1%
Primes brutes encaissées	CHF	55'396'478	51'808'338	6.9%
Prestations versées	CHF	37'831'087	32'022'028	18.1%
Test suisse de solvabilité (SST) <sup>1</sup>		234.4%	232.3%	

<b>HOTELA Fonds de prévoyance</b>		<b>2025</b>	<b>2024</b>	<b>Variation</b>
Entreprises affiliées		3'955	3'882	1.9%
Assurés actifs		68'654	68'406	0.4%
Rentiers vieillesse		2'914	2'952	-1.3%
Cotisations encaissées	CHF	213'244'936	205'834'939	3.6%
Prestations versées	CHF	87'200'002	77'505'399	12.5%
Fortune sous gestion	CHF	2'719'691'240	2'507'118'916	8.5%
Performance des placements		5.69%	8.57%	-33.61%
Taux d'intérêt technique		2.25%	2.25%	0.00%
Intérêt crédité		3.00%	3.25%	-7.69%
Taux de couverture		111.95%	108.87%	2.83%

<sup>1</sup> Le ratio de solvabilité minimum est fixé à 100%.

# HOTELA Caisse de compensation AVS



## Résultat solide et nouvelle structure tarifaire

Au cours de l'exercice sous revue, la caisse de compensation AVS comptait davantage d'entreprises affiliées qu'en 2024, tandis que le nombre d'assurés a légèrement reculé. Les cotisations encaissées ont progressé de 0.2%, alors que les prestations versées ont augmenté de 5.3%. Le bon résultat financier a ainsi contribué de manière significative au bénéfice annuel de CHF 34'617.

Début 2025, une nouvelle structure tarifaire pour le calcul des frais de gestion est entrée en vigueur. Cette adaptation était nécessaire afin de répondre à l'extension continue des prestations ainsi qu'à l'augmentation des charges administratives. Désormais

composée d'une échelle tarifaire dégressive plus fine selon la masse salariale, avec onze échelons contre sept précédemment, elle permet une meilleure adéquation aux différentes situations des entreprises affiliées. Celles-ci continuent de bénéficier de rabais lorsqu'elles utilisent la plateforme digitale HOTELA+.

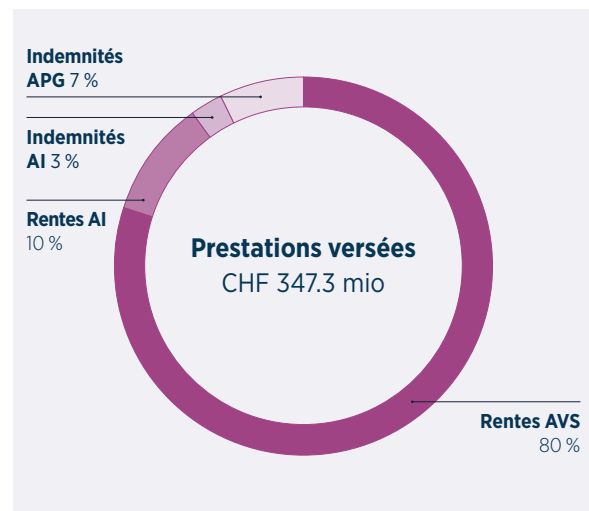
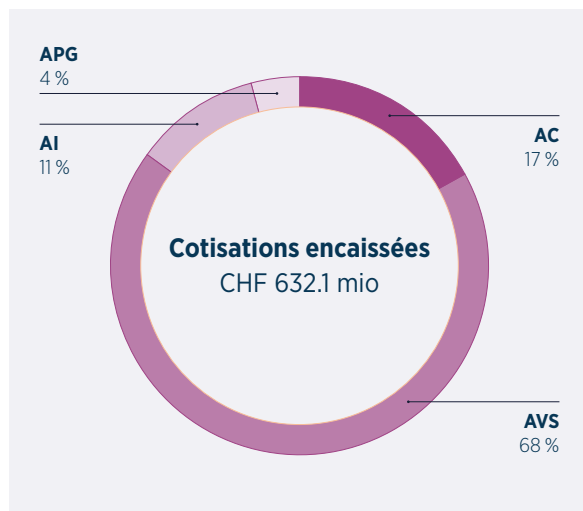
Le Payroll Service de HOTELA a pu maintenir un chiffre d'affaires identique à l'année précédente. Il est devenu encore plus intéressant grâce à des interfaces désormais possibles avec d'autres systèmes de saisie du temps de travail, y compris pour des entreprises en dehors du secteur de l'hôtellerie-restauration. Malgré une adaptation tarifaire en 2025, l'offre demeure très compétitive.

**5'008**  
**entreprises affiliées**  
(2024: 4'963)

**152'765**  
**collaborateurs assurés**  
(2024: 154'268)

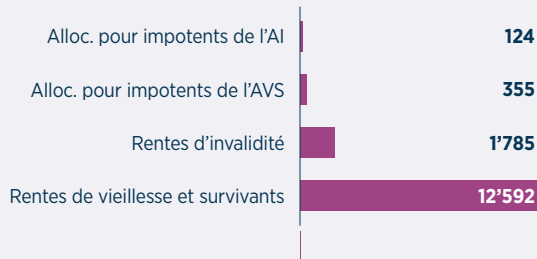
**CHF 632.1 mio**  
**cotisations encaissées**  
(2024: CHF 630.8 mio)

**CHF 347.3 mio**  
**prestations versées**  
(2024: CHF 329.9 mio)

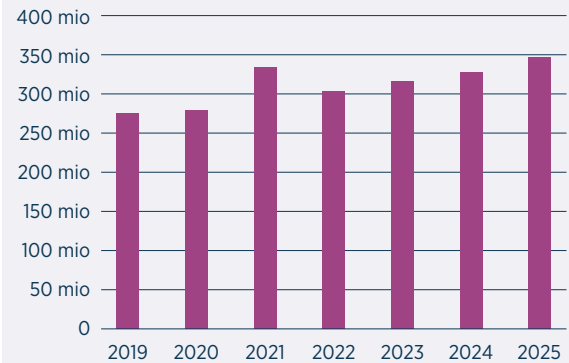


## Bénéficiaires de prestations AVS-AI

Nombre de personnes



## Évolution des prestations versées



## Digitalisation des demandes d'indemnités pour perte de gain

Les personnes accomplissant un service dans l'armée, la protection civile, le service civil ou dans le cadre de cours de moniteurs Jeunesse+Sport ont droit à des indemnités pour perte de gain (APG). Jusqu'à présent, les demandes correspondantes étaient remplies, transmises et traitées au moyen de formulaires papier.

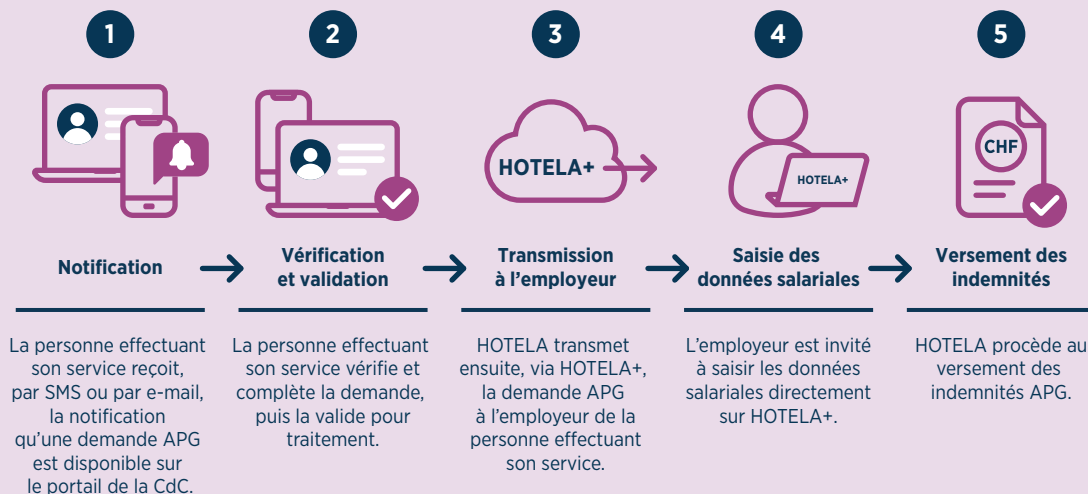
En 2025, les caisses de compensation AVS, sous la conduite de la Centrale de compensation (CdC), ont engagé une refonte complète du système. Celle-ci prévoit le remplacement progressif

des anciens formulaires par des demandes APG en ligne. HOTELA s'est fortement mobilisée en faveur de cette innovation, qui simplifie le processus pour ses clients et ses assurés, tout en positionnant la plateforme HOTELA+ comme point central de traitement des données.

Depuis le 1<sup>er</sup> février 2026, les demandes d'APG pour les cours de moniteurs Jeunesse+Sport peuvent être effectuées en ligne. La digitalisation des demandes liées à la protection civile, au service civil et à l'armée sera déployée progressivement d'ici 2027.

## Aperçu de la nouvelle procédure

En 5 étapes simples et entièrement digitales



Ces évolutions concernent exclusivement les indemnités APG liées aux périodes de services. Les indemnités de maternité ne sont pas concernées et restent inchangées.

# HOTELA Allocations familiales



## Une valeur ajoutée pour les entreprises et les collaborateurs

La caisse d'allocations familiales a poursuivi sa croissance en 2025. Les cotisations ont progressé de 2.1%, et les allocations versées de 8.2%. Cette évolution s'explique principalement par la revalorisation des montants minimaux entrée en vigueur en janvier 2025.

Contrairement à l'exercice précédent, la caisse est globalement devenue contributrice de la compensation des charges. Portée par une solide performance financière, elle clôture l'année sur un bénéfice de CHF 33'003.

Soucieuse de faire bénéficier ses affiliés de sa solidarité financière, la caisse a décidé de redistribuer

ses excédents sous forme d'une baisse des tarifs. Ainsi, depuis 2026, des taux plus avantageux sont appliqués dans 12 cantons.

Par ailleurs, conformément à la décision du Conseil fédéral de novembre 2025, l'ensemble des cantons devra instaurer d'ici 2029 une compensation intégrale des charges entre les caisses d'allocations familiales. La mise en place de cette compensation devrait contribuer à atténuer les disparités de taux à l'intérieur de chaque canton.

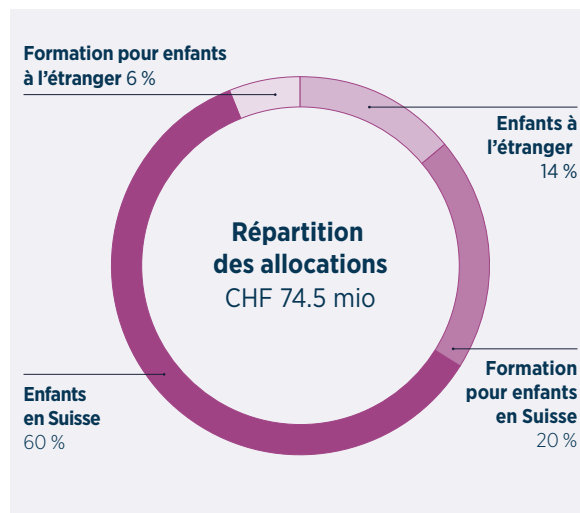
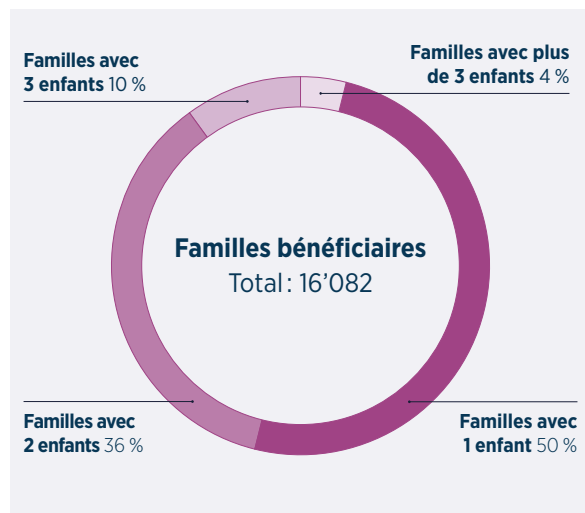
Enfin, HOTELA a inauguré en décembre de nouveaux locaux à Montreux, offrant plus de 100 places supplémentaires réparties sur trois sites. Propriétaire des bâtiments, la caisse d'allocations familiales a financé l'ensemble des travaux de transformation.

**5'037**  
**entreprises affiliées**  
(2024: 4'996)

**16'082**  
**familles bénéficiaires**  
(2024: 16'577)

**CHF 86.5 mio**  
**cotisations encaissées**  
(2024: CHF 84.7 mio)

**CHF 74.5 mio**  
**allocations versées**  
(2024: CHF 68.9 mio)



# HOTELA Caisse maladie



## Bonne solvabilité malgré la pression des prestations

L'assurance de perte de gain maladie selon la LAMal demeure attractive. À l'instar de l'année précédente, elle a poursuivi sa croissance en termes de clientèle durant l'exercice sous revue. Le chiffre d'affaires a augmenté de 8.2%, tandis que les prestations ont progressé de 8.4%. Le résultat d'assurance s'est légèrement amélioré sur un an, tout en restant négatif en raison du niveau élevé des prestations.

Les placements réalisent une performance brute de 4.75%, en recul par rapport à l'excellente année 2024 (7.46%), réduisant ainsi leur effet d'atténuation sur la perte.

Sur l'exercice, HOTELA Caisse maladie affiche une perte de CHF 1.9 mio, absorbée par des réserves solides. Avec un taux de solvabilité de 155.1%, elle conserve une assise financière robuste.

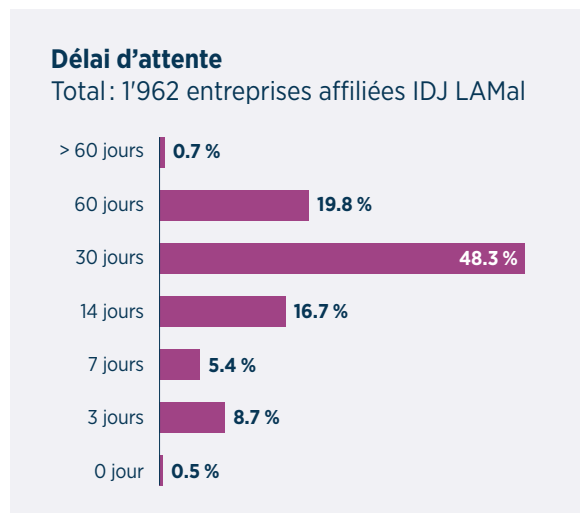
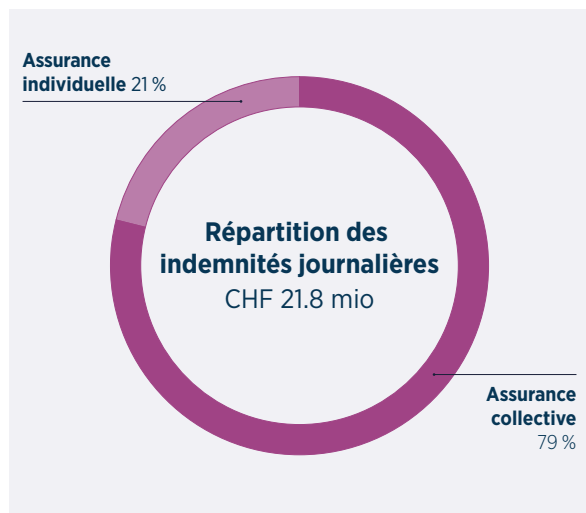
Dans un contexte de croissance continue de clients et d'assurés, les prestations ont sensiblement augmenté ces dernières années. La dégradation du taux de sinistralité a rendu nécessaire un ajustement des primes pour les clients présentant un historique de sinistres élevé à l'horizon 2026.

**1'962**  
**entreprises affiliées**  
(2024: 1'919)

**CHF 1.14 mia**  
**masse salariale assurée**  
(2024: CHF 1.12 mia)

**CHF 24.6 mio**  
**primes encaissées**  
(2024: CHF 22.7 mio)

**CHF 21.8 mio**  
**indemnités versées**  
(2024: CHF 20.1 mio)



# HOTELA Assurances SA



## Croissance de la clientèle et hausse des prestations

Au cours de l'exercice, le portefeuille de clients des assurances accidents et perte de gain maladie a poursuivi sa croissance, entraînant une augmentation des primes de 6.9%. Parallèlement, les charges liées aux sinistres ont progressé de 18.1%.

Dans l'assurance perte de gain maladie selon la LCA, le résultat d'assurance s'est avéré fortement négatif, tandis que les assurances-accidents selon la LAA et LAA complémentaire ont enregistré un résultat positif. Soutenue par une solide performance des placements de 4.81%, la société a dégagé un bénéfice de CHF 81'546.

Les provisions et réserves techniques ont été renforcées à hauteur d'environ CHF 6.3 mio. La solvabilité

de HOTELA Assurances SA demeure excellente, avec un ratio SST de 234.4%.

Face à la forte hausse des coûts des sinistres, les primes des entreprises présentant une consommation de prestations très élevée ont dû être ajustées pour 2026. En tant que partenaire fiable, HOTELA s'attache à garantir une tarification des primes à la fois équitable et durable.

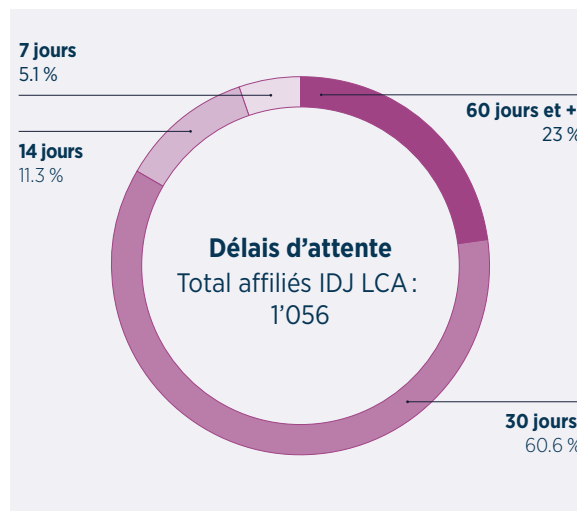
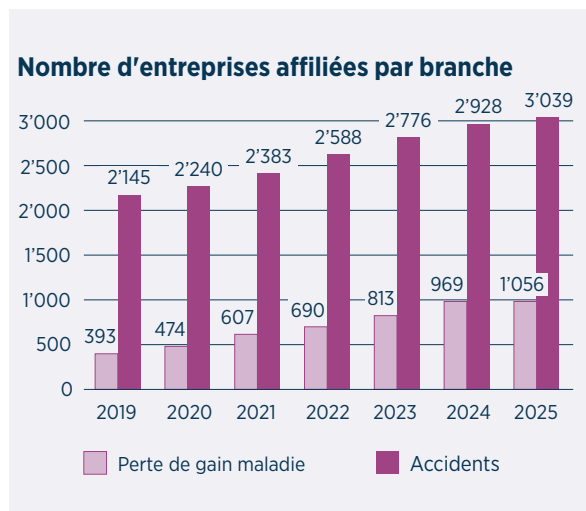
Dans le cadre de la transformation digitale, le logiciel dédié aux assurances accidents et perte de gain maladie a franchi une nouvelle étape avec le nouveau module de facturation. Les mesures de digitalisation déployées à ce jour ont déjà produit des effets concrets, contribuant à de premières améliorations en termes d'efficacité opérationnelle.

**3'184**  
**entreprises affiliées**  
(2024: 3'060)

**5'060**  
**accidents annoncés**  
(2024: 5'206)

**CHF 55.4 mio**  
**primes brutes encaissées**  
(2024: CHF 51.8 mio)

**CHF 37.8 mio**  
**prestations brutes versées**  
(2024: CHF 32.0 mio)

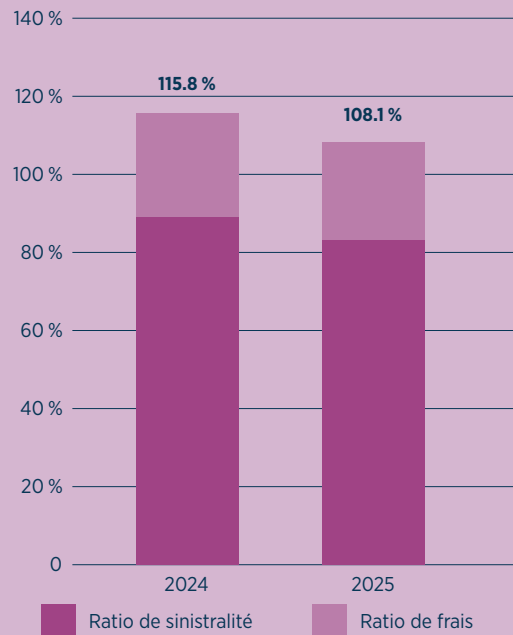


## Ratio combiné

Le ratio combiné s'est amélioré pour atteindre 108.1% à la fin de l'année 2025. Cette évolution favorable s'explique par la réduction de l'attribution aux provisions ainsi que par la baisse des investissements informatiques, qui ont contribué à une amélioration du taux de sinistralité, respectivement du taux de frais par rapport à l'année précédente.

Le ratio combiné constitue un indicateur actuariel clé de rentabilité. Il se compose de la somme du taux de sinistralité et du taux de frais et représente le rapport entre l'ensemble des charges (coûts des sinistres, provisions, frais administratifs et commissions) et les primes encaissées.

### Ratio combiné 2024-2025

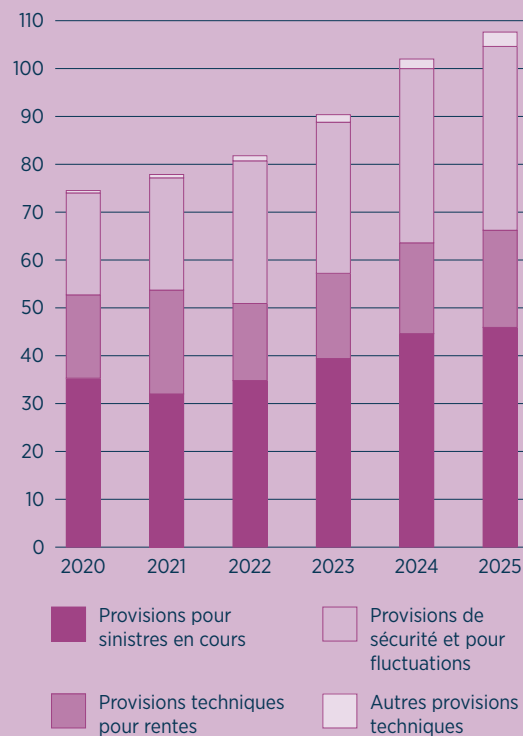


## Évolution des sinistres et tarification

En 2025, la charge des sinistres a progressé dans toutes les branches d'assurance pour atteindre un total de CHF 37.8 mio (2024: CHF 32.0 mio). La sinistralité a augmenté de 11.7% dans l'assurance-accidents et de 24.3% dans l'assurance de perte de gain maladie. Si le nombre d'accidents déclarés et pris en charge a reculé à 5'060 (2024: 5'206), le nombre de jours indemnisés a, quant à lui, fortement progressé pour dépasser 160'000 (2024: 142'636). Au 31 décembre 2025, HOTELA Assurances SA versait 16 rentes d'invalidité, une rente de survivant ainsi que trois rentes d'orphelin.

La politique de tarification des primes de HOTELA Assurances SA repose sur la recherche d'un équilibre durable entre l'évolution des sinistres et la stabilité des primes. Dans cette optique, les contrats sont réexaminés chaque année afin d'adapter les primes à la baisse ou à la hausse si cela s'avère nécessaire. Dans l'assurance perte de gain maladie LCA, la forte augmentation du nombre de sinistres a conduit à une augmentation des primes dès 2026. En revanche, les primes de l'assurance-accidents LAA ont à nouveau légèrement baissé, tandis qu'elles sont demeurées stables en LAA complémentaire.

### Provisions techniques 2020-2025 en mio CHF



# HOTELA Fonds de prévoyance



## Évolution positive et taux de rendement élevé

Le Fonds de prévoyance a enregistré une évolution très réjouissante au cours de l'exercice: grâce à la croissance de la clientèle et à l'augmentation de la masse salariale assurée, les cotisations encaissées ont progressé de 3.6% pour atteindre CHF 213.2 mio. Les rentes versées se sont élevées à CHF 47.1 mio et les prestations en capital à CHF 40.1 mio, tandis que le capital de prévoyance des assurés actifs atteignait CHF 1.7 mia. Avant affectation à la réserve de fluctuation de valeur, le résultat d'exploitation s'est établi à CHF 77.7 mio.

Après un premier semestre 2025 agité, le contexte sur les marchés financiers s'est nettement amélioré. Dans cet environnement porteur, le Fonds de

prévoyance a réalisé un excellent rendement annuel de 5.69%, permettant à son taux de couverture de progresser de 108.9% à 112.0% (plus d'informations à la page 25).

Le Fonds de prévoyance veille à faire bénéficier ses assurés de ses bons résultats. Ainsi, pour l'exercice 2025, les avoirs de vieillesse des parts obligatoire et surobligatoire ont été rémunérés à hauteur de 3%. Ce taux d'intérêt, nettement supérieur au taux d'intérêt minimal LPP de 1.25% applicable en 2025, constitue la deuxième meilleure rémunération accordée depuis 2016.

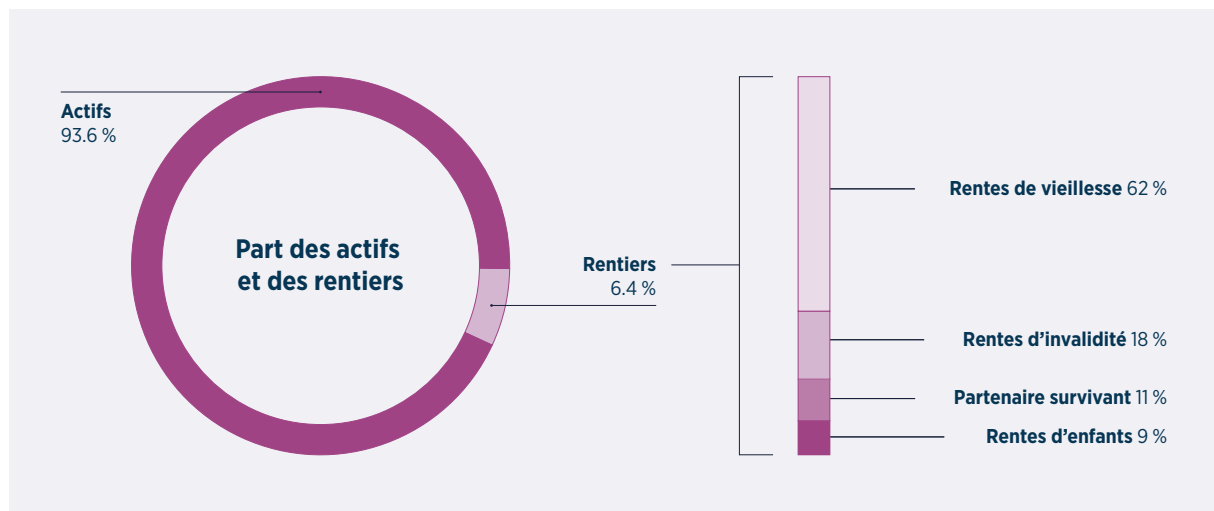
La structure de l'effectif des assurés est restée excellente: la part des retraités s'élevait à 6.4% à la fin de 2025, tandis que l'âge moyen des assurés était de 38.6 ans.

**3'955**  
**entreprises affiliées**  
(2024: 3'882)

**68'654**  
**assurés actifs**  
(2024: 68'406)

**CHF 2.7 mia**  
**fortune LPP sous gestion**  
(2024: CHF 2.5 mia)

**CHF 213.2 mio**  
**cotisations encaissées**  
(2024: CHF 205.8 mio)



## Une performance réussie dans un contexte instable

En 2025, les marchés financiers ont évolué dans un contexte globalement favorable. Les principaux marchés boursiers ont atteint des niveaux historiquement élevés, avec une progression de plus de 20 % de l'indice MSCI World. Aux États Unis, le S&P 500 a enregistré une hausse d'environ 18 %. Les marchés européens et asiatiques ont également affiché des performances solides, tandis que l'économie mondiale a démontré une résilience notable face aux tensions géopolitiques et monétaires.

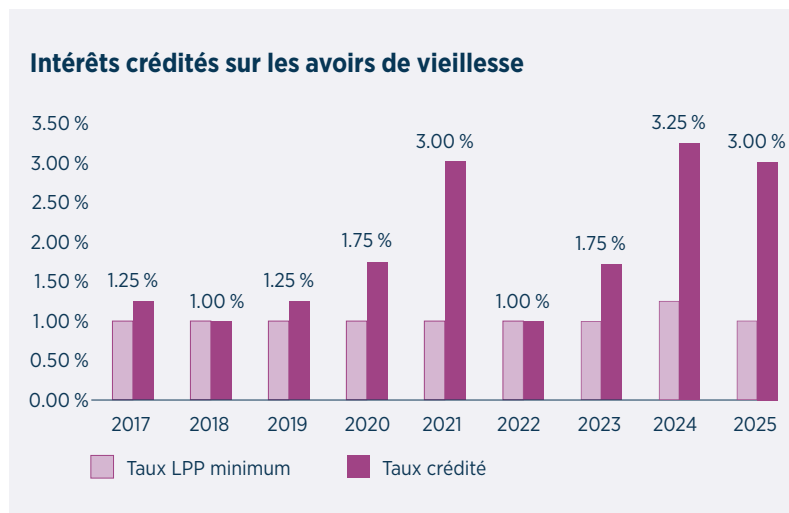
La performance annuelle s'est élevée à 5.69 %, supérieure à l'indice Swisscanto (5.30 %) et proche de celui des caisses de pension de l'UBS (5.81 %).

Les actions ont été la principale source de rendement (+13.94 %), les actions suisses (+17.66 %) surpassant les actions étrangères (+11.76 %) pénalisées par la dépréciation du dollar américain. Les investissements en réassurance (Insurance Linked

Securities, +5.52 %) et en infrastructure (+4.61 %) ont également contribué positivement. L'immobilier suisse (+8.48 %) a surperformé l'immobilier étranger, en net recul (-4.30 %). Les obligations ont affiché un rendement légèrement positif (+0.78 %), malgré la performance négative des obligations d'État étrangères couvertes (-0.82 %). Enfin, la dette privée n'a pas retrouvé le niveau de rendement élevé de l'exercice précédent et a enregistré la performance la plus faible de l'exercice (-7.18 %).

À la suite de l'étude ALM, la stratégie a été ajustée dès 2026, avec une augmentation de l'exposition aux actions (29 % à 42 %) et une réduction des obligations (25 % à 11 %), accompagnée d'un mécanisme de couverture des risques sur les actions. Cette stratégie de placement ajustée renforce le profil rendement/risque et garantit la plus-value à long terme en faveur des assurés.

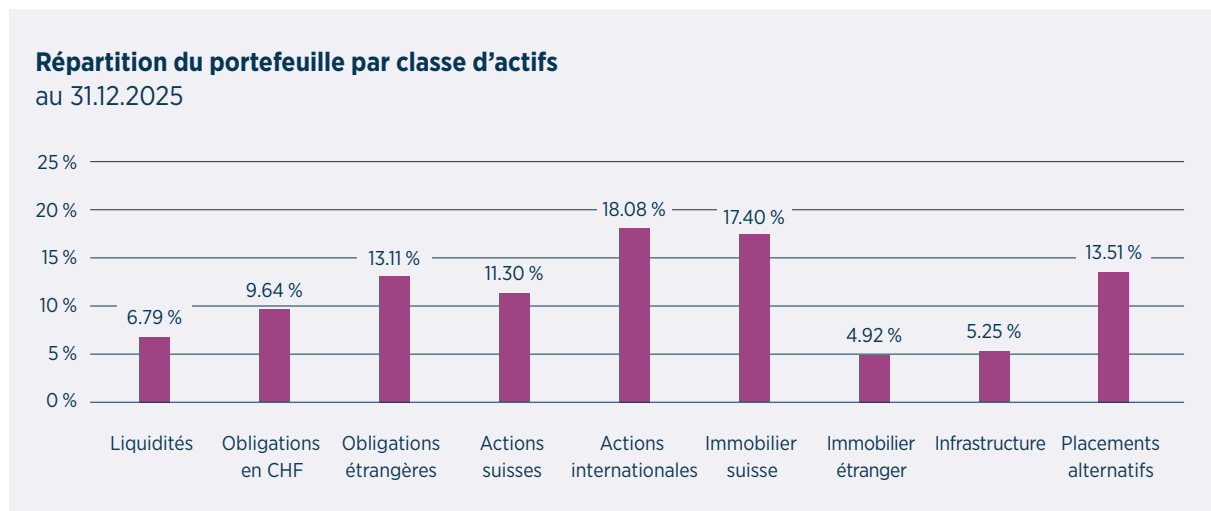
Enfin, le Fonds poursuit l'intégration des critères ESG, avec un premier rapport prévu en 2026.



**5.7 %**  
performance  
des placements

**112.0 %**  
taux de couverture

**3.0 %**  
rétribution des  
avoirs





## II. Rapports financiers



# HOTELA Caisse de compensation AVS

Forme juridique  
Organe de révision

Corporation de droit public (art. 53 ss. LAVS)  
PricewaterhouseCoopers SA, Lausanne

## Bilan

### Actifs

en CHF	31.12.2025	31.12.2024
Liquidités	3'967'231	14'974'423
Placements des capitaux	8'413'261	12'163'309
Débiteurs et autres créances	92'787'834	63'542'565
Compte de régularisation d'actifs	4'615'349	1'717'344
<b>Total des actifs circulants</b>	<b>109'783'675</b>	<b>92'397'641</b>
Hardware <sup>1</sup>	320'182	236'102
Mobilier <sup>1</sup>	305'102	306'934
Projet NewAVeS	11'457	0
<b>Total des actifs immobilisés</b>	<b>636'741</b>	<b>543'036</b>
<b>Total des actifs</b>	<b>110'420'417</b>	<b>92'940'677</b>

### Passifs

en CHF		
Réserve générale	7'729'498	7'720'104
Bénéfice d'exercice	34'617	9'396
<b>Total des fonds propres</b>	<b>7'764'115</b>	<b>7'729'498</b>
Créanciers	99'808'670	81'780'688
<b>Fonds étrangers à court terme</b>	<b>99'808'670</b>	<b>81'780'688</b>
Provision sur frais administratifs	1'677'632	1'660'491
Provision sur investissement technique	610'000	1'210'000
Réserve fluctuation de valeurs sur titres	560'000	560'000
<b>Fonds étrangers à long terme</b>	<b>2'847'632</b>	<b>3'430'491</b>
<b>Total des capitaux étrangers</b>	<b>102'656'302</b>	<b>85'211'179</b>
<b>Total des passifs</b>	<b>110'420'417</b>	<b>92'940'677</b>

<sup>1</sup> Amortissement sur 3 ans.

# Compte de pertes et profits

en CHF	2025	2024
Cotisations AVS	432'279'511	431'405'493
Cotisations AI	69'615'536	69'473'855
Cotisations APG	24'862'691	24'812'091
Cotisations AC	105'366'409	105'131'252
<b>Total des cotisations</b>	<b>632'124'147</b>	<b>630'822'692</b>
Transfert au Fonds de compensation AVS	-526'757'738	-525'691'439
Transfert à l'assurance-chômage	-105'366'409	-105'131'252
<b>Total des transferts</b>	<b>-632'124'147</b>	<b>-630'822'692</b>
<b>Versements du Fonds de compensation AVS</b>	<b>347'336'200</b>	<b>329'852'555</b>
Rentes AVS	-280'971'059	-265'554'811
Rentes AI	-33'788'580	-32'991'441
Indemnités AI	-10'512'770	-9'208'901
Indemnités APG	-22'001'053	-22'033'242
Indemnités APG Covid	-62'738	-64'160
<b>Total des prestations</b>	<b>-347'336'200</b>	<b>-329'852'555</b>
<b>Résultat d'assurance</b>	<b>0</b>	<b>0</b>
Contribution nette aux frais d'administration art. 69	6'204'491	5'635'937
Payroll Service	1'028'555	1'003'101
Autres produits	1'578'538	1'536'062
<b>Total des produits AVS</b>	<b>8'811'583</b>	<b>8'175'099</b>
Indemnité HOTELA Allocations familiales	5'193'000	5'096'000
Indemnité HOTELA Caisse maladie	4'187'075	3'885'415
Indemnité HOTELA Assurances SA	9'076'486	8'290'735
Indemnité HOTELA Fonds de prévoyance	12'094'993	11'104'075
Indemnité prévotel	250'000	250'000
<b>Total des contributions des autres entités</b>	<b>30'801'553</b>	<b>28'626'224</b>
<b>Total des produits</b>	<b>39'613'136</b>	<b>36'801'323</b>
Salaires et charges sociales	-33'744'577	-31'479'662
Autres charges liées au personnel	-630'015	-733'407
Rémunération Comités et Conseils	-179'176	-154'551
<b>Total des charges liées au personnel</b>	<b>-34'553'767</b>	<b>-32'367'620</b>
Charges IT	-1'235'939	-2'490'963
Variation de la provision sur investissement technique	600'000	1'100'000
Fedelia	-863'973	-516'102
Marketing	-309'951	-363'515
Loyers, chauffage et énergie	-1'359'082	-1'313'199
Autres charges administratives	-2'290'752	-1'808'903
<b>Total des charges administratives</b>	<b>-5'459'697</b>	<b>-5'392'682</b>
<b>Total des charges</b>	<b>-40'013'465</b>	<b>-37'760'302</b>
<b>Résultat opérationnel</b>	<b>-400'329</b>	<b>-958'979</b>
Résultat financier	434'945	968'373
<b>Résultat d'exercice</b>	<b>34'617</b>	<b>9'394</b>

# HOTELA Allocations familiales

Forme juridique  
Organe de révision

Association (art. 60 ss. CC)  
PricewaterhouseCoopers SA, Lausanne

## Bilan

### Actifs

en CHF	31.12.2025	31.12.2024
Liquidités	2'913'110	5'959'588
Placements de capitaux	35'529'436	28'419'572
Débiteurs et autres créances	4'283'257	4'277'035
./. Provision pour pertes sur débiteurs	-452'396	-452'396
Compte de régularisation d'actifs	281'000	231'032
<b>Total des actifs circulants</b>	<b>42'554'407</b>	<b>38'434'831</b>
Participations, prêts, capital-actions	10'130'001	10'130'001
<b>Immobilisations financières</b>	<b>10'130'001</b>	<b>10'130'001</b>
Immeubles	13'561'200	13'302'434
<b>Immobilisations corporelles</b>	<b>13'561'200</b>	<b>13'302'434</b>
Licences	11'458	1
<b>Immobilisations incorporelles</b>	<b>11'458</b>	<b>1</b>
<b>Total des actifs immobilisés</b>	<b>23'702'659</b>	<b>23'432'436</b>
<b>Total des actifs</b>	<b>66'257'066</b>	<b>61'867'267</b>

### Passifs

en CHF	31.12.2025	31.12.2024
Créanciers	3'082'154	1'945'859
Compte de régularisation de passifs	2'187'194	56'775
<b>Fonds étrangers à court terme</b>	<b>5'269'348</b>	<b>2'002'634</b>
Provisions et réserves	25'140'000	24'049'919
<b>Total des provisions</b>	<b>25'140'000</b>	<b>24'049'919</b>
Bénéfice d'exercice	33'003	4'423'029
Réserve de couverture des risques de fluctuation	35'814'715	31'391'686
<b>Fonds propres</b>	<b>35'847'718</b>	<b>35'814'715</b>
<b>Total des passifs</b>	<b>66'257'066</b>	<b>61'867'267</b>

# Compte de pertes et profits

en CHF	2025	2024
Cotisations	86'488'465	84'726'253
Allocations versées	-74'496'411	-68'880'374
Résultat net de la surcompensation	-4'658'000	1'203'512
<b>Résultat d'assurance</b>	<b>7'334'054</b>	<b>17'049'391</b>
Indemnisation travaux pour des tiers	336'606	321'686
Charges administratives	-2'255'625	-1'589'141
Contribution à HOTELA Caisse de compensation AVS	-5'193'000	-5'096'000
Attribution à la provision gestion administrative	-1'000'000	-1'500'000
<b>Charges d'administration</b>	<b>-8'112'019</b>	<b>-7'863'455</b>
Résultat des immeubles d'exploitation	752'643	741'241
Charges de rénovation	-1'645'675	-2'207'335
Variation de la provision travaux sur immeubles	-90'081	-1'000'000
Amortissements des immeubles d'exploitation	-362'078	-334'750
<b>Résultat net des immeubles d'exploitation</b>	<b>-1'345'191</b>	<b>-2'800'844</b>
Charges et produits financiers	2'083'335	2'367'623
Variation de la réserve de fluctuation de valeurs sur titres	0	-4'400'000
Intérêts moratoires et rémunérateurs	72'824	36'010
<b>Résultat financier</b>	<b>2'156'159</b>	<b>-1'996'367</b>
Autres produits	0	34'304
<b>Résultat extraordinaire</b>	<b>0</b>	<b>34'304</b>
<b>Résultat d'exercice</b>	<b>33'003</b>	<b>4'423'028</b>
<b>Affectation du résultat d'exercice</b>		
Attribution à la réserve de couverture des risques de fluctuation	33'003	4'423'028

# HOTELA Caisse maladie

Forme juridique  
Organe de révision

Fondation (art. 80 ss. CC)  
PricewaterhouseCoopers SA, Lausanne

## Bilan

### Actifs

en CHF	31.12.2025	31.12.2024
Liquidités	2'130'561	2'188'169
Placements des capitaux	12'501'304	19'767'016
Créances	6'889'589	3'237'392
./. Provision pour pertes sur débiteurs (Dueroire)	-387'000	-161'870
Comptes de régularisation	472'124	16'157
<b>Total des actifs circulants</b>	<b>21'606'578</b>	<b>25'046'863</b>

<b>Total des actifs</b>	<b>21'606'578</b>	<b>25'046'863</b>
-------------------------	-------------------	-------------------

### Passifs

en CHF		
Créanciers	1'173'949	3'233'047
Compte de régularisation	926'027	478'225
<b>Fonds étrangers à court terme</b>	<b>2'099'976</b>	<b>3'711'272</b>
Provisions techniques pour propre compte	2'679'554	2'555'823
<b>Total des provisions</b>	<b>2'679'554</b>	<b>2'555'823</b>
Capital de l'entité	50'000	50'000
Réserves provenant de bénéfices	18'729'769	20'243'072
Bénéfice d'exercice	-1'952'721	-1'513'303
<b>Fonds propres</b>	<b>16'827'048</b>	<b>18'779'768</b>

<b>Total des passifs</b>	<b>21'606'578</b>	<b>25'046'863</b>
--------------------------	-------------------	-------------------

# Compte de pertes et profits

en CHF	2025	2024
Primes acquises pour propre compte	24'573'486	22'701'184
Pertes sur débiteurs	-225'130	-161'870
Charges de sinistres et prestations pour propre compte	-21'805'556	-20'123'349
Variation des provisions techniques pour propre compte	-123'731	-99'045
Frais d'exploitation pour propre compte	-4'808'047	-4'990'792
Autres produits d'exploitation	432	1'877
Autres charges d'exploitation	-249'341	-247'163
<b>Résultat d'assurance</b>	<b>-2'637'888</b>	<b>-2'919'159</b>
<b>Placements de capitaux</b>		
- Produits des placements de capitaux	1'127'754	1'597'163
- Charges des placements de capitaux	-442'586	-191'308
<b>Résultat des placements des capitaux</b>	<b>685'167</b>	<b>1'405'855</b>
<b>Bénéfice / Perte</b>	<b>-1'952'721</b>	<b>-1'513'303</b>

# HOTELA Assurances SA

Forme juridique  
Organe de révision

Société anonyme (art. 620 ss. CO)  
PricewaterhouseCoopers SA, Lausanne

## Bilan

### Actifs

en CHF	31.12.2025	31.12.2024
Biens immobiliers	21'855'918	21'293'711
Titres à revenu fixe	59'891'591	60'059'335
Actions	31'274'018	29'826'140
<b>Placements</b>	<b>113'021'527</b>	<b>111'179'186</b>
Liquidités	3'829'085	4'239'813
Part des réassureurs dans les provisions techniques	3'586'141	4'191'074
Créances nées de l'activité d'assurance	15'603'905	9'141'496
./. Provision pour pertes sur débiteurs (Ducroire)	-871'043	-457'075
Autres créances	1'022'757	707'113
Comptes de régularisation d'actifs	1'151'143	463'424
<b>Total des actifs</b>	<b>137'343'515</b>	<b>129'465'033</b>

### Passifs

en CHF		
Provisions techniques	107'705'397	101'993'851
Provisions non techniques	12'900'000	11'500'000
Dettes nées d'opérations d'assurance	109'824	303'157
Autres passifs	407'504	366'055
Comptes de régularisation de passifs	1'665'394	828'119
<b>Fonds étrangers</b>	<b>122'788'119</b>	<b>114'991'182</b>
Capital-actions	8'100'000	8'100'000
Réserves légales issues du bénéfice	6'100'000	6'100'000
Réserves facultatives issues du bénéfice	273'851	210'600
Résultat d'exercice	81'546	63'251
<b>Fonds propres</b>	<b>14'555'397</b>	<b>14'473'851</b>
<b>Total des passifs</b>	<b>137'343'515</b>	<b>129'465'033</b>

# Compte de pertes et profits

en CHF	2025	2024
Primes brutes	55'396'478	51'808'338
Primes brutes cédées aux réassureurs	-1'115'342	-1'485'311
<b>Primes acquises pour propre compte</b>	<b>54'281'136</b>	<b>50'323'027</b>
Charges des sinistres: montants payés bruts	-37'831'087	-32'022'028
Charges des sinistres: montants payés, part des réassureurs	0	0
Variation des provisions techniques pour propre compte	-5'711'546	-11'573'445
Variation des provisions techniques: part des réassureurs	-604'933	-85'933
<b>Charges des sinistres pour propre compte</b>	<b>-44'147'566</b>	<b>-43'681'406</b>
Frais d'acquisition et de gestion	-14'816'975	-14'782'207
<b>Frais d'acquisition et de gestion pour propre compte</b>	<b>-14'816'975</b>	<b>-14'782'207</b>
<b>Total charges de l'activité technique</b>	<b>-58'964'541</b>	<b>-58'463'613</b>
<b>Résultat d'assurance</b>	<b>-4'683'404</b>	<b>-8'140'586</b>
Produits des placements	6'786'929	10'058'561
Charges financières	-1'321'321	-658'418
Frais de gestion des placements	-129'810	-89'518
<b>Résultat des placements</b>	<b>5'335'798</b>	<b>9'310'625</b>
Autres charges financières	-1'400'000	-910'000
<b>Résultat opérationnel</b>	<b>-747'606</b>	<b>260'038</b>
Produits extraordinaires	848'173	187'095
<b>Résultat avant impôt</b>	<b>100'567</b>	<b>447'134</b>
Impôts directs	-19'021	-383'882
<b>Résultat d'exercice</b>	<b>81'546</b>	<b>63'251</b>
<b>Proposition d'emploi du bénéfice par le Conseil d'administration à l'Assemblée générale en CHF</b>	<b>2025</b>	<b>2024</b>
<b>Réserves facultatives issues du bénéfice</b>		
Bénéfice reporté au 01.01	273'851	210'600
Attribution aux réserves facultatives issues du bénéfice	0	0
Bénéfice (+) / Perte (-) de l'exercice	81'546	63'251
<b>Bénéfice (+) / Perte (-) au bilan</b>	<b>355'397</b>	<b>273'851</b>
<b>Proposition du Conseil d'administration</b>		
Résultat reporté à disposition de l'Assemblée générale	355'397	273'851
Réserves facultatives issues du bénéfice	0	0
<b>Report à nouveau sur le prochain exercice</b>	<b>355'397</b>	<b>273'851</b>

# HOTELA Fonds de prévoyance

Forme juridique	Fondation commune de droit privé (art. 80 ss. CC)
Organe de révision	PricewaterhouseCoopers SA, Lausanne
Plan de prévoyance	Primauté des cotisations
Expert agréé	Vonlanthen Consulting SA, Carrouge (VD)
Surveillance	Autorité de surveillance LPP et des fondations de Suisse occidentale

## Bilan

### Actifs

en CHF	31.12.2025	31.12.2024
<b>Placements</b>		
Liquidités	184'719'537	62'645'212
Actions	799'205'142	741'652'562
Obligations	618'636'683	617'562'243
Immobilier	606'932'378	606'571'211
Infrastructure	142'864'466	111'753'569
Dette privée	128'505'354	135'552'760
Hedge funds hedgés	0	1'125
Réassurances hedgées	106'714'904	100'967'539
Private Equity	132'112'777	130'412'694
<b>Total des placements</b>	<b>2'719'691'240</b>	<b>2'507'118'916</b>
<b>Compte de régularisation actif</b>		
Créances de cotisations des employeurs	52'864'226	35'150'804
Autres comptes de régularisation d'actifs	5'224'381	13'020'445
<b>Total compte de régularisation d'actifs</b>	<b>58'088'607</b>	<b>48'171'249</b>
<b>Total des actifs</b>	<b>2'777'779'847</b>	<b>2'555'290'165</b>

## Passifs

en CHF	31.12.2025	31.12.2024
<b>Engagements</b>		
Prestations de libre passage, rentes et liquidation partielle	92'170'889	0
Cotisations en faveur des employeurs	1'584'515	974'049
<b>Total des engagements</b>	<b>93'755'404</b>	<b>974'049</b>
Compte de régularisation passif	1'968'516	961'241
<b>Réserve de cotisations des employeurs (RCE)</b>		
RCE sans renonciation à l'utilisation	18'702'689	16'891'426
RCE assortie d'une renonciation à l'utilisation	0	0
<b>Total des réserves de cotisations des employeurs</b>	<b>18'702'689</b>	<b>16'891'426</b>
<b>Capitaux de prévoyance (CP) et provisions techniques</b>		
Capital de prévoyance des assurés actifs	1'736'005'319	1'674'190'245
Capital de prévoyance des rentiers	621'364'309	637'003'910
Provisions techniques	21'730'000	18'700'000
<b>Total des CP et des provisions techniques</b>	<b>2'379'099'628</b>	<b>2'329'894'155</b>
Réserve de fluctuation de valeurs	284'253'610	206'569'294
<b>Capital de la fondation, fonds libres / Découvert</b>		
Situation en début de période	0	0
Excédent des produits/charges de l'exercice	0	0
<b>Situation en fin de période</b>	<b>0</b>	<b>0</b>
<b>Total des passifs</b>	<b>2'777'779'847</b>	<b>2'555'290'165</b>

## Comptes d'exploitation

en CHF	2025	2024
Cotisations des salariés	101'095'472	98'221'697
Cotisations des employeurs	101'095'472	98'221'697
Apport dans la réserve de contributions des employeurs	3'948'763	3'310'639
Utilisation de la réserve de contributions des employeurs	-2'137'500	-2'713'340
Primes uniques et rachats	9'242'728	8'794'247
<b>Cotisations et apports ordinaires et autres</b>	<b>213'244'936</b>	<b>205'834'939</b>
Apports de libre passage	138'056'473	119'058'504
Remboursement versements anticipés propriété logement/divorce	4'646'368	3'719'762
<b>Prestations d'entrée</b>	<b>142'702'841</b>	<b>122'778'267</b>
<b>Apports provenant de cotisations et prestations d'entrée</b>	<b>355'947'777</b>	<b>328'613'206</b>
Rentes de vieillesse	-33'454'272	-31'826'440
Rentes de survivants	-4'209'920	-4'069'887
Rentes d'invalidité	-8'535'208	-8'442'432
Rentes d'enfants	-911'629	-968'860
Prestations en capital à la retraite	-37'985'487	-29'930'877
Prestations en capital au décès et à l'invalidité	-2'103'486	-2'266'904
<b>Prestations réglementaires</b>	<b>-87'200'002</b>	<b>-77'505'399</b>
Prestations de libre passage en cas de sortie	-222'121'067	-159'962'783
Transfert de fonds supplémentaires lors d'une sortie collective	-43'881'301	0
Versements anticipés pour la propriété du logement/divorce	-5'446'817	-5'159'424
<b>Prestations de sortie</b>	<b>-271'449'185</b>	<b>-165'122'207</b>
<b>Dépenses relatives aux prestations et versements anticipés</b>	<b>-358'649'187</b>	<b>-242'627'606</b>

en CHF	2025	2024
Dissolution (+) / constitution (-) de capitaux de prévoyance, provisions techniques et RCE	3'574'201	-66'626'512
Rémunération du capital épargne	-54'590'937	-52'682'431
<b>Sous-total</b>	<b>-51'016'737</b>	<b>-119'308'944</b>
Prestations d'assurance	588'069	757'195
<b>Produits de prestations d'assurance</b>	<b>588'069</b>	<b>757'195</b>
Contributions au fonds de garantie	-1'662'655	-1'456'205
<b>Charges d'assurance</b>	<b>-1'662'655</b>	<b>-1'456'205</b>
<b>Résultat net de l'activité d'assurance</b>	<b>-54'792'733</b>	<b>-34'022'354</b>
Intérêts, rendements fortune mobilière (y c. TER)	164'548'031	206'358'211
Frais d'administration de la fortune (y c. TER)	-16'720'828	-15'679'345
<b>Résultat net des placements</b>	<b>147'827'202</b>	<b>190'678'866</b>
Produits divers	222'595	232'761
<b>Autres produits</b>	<b>222'595</b>	<b>232'761</b>
Coût de l'administration générale	-13'005'639	-12'318'281
Frais de marketing et de publicité	-666'131	0
Frais de courtages	-1'739'674	-1'431'346
Honoraires organe de révision et experts en prévoyance	-148'235	-127'827
Émoluments autorités de surveillance et haute surveillance	-13'070	-41'590
<b>Frais d'administration</b>	<b>-15'572'749</b>	<b>-13'919'044</b>
<b>Excédent des produits / charges avant dissolution / constitution de la réserve de fluctuation de valeurs (RFV)</b>	<b>77'684'315</b>	<b>142'970'229</b>
Dissolution (+) / constitution (-) de la réserve de fluctuation de valeurs	-77'684'315	-142'970'229
<b>Excédent des produits (+) / charges (-)</b>	<b>0</b>	<b>0</b>

# Placements

## Classes d'actifs

	Performance 2025	Performance 2024	Allocation stratégique 2025
Liquidités	9.85%	-12.45%	2%
Obligations en CHF	0.01%	5.54%	11%
Obligations gouvernementales hedgées	-0.82%	-2.00%	7%
Obligations corporate hedgées	2.47%	-0.80%	4%
Dettes marchés émergents	6.24%	3.54%	3%
Actions suisses	17.66%	6.41%	11%
Actions internationales	11.76%	20.93%	15%
Actions marchés émergents	14.66%	15.05%	3%
Immobilier suisse	8.48%	10.86%	18%
Immobilier étranger	-4.30%	1.89%	7%
Infrastructure	4.61%	12.61%	5%
Placements alternatifs			
Métaux précieux		-3.64%	0%
Dettes privées	-7.18%	13.87%	5%
Hedge funds hedgés		-27.08%	0%
Réassurance hedgée	5.52%	10.58%	4%
Private Equity	-0.91%	6.94%	5%
<b>Total</b>	<b>5.69%</b>	<b>8.57%</b>	<b>100%</b>

## Performance et risque de placements

	2025	2024
Performance (%)	5.69%	8.57%
Risque (%)	3.01%	3.06%
Ratio de Sharpe	1.83	2.39

Le ratio de Sharpe est un indicateur de rendement par unité de risque pris.

## Placements : frais de gestion

	2025	2024
Placements	2'719'691'241	2'507'118'916
Placements transparents	2'719'691'241	2'507'118'916
Placements transparents en %	100.00%	100.00%

### En % des placements transparents

Frais de gestion payés	0.09%	0.11%
Frais TER transparents	0.53%	0.51%
<b>Total des frais de gestion de fortune</b>	<b>0.61%</b>	<b>0.63%</b>

**HOTELA. L'assurance sociale**

Rue de la Gare 18  
1820 Montreux

058 211 49 49

[info@hotela.ch](mailto:info@hotela.ch)  
[www.hotela.ch](http://www.hotela.ch)