



Geschäftsbericht 2021

Inhaltsverzeichnis

Porträt	4
Vision, Mission, Werte	6
Organisation	8

I. Tätigkeitsbericht

Mitteilung des Präsidenten und des Generaldirektors	12
Wichtige Ereignisse des Jahres	14
Mitarbeitende und Human Resources	15
Die 5 Institutionen	16

II. Finanzberichte

HOTELA AHV-Ausgleichskasse	28
HOTELA Familienausgleichskasse	30
HOTELA Krankenkasse	32
HOTELA Versicherungen AG	34
HOTELA Vorsorgestiftung	36

Impressum

Texte

Blue Loft Communications GmbH, Bern
HOTELA Interne Dienste

Konzept, Gestaltung und Produktion

DO! L'agence SA, Pully

Fotografie

Régis Colombo, Lausanne

Mai 2022

Porträt

Die HOTELA vereinigt mehrere rechtliche Einheiten unter einem Dach. Sie ist die Ansprechpartnerin von Unternehmen für alle obligatorischen Sozialversicherungen.

Als nicht gewinnorientierte Organisation und als gesetzlich anerkannte Verbandsausgleichskasse steht die HOTELA im Dienste der Mitglieder ihrer **Gründerverbände** und ist deren bevorzugte Partnerin für sämtliche **Sozialversicherungen**. Die ausgewiesene Expertin versichert Unternehmen aus allen Tätigkeitsbereichen und unabhängig von ihrer Grösse.

Sie bietet auch **ergänzende Dienstleistungen**: Absenzen- und Case Management sowie eine Lohnverwaltung mit **HOTELA Full**.

Die vereinfachte Administration und die Digitalisierung sind Teil der DNA der HOTELA: Die Plattform **HOTELA+** bietet eine Verwaltung der Sozialversicherungen, die in die HR-Prozesse integriert ist.

5 Sozialversicherungen

5 Institutionen

6 Gründerverbände

3 Dienstleistungen



AHV / IV / EO



Familienzulagen



Krankentaggeldversicherung



Unfallversicherung



Berufliche Vorsorge

Im Dienste der Sozialpartnerschaft

Die Sozialpartnerschaft blickt in der Hotelbranche auf eine lange Tradition zurück: 1886 wurde eine Gewerkschaft gegründet, und der erste Gesamtarbeitsvertrag kam 1919 zustande.

Die Aufgabe der HOTELA besteht unter anderem darin, Sozialversicherungen anzubieten, die dem Landes-Gesamtarbeitsvertrag für das Gastgewerbe (L-GAV) entsprechen.

Arbeitgeber aus dem Hotel- und Gastgewerbe finden bei der HOTELA einen Vorsorgeplan mit einheitlichem Beitragssatz, der ältere Arbeitnehmende begünstigt, eine Krankentaggeldversicherung, mit der sie ihrer gesetzlichen Pflicht nachkommen, sowie eine Lohnverwaltung, die den Anforderungen des L-GAV entspricht. In den Leitungsorganen der HOTELA sind sowohl Berufsverbände als auch Gewerkschaften vertreten und überwachen die Umsetzung der paritätisch finanzierten Versicherungen.

Unsere Gründerverbände

	Hotels, Restaurants, Gemeinschaftsgastronomie	
	Gründungsjahr	1882
	Gründerverband seit	1948

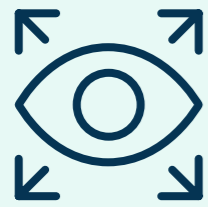
	Reisebüros	
	Gründungsjahr	1928
	Gründerverband seit	1996

	Schweizer Skischulen und Schneesportlehrer	
	Gründungsjahr	2002
	Gründerverband seit	2001
	<i>vormals Schweizer Skischulenverband</i>	

	Alters- und Pflegeeinrichtungen	
	Gründungsjahr	1996
	Gründerverband seit	2001

	Private Spitex-Organisationen	
	Gründungsjahr	2005
	Gründerverband seit	2021

	Unternehmen aus sämtlichen Branchen	
	Gründungsjahr	2017
	Gründerverband seit	2021



Vision

Mit unserer offenen Haltung gegenüber sämtlichen Akteuren der Schweizer Wirtschaft sind wir ein landesweit anerkannter Anbieter von Sozialversicherungen und Dienstleistungen für den HR-Bereich.



Mission

Wir bieten unseren Kunden und Gründerverbänden ein attraktives Gesamtpaket mit allen Sozialversicherungen.

Unsere Non-Profit-Struktur im Dienste der Sozialpartnerschaft ermöglicht es uns, Überschüsse zugunsten unserer Kunden und unserer Versicherten zu reinvestieren.

Wir sind führend auf dem Gebiet der Innovation und bieten den Arbeitgebern und ihren Mitarbeitenden eine Plattform für ihr Versicherungsmanagement und für Dienstleistungen im Bereich des Personalwesens.

Unsere Mitarbeitenden sind in einem durch Kooperation und Dynamik geprägten Umfeld tätig, das neue Ideen hervorbringt und die Kundenbeziehung in den Mittelpunkt stellt.



Werte

Innovation

Wir begrüßen neuartige Ideen und Entwicklungen mit hohem Mehrwert, mit denen wir die zukünftigen Bedürfnisse unserer Kunden vorausschauend erkennen können.

Transparenz

Wir pflegen eine offene, klare und transparente Kommunikation, um bei unseren Gesprächspartnern Vertrauen und gegenseitiges Verständnis aufzubauen und zu stärken.

Effizienz

Wir optimieren unsere Prozesse nachhaltig unter Beachtung der finanziellen, personellen und natürlichen Ressourcen.

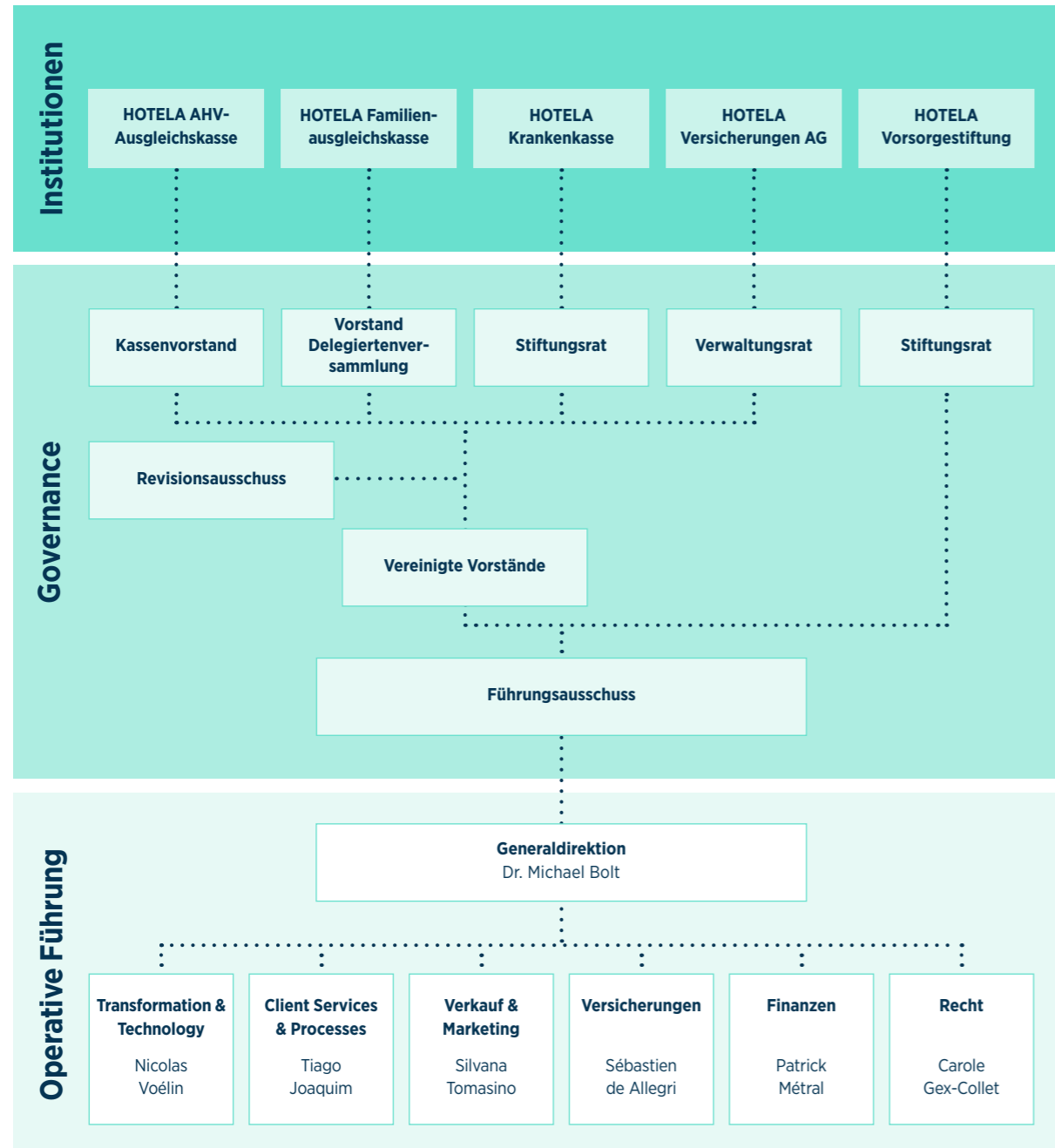
Qualität

Wir mobilisieren die nötigen Ressourcen, um unseren Kunden Qualitätsprodukte und -dienstleistungen zu bieten, die ihre Anforderungen erfüllen.

Zusammenarbeit

Mit unseren Partnern pflegen wir langfristige Beziehungen und arbeiten an der Erreichung unserer gemeinsamen Ziele.

Organisation



Vergütung

Die Vergütung der Vorstände sämtlicher HOTELA-Institutionen betrug für das Geschäftsjahr 2021 CHF 343'401 plus Pauschalspesen von CHF 27'041. Die Gesamtentschädigung des Präsidenten betrug für die 5 Präsidien der HOTELA-Institutionen CHF 183'182 plus CHF 12'000 Pauschalspesen. Die Mitglieder der Geschäftsleitung erhielten eine Entschädigung von insgesamt CHF 1'765'777 plus Pauschalspesen von CHF 166'200.

Die Geschäftsleitung ist zuständig für sämtliche HOTELA-Institutionen sowie für zwei weitere Einrichtungen, die ebenfalls von der AHV-Ausgleichskasse verwaltet werden. Die Gesamtentschädigung des Generaldirektors betrug CHF 372'873 plus CHF 27'000 Pauschalspesen. Die Gesamtentschädigungen beinhalten den Bruttolohn mit den Arbeitgeberbeiträgen an die berufliche Vorsorge sowie die variablen Lohnbestandteile.

Governance

Stand 31.12.2021

Gesetzliche und statutarische Organe

AHV-Ausgleichskasse Kassenvorstand

Präsident
Dr. Jürg Domenig, Chur

Arbeitgebervertretung
HotellerieSuisse
Thomas Allemann, Bern
Vincenzo Ciardo, Thun
Marie Forestier, Montreux-Territet
Kurt Künzli, Chur
Schweizer Reise-Verband
Walter Kunz, Zürich (Vizepräsident)

Swiss Snowsports
Stéphane Cattin, Belp
senesuisse
Dr. Dieter Keller, Wallisellen
Association Spitex privée Suisse (ASPS)
Marcel Durst, Bern
Swissinterpro
Yves-Alain Schwaar, Remaufens

Arbeitnehmendenvertretung
Hotel & Gastro Union
Eric Dubuis, Collonge-Bellerive
Roman Helfer, Luzern
Roger Lang, Luzern
Urs Masshardt, Luzern
Sandro Stadelmann, Luzern

Versicherungen AG Verwaltungsrat

Präsident
Dr. Jürg Domenig, Chur

Mitglieder
Bernard Grobéty, Pully (Vizepräsident)
Dr. Daniel Diserens, Wohlenschwil
Alain Flückiger, Bulle
Dr. Dieter Keller, Wallisellen
Urs Masshardt, Luzern

Familienausgleichskasse Vorstand

Präsident
Dr. Jürg Domenig, Chur

Arbeitgebervertretung
HotellerieSuisse
Thomas Allemann, Bern
Vincenzo Ciardo, Thun
Marie Forestier, Montreux-Territet
Kurt Künzli, Chur
Andere Verbände
Walter Kunz, Zürich (Vizepräsident)

Delegiertenversammlung

Präsident
Dr. Jürg Domenig, Chur

Mitglieder
Beat R. Blumer, Künsnacht
Stéphane Cattin, Belp
Jürg Degiacomi, Samedan
Marcel Durst, Bern
Patrick Gerber, Meiringen
Dr. Dieter Keller, Wallisellen
René Loosli, Bern
Stephan J.-J. Maeder, Interlaken
Ruth Pedrazzetti, Luzern
Yves-Alain Schwaar, Remaufens
Herbert Sidler, Speicher
Philippe Zurkirchen, Champéry

Vorsorgestiftung Stiftungsrat

Präsident
Dr. Jürg Domenig, Chur

Arbeitgebervertretung
HotellerieSuisse
Thomas Allemann, Bern
Vincenzo Ciardo, Thun
Marie Forestier, Montreux-Territet
Kurt Künzli, Chur

Arbeitnehmendenvertretung
Hotel & Gastro Union
Urs Masshardt, Luzern (Vizepräsident)
Eric Dubuis, Collonge-Bellerive
Sandro Stadelmann, Luzern
Unia
Andreas Rieger, Zürich

Krankenkasse Stiftungsrat

Präsident
Dr. Jürg Domenig, Chur

Arbeitgebervertretung
HotellerieSuisse
Vincenzo Ciardo, Thun
Marie Forestier, Montreux-Territet
Kurt Künzli, Chur
Andere Verbände
Walter Kunz, Zürich (Vizepräsident)

Arbeitnehmendenvertretung
Hotel & Gastro Union
Eric Dubuis, Collonge-Bellerive
Roger Lang, Luzern
Urs Masshardt, Luzern
Sandro Stadelmann, Luzern

Institutionsübergreifende Organe

Führungsausschuss

Präsident
Dr. Jürg Domenig, Chur

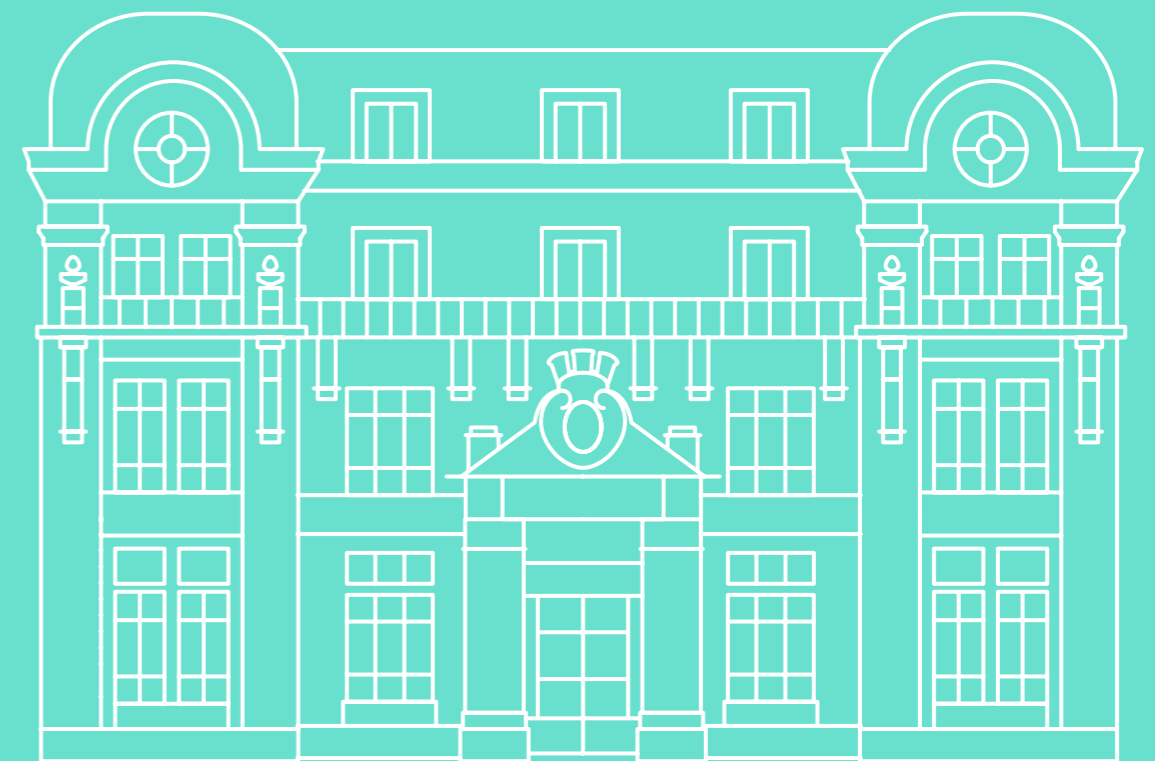
HotellerieSuisse
Thomas Allemann, Bern

Andere Verbände
Walter Kunz, Zürich
Hotel & Gastro Union
Urs Masshardt, Luzern
HOTELA Versicherungen AG
Bernard Grobéty, Pully

Revisionsausschuss

Bernard Grobéty, Pully
Dr. Dieter Keller, Wallisellen
Kurt Künzli, Chur

I. Tätigkeitsbericht



Gestärkt in die Zukunft

Mitteilung des Präsidenten und des Generaldirektors



Erneut blicken wir auf ein anspruchsvolles, von der Corona-Pandemie geprägtes Jahr zurück. Dank der grossen Verbundenheit unserer Kunden, der engen Zusammenarbeit mit unseren Gründerverbänden und dem aussergewöhnlichen Engagement unserer Mitarbeitenden brachte 2021 für die HOTELA trotzdem viel Gutes. Die Geschäftsergebnisse sind sehr erfreulich, das Kundenwachstum setzte sich fort, die Anlagerenditen waren ausgezeichnet, und mit

dem Anschluss von zwei neuen Gründerverbänden erreichten wir einen wichtigen Meilenstein. Die HOTELA steht auf solidem Fundament und geht insgesamt gestärkt aus der Covid-Krise hervor.

Im Zeichen der Solidarität

Ein weiteres Jahr in Folge dominierte die Corona-Pandemie unser Leben. Unsere Kunden und Versicherten waren stark und je nach Branche in ganz unterschiedlicher Weise betroffen. Als Verbandsausgleichskasse erlebten wir hautnah, wie sie mit bewundernswerter Energie, Innovationskraft und Zuversicht auf die immer wieder neuen Herausforderungen reagierten.

Von der individuellen Beratung bis zur Gewährung von Zahlungserleichterungen, von der Information zu den Bundesratsentscheiden bis zur Abklärung von Unterstützungsansprüchen: Unser oberstes Ziel war es, Kunden und Versicherte proaktiv und umfassend zu begleiten. Auch wenn die HOTELA-Teams zum Schutz der Gesundheit häufig im Homeoffice arbeiteten, zeigten sie ein vorbildliches Engagement und grosse Solidarität. Die Abwicklung des Corona-Erwerbsersatzes und die möglichst schnelle Auszahlung der Gelder hatten Priorität. Was das Volumen der Erwerbsersatzentschädigungen betrifft, stieg die HOTELA zur fünftgrössten AHV-Ausgleichskasse der Schweiz auf.

Gestärkt aus der Covid-Krise

Wir sind dankbar, dass unsere Organisation die Auswirkungen der Pandemie so gut verkraftet hat und gestärkt aus der Krise hervorgeht. Entscheidend dafür war die ausgeprägte Treue unserer Kunden zu «ihrer» Sozialversicherung. Zwar ging die Lohnsumme leicht zurück, aber das Kundenwachstum setzte sich weiter fort. Alle Institutionen der HOTELA konnten auf ihren Anlagen erfreuliche Renditen erzielen. Der Deckungsgrad der HOTELA Vorsorgestiftung stieg auf den höchsten Wert seit über 20 Jahren. Ebenfalls erwähnenswert: Bei den Solvenztests schnitten die HOTELA Krankenkasse und die HOTELA Versicherungen AG wiederum glänzend ab.

Neue Angebote und Weiterentwicklungen

Nach einem pandemiebedingt zurückhaltenden 2020 rekrutierten wir im Berichtsjahr gezielt neue Mitarbeitende und trieben bestehende und neue Projekte voran. Mit der Einführung des Vaterschafts- und des Betreuungsurlaubs erhielt die AHV-Ausgleichskasse per Anfang 2021 zusätzliche Aufgaben. Eine Angebotserweiterung gab es in der Vorsorgestiftung, die vier neue Vorsorgepläne lancierte.

Im IT-Bereich arbeiteten wir an der Weiterentwicklung unserer Plattform HOTELA+, und in der Kommunikation stärkten wir die digitalen Kanäle und konzipierten die Unternehmens- und Produkteinformationen neu. Wie der vorliegende Geschäftsbericht zeigt, setzen wir auf eine inhaltlich und visuell noch ansprechendere Kommunikation.

Einen wichtigen Meilenstein erreichten wir mit dem Anschluss von zwei weiteren Gründerverbänden – der Association Spitex privée Suisse (ASPS) und Swissinterpro. Damit konnte die HOTELA ihren Geschäftsradius nun auf Unternehmen aus allen Branchen ausdehnen.

Auf solidem Fundament

Die Verbundenheit unserer Kunden und Versicherten, der Einsatz unserer Mitarbeitenden und die enge Kooperation mit HotellerieSuisse, senesuisse, dem Schweizer Reise-Verband, Swiss Snowsports, der Association Spitex privée Suisse (ASPS) und Swissinterpro haben uns 2021 getragen. Für das Vertrauen und die konstruktive Zusammenarbeit bedanken wir uns herzlich.

Wir wissen es alle, die schwierigen Zeiten sind nicht vorbei. Der Ausblick auf 2022 ist von Unsicherheiten geprägt, die Folgen des russischen Einmarschs in die Ukraine sind nicht abschätzbar. Was jetzt besonders zählt: Die HOTELA ist vorbereitet und verfügt dank der guten Ergebnisse der letzten Jahre über ein solides Fundament.


Dr. Jürg Domenig
Präsident


Dr. Michael Bolt
Generaldirektor

Wichtige Ereignisse des Jahres

2021

Januar

Die HOTELA erhält zwei neue Gründerverbände
Mit der Association SpiteX privée Suisse (ASPS) erhöhte die HOTELA ihre Präsenz bei privaten Organisationen aus dem Bereich der Pflege. Swissinterpro steht als Verband Unternehmen aus sämtlichen Berufsgruppen offen.

Leistung für betreuende Angehörige

Mit dem Inkrafttreten des Bundesgesetzes über die Verbesserung der Vereinbarkeit von Erwerbstätigkeit und Angehörigenbetreuung wurde eine neue Leistung zur Unterstützung von betreuenden Angehörigen eingeführt.

Einführung des Vaterschaftsurlaubs

Für ein Kind, das am 1. Januar 2021 oder später geboren wurde, haben Väter Anspruch auf einen bezahlten Vaterschaftsurlaub von 10 Tagen. Finanziert wird der Urlaub über die Erwerbsersatzordnung (EO).

Juli

Einführung des Betreuungsurlaubs

Seit dem 1. Juli haben erwerbstätige Eltern, die ihre Tätigkeit für die Betreuung eines gesundheitlich schwer beeinträchtigten Kindes unterbrechen müssen, Anspruch auf eine Entschädigung.

Verlängerung der Mutterschaftsentschädigung

Verlängerte Ausrichtung der EO-Mutterschaftsentschädigung für Mütter, deren Neugeborenes unmittelbar nach der Geburt mehr als zwei Wochen im Spital verbleiben muss.

November

Prävention von Nichtberufsunfällen

Gemeinsam mit der Beratungsstelle für Unfallverhütung und Itao SA organisierte die HOTELA für angeschlossene Unternehmen und ihre Mitarbeitenden in Lausanne und Zürich insgesamt vier Workshops zur Verhütung von Nichtberufsunfällen.

Februar

Neues Vorsorgereglement

Der Stiftungsrat der HOTELA Vorsorgestiftung genehmigte im Sinne der Änderungen des Bundesgesetzes über die berufliche Vorsorge und in Anbetracht der Marktentwicklung ein neues Vorsorgereglement.

Mai

Anpassung der Unfallzusatzversicherung

Die Kunden der UVG-Zusatzversicherung haben ohne Prämienhöhung Anspruch auf zusätzliche Leistungen.

Neue Vorsorgepläne BVG Top

Seit der Aufnahme des neuen Gründerverbands Swissinterpro bietet die HOTELA vier neue Vorsorgepläne für Unternehmen aus verschiedenen Branchen an, die nicht dem L-GAV unterstehen.

Juni

Neue Zusammenarbeit auf dem Gebiet der Finanzberatung

Seit dem 1. Juni 2021 unterstützt ein neuer externer Finanzberater den Anlageausschuss in seiner Tätigkeit und in seiner Entscheidungsfindung. Er bringt sein Fachwissen mit Schwerpunkt Governance ein.

August

Rückverteilung der CO₂-Abgabe

Als AHV-Ausgleichskasse wurde die HOTELA vom Bundesamt für Umwelt mit der Rückverteilung der Erträge aus der bei Arbeitgebern erhobenen CO₂-Abgabe an sämtliche angeschlossene Unternehmen beauftragt.

September

Hospitality Summit

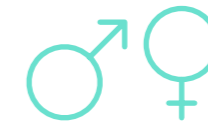
Unterstützung und Mitwirkung beim ersten Hospitality Summit. Der Beherbergungskongress wurde von HotellerieSuisse organisiert und fand am 7./8. September in Zürich statt.

Mitarbeitende und Human Resources



212 / 186

Mitarbeitende / VZÄ
(per 31.12.2021)



37% / 63%

Männer / Frauen



48%

Frauen in Kaderpositionen



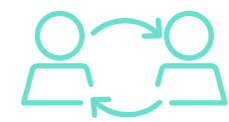
72

Einstellungsverfahren



15

Geschaffene Stellen



8.67%

Personalfluktuations



4

Geburten



41%

Teilzeitbeschäftigte



44%

Homeoffice

Mit vollem Einsatz

Die Corona-Pandemie forderte die Mitarbeitenden der HOTELA auf allen Ebenen und verlangte auch vom HR-Team besonderen Einsatz.

Zum einen gab es viele neue Aufgaben rund um die Abwicklung der Corona-Erwerbsersatzentschädigung. Zum anderen wurden verschiedene IT-Projekte wiederaufgenommen, für die zusätzliche Ressourcen nötig waren. Hatte die HOTELA im ersten Pandemiejahr kaum Personal eingestellt, stiegen die Neuanstellungen

nun deutlich an. Nicht weniger als 15 Stellen wurden geschaffen und 72 Rekrutierungsprozesse erfolgreich abgeschlossen.

Gemäss den behördlichen Empfehlungen und Vorgaben waren die Mitarbeitenden im zweiten Pandemiejahr mehrheitlich im Homeoffice. Mobiles Arbeiten ist bei der HOTELA seit 2019 möglich und wird immer stärker nachgefragt. Inzwischen erledigen 44% der Mitarbeitenden einen Teil ihrer Aufgaben von zu Hause aus.

Die 5 Institutionen

Gute Entwicklung in einem anspruchsvollen Umfeld

2021 war ein aussergewöhnliches Jahr. Im schwierigen Pandemieumfeld konnten vier der fünf HOTELA-Institutionen ihre Kundenzahlen weiter steigern. Die versicherte Lohnsumme ging zwar zurück, aber weniger stark als erwartet. Gründe dafür waren neben dem Wachstum auch Corona-Hilfen wie die Kurzarbeitsentschädigung. Diese sorgten dafür, dass in den angeschlossenen Unternehmen viele Stellen und das Niveau der Lohnsumme erhalten blieben.

An den Finanzmärkten zeigte sich die Krise dagegen kaum. Die Portfolios der HOTELA-Institutionen erwirtschafteten hohe Renditen und trugen massgeblich zu den guten Jahresergebnissen bei.

Kennzahlen

HOTELA AHV-Ausgleichskasse			
	2021	2020	Veränderung
Versicherte Unternehmen	4'553	4'445	2%
Versicherte	131'010	132'891	-1%
Versicherte Lohnsumme	CHF 3'913'153'803	4'058'835'710	-4%
Eingezahlte Beiträge	CHF 514'110'145	535'197'587	-4%
Ausbezahlte Leistungen	CHF -335'007'125	-293'103'834	14%

HOTELA Familienausgleichskasse			
	2021	2020	Veränderung
Versicherte Unternehmen	4'615	4'363	6%
Begünstigte Familien	16'041	16'930	-5%
Eingezahlte Beiträge	CHF 59'016'461	61'182'088	-4%
Ausbezahlte Zulagen	CHF -52'195'721	-55'061'748	-5%

HOTELA Krankenkasse			
	2021	2020	Veränderung
Versicherte Unternehmen	1'722	1'706	1%
Versicherte	28'618	28'445	1%
Eingezahlte Bruttoprämien	CHF 16'681'457	18'529'890	-10%
Ausbezahlte Taggelder	CHF -14'831'334	-16'238'639	-9%
Solvenztest KVG ¹	208.7%	219.1%	

HOTELA Versicherungen AG			
	2021	2020	Veränderung
Versicherte Unternehmen	2'466	2'308	7%
Eingezahlte Bruttoprämien	CHF 31'076'182	29'410'687	6%
Ausbezahlte Leistungen	CHF -17'280'276	-18'929'027	-9%
Beteiligung an Gewinnausschüttungen	CHF 149'500	131'079	14%
Schweizer Solvenztest (SST) ¹	298.9%	251.7%	

HOTELA Vorsorgestiftung			
	2021	2020	Veränderung
Versicherte Unternehmen	3'496	3'383	3%
Aktive Versicherte	57'540	69'063	-17%
Altersrentenbeziehende	2'689	2'613	3%
Eingezahlte Beiträge	CHF 158'914'807	165'008'137	-4%
Ausbezahlte Leistungen	CHF -66'546'074	-63'331'618	5%
Verwaltetes Vermögen	CHF 2'321'719'357	2'096'483'195	11%
Anlageperformance	8.73%	2.08%	
Technischer Zinssatz ²	2.25%	3.00%	
Zinsgutschrift auf den Vorsorgekapitalien	3.00%	1.75%	
Deckungsgrad	114.97%	108.86%	

¹ Das erzielte Ergebnis muss mindestens 100% betragen.

² Äufnung einer Rückstellung im Hinblick auf die Senkung auf 1.75% per 01.01.2026.

HOTELA AHV-Ausgleichskasse



Umfangreiche Leistungen in der Krise

Die HOTELA AHV-Ausgleichskasse ist in Branchen tätig, die von der Corona-Pandemie besonders betroffen waren. Trotzdem gelang es gerade in der Hotellerie vielen Unternehmen, ihre Widerstandsfähigkeit unter Beweis zu stellen, sich neu zu erfinden oder sogar Rekordergebnisse zu erzielen.

Die Zahl der angeschlossenen Unternehmen nahm im Berichtsjahr weiter zu. Der Rückgang bei der versicherten Lohnsumme lag mit 3.6% unter den pessimistischen Prognosen. Die Verwaltungskostenbeiträge blieben sehr vorteilhaft. Diese belaufen sich im Durchschnitt auf 1.2% der AHV-Beiträge.

Ihrer Aufgabe als soziale Institution entsprechend, zahlte die Ausgleichskasse Leistungen in der Höhe von CHF 335 Mio. an Versicherte in den 4'553 angeschlossenen Betrieben aus. Der Anstieg von 14.3% gegenüber dem Vorjahr ist eine Folge der Corona-Erwerbsersatzentschädigungen, die während des ganzen Jahres entrichtet wurden.

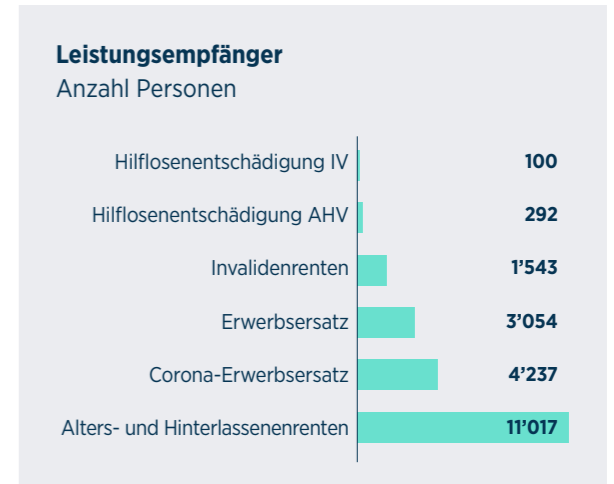
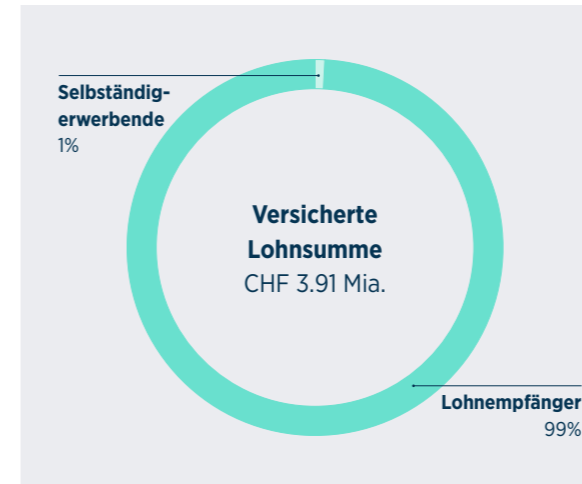
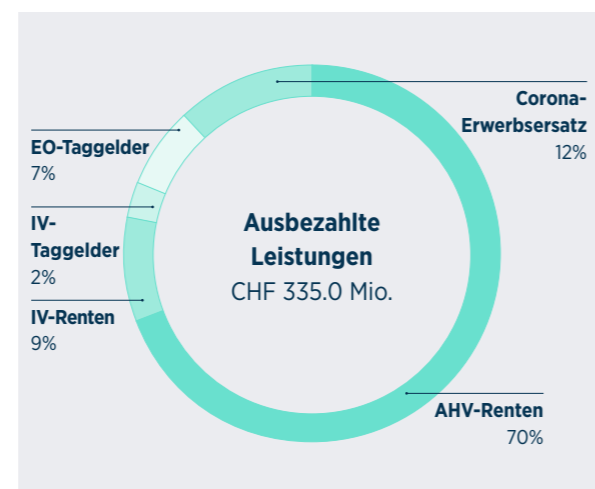
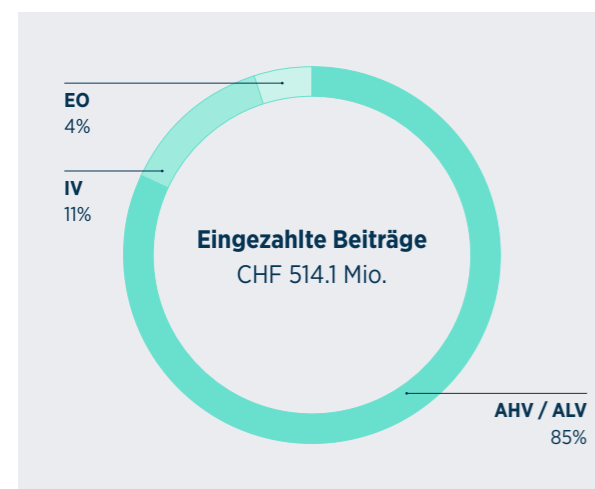
Dank straffem Management und viel Flexibilität gelang es der HOTELA AHV-Ausgleichskasse, die zahlreichen Herausforderungen gut zu meistern. Ihre gesunden Finanzen und Rückstellungen schaffen die Basis, um die digitale Transformation voranzutreiben.

4'553
Versicherte Unternehmen
(2020: 4'445)

CHF 514.1 Mio.
Eingezahlte Beiträge
(2020: CHF 535.2 Mio.)

131'010
Versicherte
(2020: 132'891)

CHF 335.0 Mio.
Ausbezahlte Leistungen
(2020: CHF 293.1 Mio.)

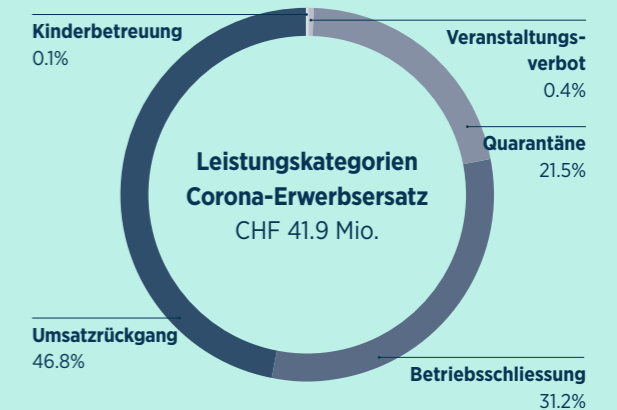


Erwerbsausfallentschädigung Covid-19

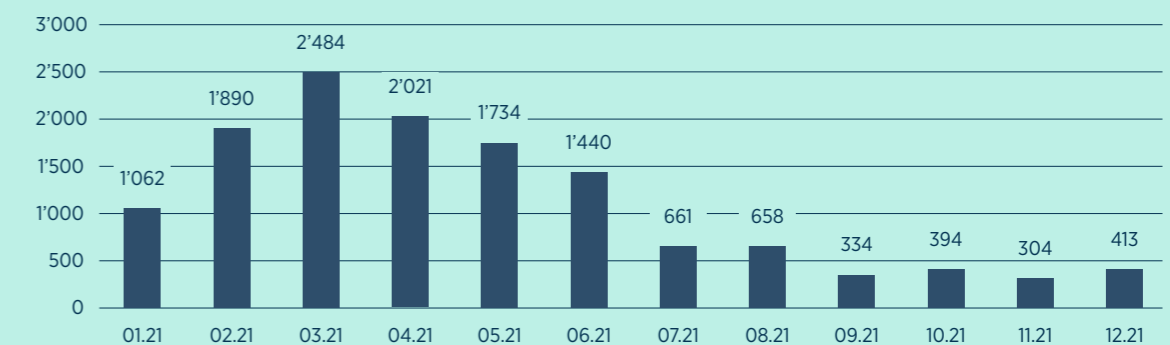
Der 2020 eingeführte Corona-Erwerbsersatz zur Milderung der wirtschaftlichen Pandemiefolgen wurde 2021 fortgesetzt. Die meisten Entschädigungen fielen Anfang Jahr an, als die Restaurants auf behördliche Anordnung geschlossen waren und es im Gastgewerbe zu erheblichen Umsatzrückgängen kam. Neben Hotels und Restaurants wurden weitere Kundensegmente – insbesondere Alters- und Pflegeinstitutionen sowie Reisebüros – von der Krise heftig getroffen.

Die HOTELA AHV-Ausgleichskasse entrichtete Corona-Erwerbsersatzentschädigungen an 4'237 Anspruchsberechtigte aus 1'962 Unternehmen.

13'395
Geleistete Zahlungen
CHF 41.9 Mio.
Corona-Erwerbsersatz



Anzahl Auszahlungen Corona-Erwerbsersatz Total: 13'395



HOTELA Familienausgleichskasse



Familien-
zulagen

Erfreulicher Jahresabschluss

Die HOTELA Familienausgleichskasse entrichtete 2021 Zulagen in der Höhe von CHF 52.2 Mio. an insgesamt 22'418 berechnete Kinder. 27.4% der Zulagen waren für die Ausbildung bestimmt.

Um der Bedeutung der monatlichen Zahlungen Rechnung zu tragen, optimierte die HOTELA ihre internen Abläufe. Damit verfolgt sie das Ziel, möglichst kurze Zahlungsfristen einzuhalten.

Seit der Einführung des Lastenausgleichs ist die HOTELA über die gesamte Schweiz eine Nettozahlerin dieses Systems. Dieses hat zum Ziel, die Belastungen der einzelnen Familienausgleichskassen innerhalb eines

Kantons auszugleichen. Im Berichtsjahr führten neu auch die Kantone Zürich und Basel-Stadt den Lastenausgleich ein. Dadurch wurde die HOTELA Familienausgleichskasse um CHF 2 Mio. entlastet, was zu einem verbesserten Versicherungsergebnis führte.

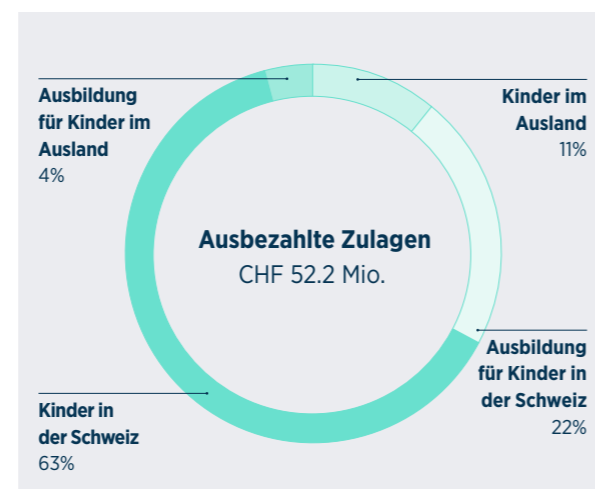
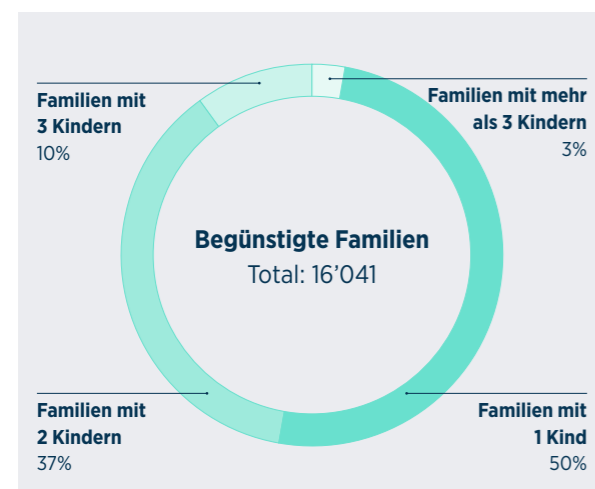
Die Schwankungsreserve liegt mit 51.0% deutlich über dem gesetzlichen Minimum von 20% und zeigt sich somit sehr solide. Hinzu kommt eine ausgezeichnete Anlageperformance von 9.88%. Der daraus resultierende Ertragsüberschuss ermöglichte es, die Abschreibung von Risikopositionen abzuschliessen und das Jahr mit einem kleinen Gewinn zu beenden.

4'615
Versicherte Unternehmen
(2020: 4'713)

22'418
Begünstigte Kinder
(2020: 23'571)

CHF 59.0 Mio.
Eingezahlte Beiträge
(2020: CHF 61.2 Mio.)

CHF 52.2 Mio.
Ausbezahlte Zulagen
(2020: CHF 55.1 Mio.)



HOTELA Krankenkasse



Erwerbsausfall bei
Krankheit KVG

Steigende Kundenzahlen

Die Zahl der Kunden stieg 2021 erneut an, wobei das Wachstum weniger ausgeprägt war als bei der Krankentaggeldversicherung nach VVG (vgl. Seite 22).

Die Lohnsumme nahm um 6.5% ab und führte zu einem Rückgang der Prämieinnahmen um 10%. Gleichzeitig verharren die entrichteten Krankentaggelder auf hohem Niveau, was zu einem negativen Versicherungsergebnis führte.

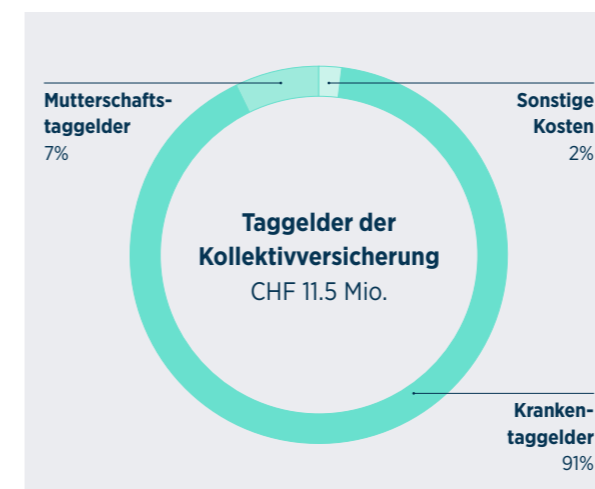
Aufgrund der sehr guten Anlageergebnisse schloss das Geschäftsjahr mit einem leichten Überschuss von CHF 0.5 Mio. Dies erlaubt es der HOTELA Krankenkasse, ihre Prämiapolitik mit günstigen Tarifen fortzusetzen.

1'722
Versicherte Unternehmen
(2020: 1'706)

28'618
Versicherte
(2020: 28'445)

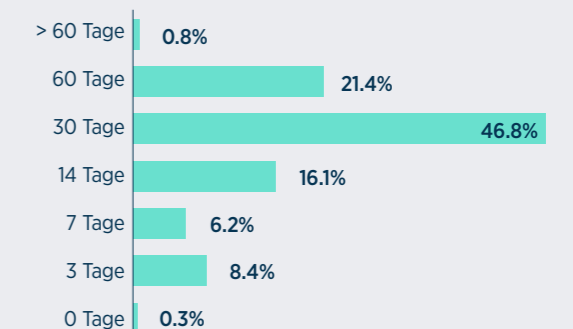
CHF 16.7 Mio.
Eingezahlte Prämien
(2020: CHF 18.5 Mio.)

CHF 14.8 Mio.
Ausbezahlte Taggelder
(2020: CHF 16.2 Mio.)

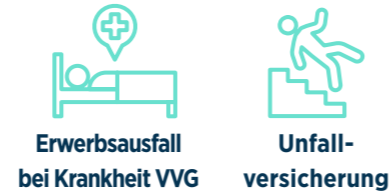


Wartefrist

Total: 1'722 versicherte Unternehmen KTG-KVG



HOTELA Versicherungen AG



Auf Wachstumskurs

Im Berichtsjahr stieg die Anzahl Kunden der HOTELA Versicherungen AG weiter. Die gilt insbesondere für die Krankentaggeldversicherung nach VVG, deren Prämieinnahmen um knapp 25% anstiegen. Die Bruttoprämien überschreiten nun die Schwelle von CHF 30 Mio.

Der Ausnahmecharakter des Jahres 2021 zeigte sich auch in der Unfallversicherung, die eine Abnahme der Berufsunfälle registrierte. Diese führte zusammen mit einem Rückgang bei den Krankheitsfällen zu einem gegenüber dem Vorjahr deutlich höheren Versicherungsergebnis. Die Combined Ratio (Verhältnis zwischen Schäden und Kosten) verdeutlicht diese Verbesserung.

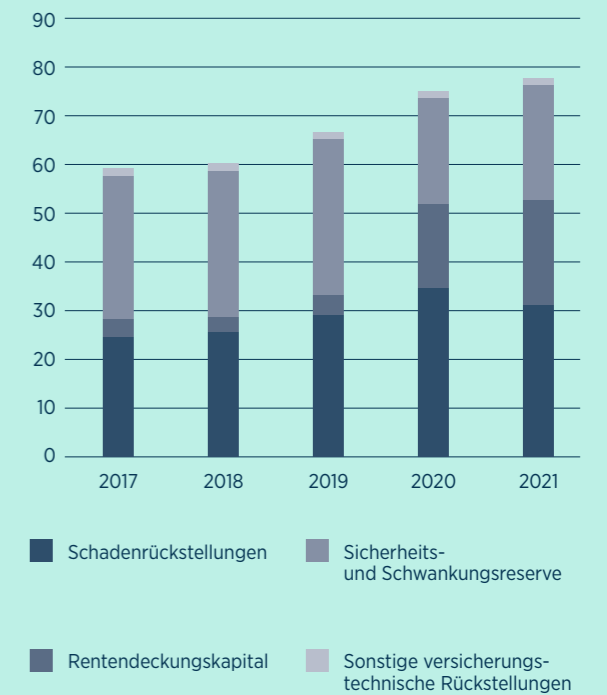
In der Krankentaggeldversicherung nach VVG beteiligt die HOTELA Versicherungen AG Betriebe mit niedrigem Schadenverlauf am Gewinn und belohnt damit auch ihre verantwortungsvolle und engagierte Personalführung. Dieses System wurde per 2022 auf die UVG-Zusatzversicherung ausgedehnt.

Zu den äusserst positiven Zahlen kommen die Anlagen hinzu, die eine Performance von 5.23% erzielten, wodurch die Wertschwankungsreserve auf Anlagen auf einem hohen Niveau gehalten werden konnte. Die HOTELA Versicherungen AG verfügt über ausreichende technische Reserven, die zur Sicherheit der Versicherten beitragen. Zudem belegt das hohe SST-Ergebnis eine ausgezeichnete Solvenz.

Entwicklung der Reserven und der versicherungstechnischen Rückstellungen

Die Reserven und versicherungstechnischen Rückstellungen werden gebildet, um Ausgaben für bereits eingetretene Unfälle oder Krankheiten, zukünftige Rentenzahlungen, Betriebsrisiken oder auch Überschussbeteiligungen zu decken. Sie sichern die Ansprüche der Versicherten und werden jährlich aufgrund versicherungsmathematischer Berechnungen festgelegt. Ihre Entwicklung über die letzten fünf Jahre widerspiegelt die Bemühungen zur Erreichung des angestrebten hohen Niveaus. Ausserdem bringt die Erweiterung des Portfolios ein grösseres Volumen an Leistungen für die Versicherten und eine steigende Anzahl Renten mit sich. Schliesslich verfügt die HOTELA Versicherungen AG über ein Programm zur Rückversicherung von hohen Risiken, dank dem der Bedarf an Reserven und versicherungstechnischen Rückstellungen gesenkt werden kann.

Technische Rückstellungen 2021 in Mio. CHF



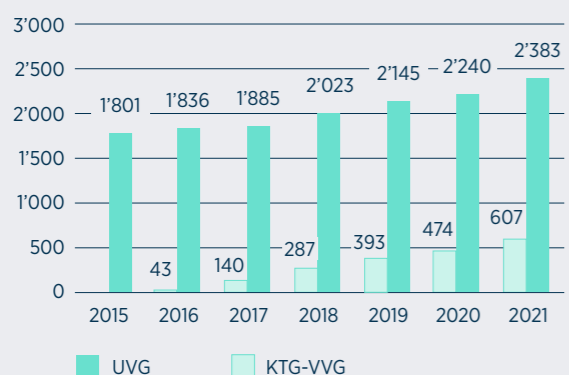
2'466
Versicherte Unternehmen
(2020: 2'308)

6'488
Gemeldete Unfälle
(2020: 6'635)

CHF 31.1 Mio.
Eingezahlte Bruttoprämien
(2020: CHF 29.4 Mio.)

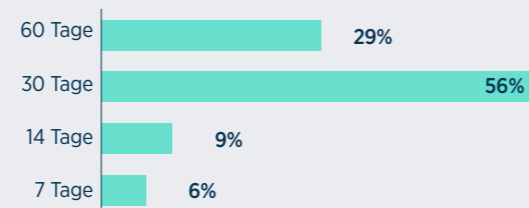
CHF 17.3 Mio.
Ausbezahlte Leistungen
(2020: CHF 18.9 Mio.)

Anzahl versicherte Unternehmen UVG und KTG-VVG



Wartefrist

Total: 607 versicherte Unternehmen KTG-VVG

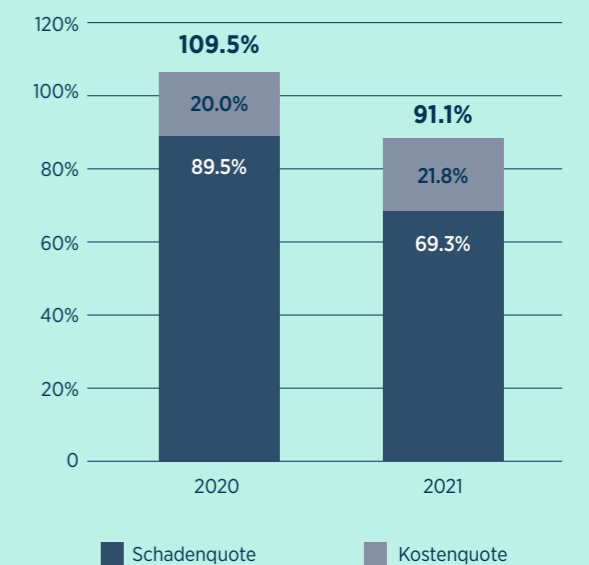


Combined Ratio

Die Combined Ratio ist ein versicherungsspezifisches Mass für die Rentabilität. Sie beschreibt das Verhältnis zwischen Kosten (Aufwendungen für eingetretene Schäden, Rückstellungen für Versicherungsfälle, Ausgaben für Verwaltung und Courtagen) und eingegangenen Prämienzahlungen.

Die Combined Ratio setzt sich aus der Schadenquote und der Kostenquote zusammen.

2021 verbesserte sich dieses Verhältnis als Folge des pandemiebedingten Rückgangs der Schadenfälle.



HOTELA Vorsorgestiftung



Berufliche
Vorsorge

Exzellente Ergebnisse und hohe Verzinsung

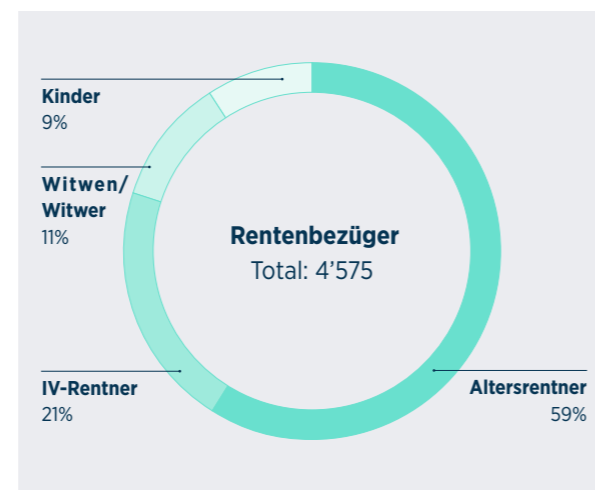
Auch 2021 verzeichnete die HOTELA Vorsorgestiftung steigende Kundenzahlen. Das Vorsorgekapital der aktiv Versicherten stieg auf CHF 1.34 Mia. Die ausbezahlten Renten betragen CHF 40.53 Mio. Der Anteil an rentenbeziehenden Personen erhöhte sich wegen des pandemiebedingten Rückgangs der aktiv Versicherten, blieb mit 7.4% aber auf tiefem Niveau. Das Durchschnittsalter der Versicherten liegt bei 38.5 Jahren.

Die Vorsorgestiftung stärkte 2021 die Sicherheit der Versicherten und senkte den technischen Zinssatz per 1. Januar 2021 von 3.0% auf 2.25%. Um die weitere Senkung über 5 Jahre auf 1.75% zu finanzieren, wurden zudem CHF 6.7 Mio. einer Rückstellung zugewiesen.

Dank der hervorragenden Anlageperformance (vgl. Seite 25) stieg der Deckungsgrad von 108.89% auf

114.97%, und die Ziel-Wertschwankungsreserve ist fast erreicht.

Die Altersguthaben wurden im obligatorischen und im überobligatorischen Teil mit 3% verzinst.

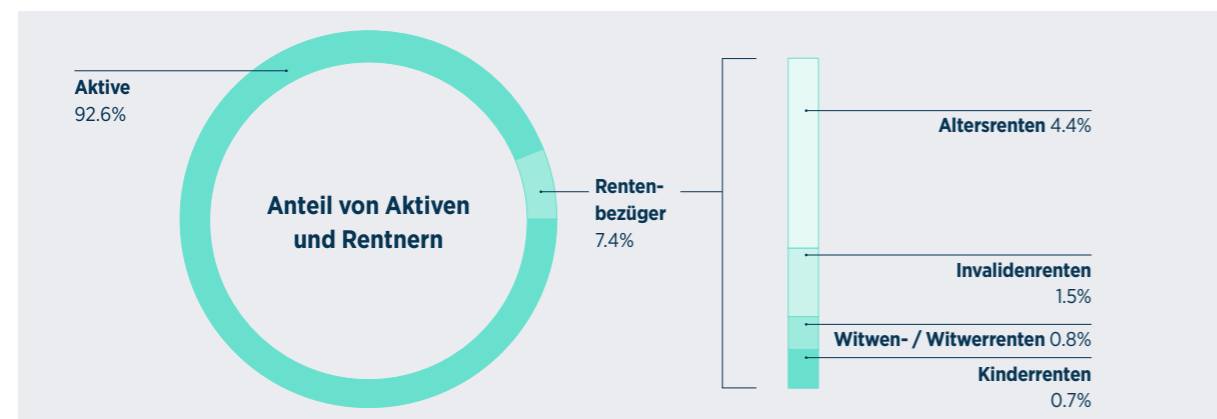


3'496
Versicherte Unternehmen
(2020: 3'383)

57'540
Aktive Versicherte
(2020: 69'063)

CHF 2.3 Mia.
Verwaltetes BVG-Vermögen
(2020: CHF 2.1 Mia.)

CHF 158.9 Mio.
Eingezahlte Beiträge
(2020: CHF 165.0 Mio.)



Anlageperformance 2021

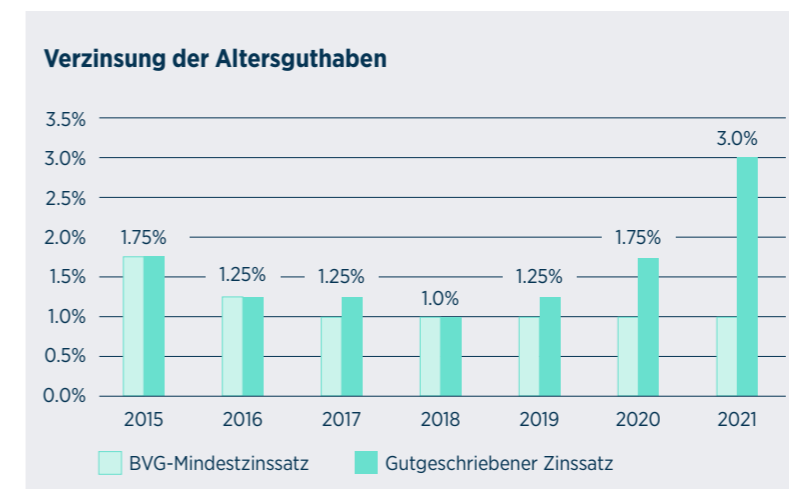
2021 erzielte die HOTELA Vorsorgestiftung eine Brutto-performance von +8.73% (netto +8.64%). Damit übertraf sie sowohl den Benchmark (+6.98% netto) als auch die für Schweizer Pensionskassen repräsentativen Indizes von UBS (+8.06% netto) und Credit Suisse (+8.28% brutto).

Im weiterhin niedrigen Zinsumfeld wiesen die meisten Anlageklassen eine positive Performance auf. Die höchsten Renditen erwirtschafteten risikoreiche Anlagen wie die nicht kotierten ausländischen Immobilienfonds (+32.07%), die Aktien (Schweiz: +21.54%, Ausland: +24.73%), die Privatplatzierungen (+17.29%) und die Infrastrukturanlagen (+14.03%).

Bei den Anleihen sorgten die inflationsgeschützten Obligationen für erfreuliche Ergebnisse (vgl. Seite 40). In einer Situation, in der die Zentralbanken von Zinserhöhungen absahen, profitierten sie von der anziehenden

Inflation. Die Schweizer Immobilienfonds zeigten sich solide (+8.30%). Die ausländischen Immobilienfonds wurden von ihrem börsenkotierten Anteil getrieben, der aktienähnliche Merkmale aufweist.

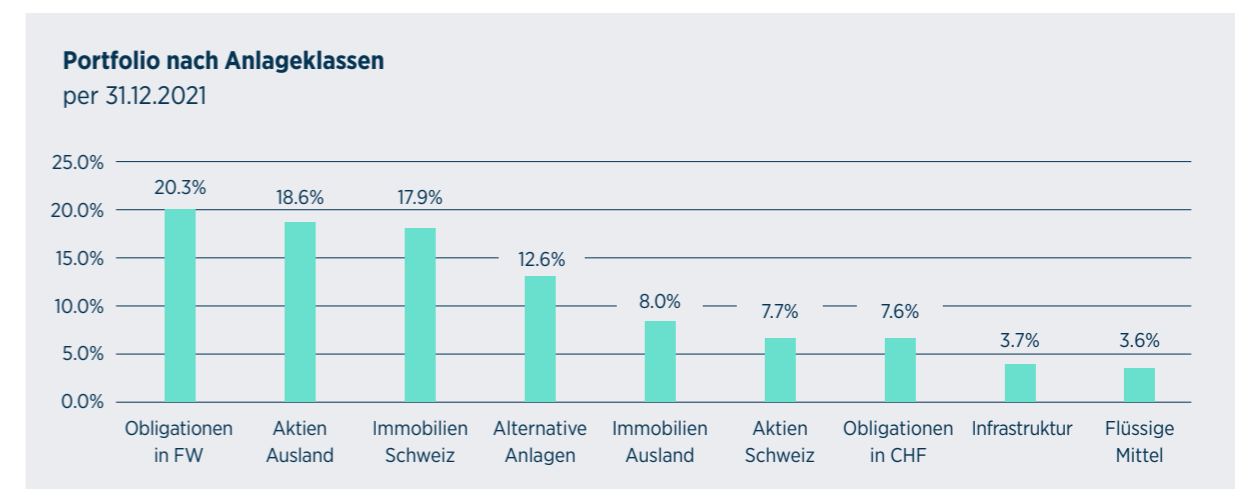
Die Outperformance gegenüber dem Benchmark ist hauptsächlich auf die wirksame Selektion der Vermögensverwalter (+1.62%) und in geringerem Ausmass auch auf die taktische Allokation zurückzuführen (+0.21%). Die Verwaltungskosten entsprachen mit 0.50% dem Schweizer Durchschnitt (Swisscanto-Studie 2021: 0.49%).



8.7%
Anlageperformance

115%
Deckungsgrad

3%
Verzinsung der Guthaben



II. Finanzberichte



HOTELA AHV-Ausgleichskasse

Rechtsform Selbständige öffentliche Anstalt (Art. 53 ff. AHVG)
Revisionsstelle PricewaterhouseCoopers AG, Lausanne

Bilanz

Aktiven

in CHF	31.12.2021	31.12.2020
Flüssige Mittel	9'313'069	12'688'839
Kapitalanlagen	13'507'497	12'231'176
Debitoren und sonstige Forderungen	44'072'374	47'524'057
Aktive Rechnungsabgrenzung	818'449	83'752
Total Umlaufvermögen	67'711'389	72'527'824
Hardware ¹	257'503	238'253
Total Anlagevermögen	257'503	238'253
Total Aktiven	67'968'892	72'766'077

Passiven

in CHF	31.12.2021	31.12.2020
Allgemeine Reserve	7'609'889	7'540'819
Eigenmittel	7'609'889	7'540'819
Verbindlichkeiten	53'429'498	59'195'502
Kurzfristige Fremdmittel	53'429'498	59'195'502
Rückstellung für Verwaltungskosten	1'319'504	959'756
Rückstellung für technische Anschaffungen	3'300'000	2'800'000
Wertschwankungsreserve Anlagen	2'310'000	2'270'000
Total der langfristigen Fremdmittel	6'929'504	6'029'756
Total Fremdmittel	60'359'003	65'225'258
Total Passiven	67'968'892	72'766'077

¹ Amortisation nach 3 Jahren.

Erfolgsrechnung

in CHF	2021	2020
AHV-Beiträge	351'348'453	367'025'896
IV-Beiträge	56'600'791	59'061'638
EO-Beiträge	20'214'568	18'984'098
ALV-Beiträge	85'946'333	90'125'955
Total Beiträge	514'110'145	535'197'587
Zahlung an den AHV-Ausgleichsfonds	-428'163'812	-445'071'632
Zahlung an die ALV	-85'946'333	-90'125'955
Total Zahlungen	-514'110'145	-535'197'587
Ablieferung vom AHV-Ausgleichsfonds	335'007'125	293'103'834
AHV-Renten	-233'720'125	-225'498'533
IV-Renten	-29'026'221	-27'051'860
IV-Taggelder	-8'139'747	-7'178'376
EO-Taggelder	-22'219'816	-21'518'263
EO-Corona-Taggelder	-41'901'216	-11'856'802
Total Leistungen	-335'007'125	-293'103'834
Versicherungsergebnis	0	0
Netto-Verwaltungskostenbeiträge Art. 69 AHVG	4'719'484	4'856'323
HOTELA Full	679'087	566'476
Sonstige Erträge	2'107'215	1'596'883
Total AHV-Erträge	7'505'787	7'019'682
Entschädigung HOTELA Familienausgleichskasse	3'300'000	3'700'000
Entschädigung HOTELA Krankenkasse	2'562'491	2'766'303
Entschädigung HOTELA Versicherungen AG	4'504'194	4'489'156
Entschädigung HOTELA Vorsorgestiftung	9'070'843	9'065'229
Entschädigung FAK-ACVH	575'000	575'000
Entschädigung prévotel	225'000	225'000
Total Beiträge anderer Institutionen	20'238'361	20'820'688
Total Erträge	27'744'148	27'840'370
Löhne/Sozialabgaben	-21'610'525	-21'337'564
Veränderung Rückstellung Verwaltungskosten	-399'748	75'737
Sonstige Personalkosten	-305'297	-351'688
Total Personalkosten	-22'315'569	-21'613'516
IT-Kosten	-1'930'585	-2'195'873
Veränderung Rückstellung technische Anschaffungen	-500'000	-800'000
Marketing	-1'346'607	-1'279'841
Miete	-1'124'963	-1'120'662
Sonstiger Verwaltungsaufwand	-1'245'728	-1'052'818
Total Verwaltungsaufwand	-6'147'883	-6'449'194
Total Aufwand	-28'463'453	-28'062'710
Operatives Ergebnis	-719'305	-222'340
Finanzergebnis	828'375	426'626
Veränderung Wertschwankungsreserve Anlagen	-40'000	-200'000
Betriebsergebnis	69'070	4'285

HOTELA

Familienausgleichskasse

Rechtsform
Revisionsstelle

Verein (Art. 60 ff. ZGB)
PricewaterhouseCoopers AG, Lausanne

Bilanz

Aktiven

in CHF	31.12.2021	31.12.2020
Flüssige Mittel	1'316'013	232'972
Kapitalanlagen	15'461'346	13'504'781
Debitoren und sonstige Forderungen	1'680'945	2'146'126
Aktive Rechnungsabgrenzung	754'171	97'016
Total Umlaufvermögen	19'212'475	15'980'894
Beteiligungen, Darlehen, Aktienkapital	10'130'001	13'527'794
Finanzanlagen	10'130'001	13'527'794
Immobilien	12'810'000	13'130'250
Sachanlagen	12'810'000	13'130'250
Lizenz Swiss Pension Solutions	1	1'458'000
Immaterielle Vermögenswerte	1	1'458'000
Total Anlagevermögen	22'940'002	28'116'044
Total Aktiven	42'152'477	44'096'938

Passiven

in CHF	31.12.2021	31.12.2020
Verbindlichkeiten	1'122'880	1'358'513
Passive Rechnungsabgrenzung	58'069	16'370
Kurzfristige Passiven	1'180'950	1'374'883
Rückstellungen und Reserven	13'302'396	15'100'000
Total Rückstellungen	13'302'396	15'100'000
Jahresgewinn	47'077	38'498
Schwankungsreserve	27'622'055	27'583'556
Eigenmittel	27'669'132	27'622'055
Total Passiven	42'152'477	44'096'938

Erfolgsrechnung

in CHF	2021	2020
Beiträge	59'016'461	61'182'088
Ausbezahlte Zulagen	-52'195'721	-55'061'748
Nettoergebnis Lastenausgleich	-1'798'788	-3'820'741
Auflösung Rückstellung für Finanzierung FamZG	0	1'500'000
Versicherungsergebnis	5'021'952	3'799'599
Einnahmen aus Tätigkeiten für Dritte	244'907	248'099
Verwaltungsaufwand	-147'317	-116'518
Kostenbeitrag an die HOTELA AHV-Ausgleichskasse	-3'300'000	-3'700'000
Zuweisung Rückstellung für Debitorenverluste	-800'000	-1'000'000
Verwaltungsaufwand	-4'002'410	-4'568'419
Ergebnis Betriebsliegenschaften	838'962	722'250
Renovationsaufwand	-712'333	-63'126
Veränderung Rückstellung für Renovation	-200'000	0
Amortisation der Betriebsergebnisse	-320'250	-320'250
Nettoergebnis Betriebsliegenschaften	-393'622	338'874
Finanzaufwand und -ertrag	1'437'207	489'469
Veränderung Schwankungsreserve Anlagen	-550'000	0
Verzugs- und Vergütungszinsen	-8'051	-21'024
Finanzergebnis	879'156	468'445
Amortisation Lizenz Swiss Pension Solutions	-1'457'999	0
Amortisation Darlehen und Vorschuss an Swiss Pension Solutions	-3'347'604	0
Auflösung der Rückstellung für Debitorenverluste	3'347'604	0
Ausserordentliches Ergebnis	-1'457'999	0
Betriebsergebnis	47'077	38'498
Zuweisung des Betriebsergebnisses		
Zuweisung an die Wertschwankungsreserve	47'077	38'498

HOTELA Krankenkasse

Rechtsform Stiftung (Art. 80 ff. ZGB)
 Revisionsstelle PricewaterhouseCoopers AG, Lausanne

Bilanz

Aktiven

in CHF	31.12.2021	31.12.2020
Flüssige Mittel	2'032'115	1'420'895
Kapitalanlagen	21'254'531	21'068'426
Forderungen	3'887'946	4'280'830
Aktive Rechnungsabgrenzung	0	137
Total Umlaufvermögen	27'174'592	26'770'288
Total Aktiven	27'174'592	26'770'288

Passiven

in CHF	31.12.2021	31.12.2020
Verbindlichkeiten	73'229	122'121
Passive Rechnungsabgrenzung	282'252	18'074
Kurzfristige Passiven	355'481	140'194
Technische Rückstellungen für eigene Rechnung	2'031'244	2'344'622
Total Rückstellungen	2'031'244	2'344'622
Kapital der Versicherung	50'000	50'000
Gewinnreserven	24'235'472	24'104'290
Jahresgewinn	502'395	131'182
Eigenmittel	24'787'867	24'285'472
Total Passiven	27'174'592	26'770'288

Erfolgsrechnung

in CHF	2021	2020
Prämieinnahmen für eigene Rechnung	16'681'457	18'529'890
Schadensaufwendungen und Leistungen für eigene Rechnung	-14'831'334	-16'238'639
Veränderung der technischen Rückstellungen für eigene Rechnung	313'378	-164'709
Betriebskosten für eigene Rechnung	-2'662'491	-2'766'303
Sonstige betriebliche Erträge	5'321	2'109
Sonstige betriebliche Aufwendungen	-191'828	-143'883
Versicherungsergebnis	-685'497	-781'535
Kapitalanlagen		
Erträge aus Kapitalanlagen	1'615'789	1'141'027
Aufwendungen für Kapitalanlagen	-427'897	-228'310
Ergebnis der Kapitalanlagen	1'187'892	912'717
Betriebsergebnis vor Gewinnsteuer	502'395	131'182
Gewinnsteuer	0	0
Betriebsergebnis	502'395	131'182

HOTELA Versicherungen AG

Rechtsform Aktiengesellschaft (Art. 620 ff. OR)
Revisionsstelle PricewaterhouseCoopers AG, Lausanne

Bilanz

Aktiven

in CHF	31.12.2021	31.12.2020
Flüssige Mittel	9'530'972	5'981'829
Anlagen	99'834'310	92'355'236
Forderungen aus Versicherungsgeschäften	4'088'615	3'862'321
Sonstige Forderungen	558'885	489'116
Aktive Rechnungsabgrenzung	1'690'658	530
Total Aktiven	115'703'440	102'689'032

Passiven

in CHF	31.12.2021	31.12.2020
Schadensrückstellungen	32'092'312	35'296'690
Versicherungstechnische Rückstellungen für Renten	21'722'919	17'385'963
Rückstellungen für Überschussbeteiligungen	700'854	495'916
Sicherheits- und Schwankungsreserven	23'475'215	21'308'547
Total der Bruttorekstellungen	77'991'300	74'487'116
./. Forderung gegenüber dem Rückversicherer	-3'387'073	-4'991'877
Total der Nettorückstellungen	74'604'227	69'495'239
Schwankungsreserve Anlagen	18'590'000	16'715'000
Verbindlichkeiten aus Versicherungsgeschäften	1'408'020	1'659'850
Passive Rechnungsabgrenzung	1'605'913	463'225
Sonstige Passiven	12'568	5'660
Fremdmittel	96'220'729	88'338'974
Aktienkapital	8'100'000	8'100'000
Gesetzliche Gewinnreserven	6'100'000	5'550'000
Freiwillige Gewinnreserven	150'057.89	160'665.24
Betriebsergebnis	5'132'653	539'393
Eigenmittel	19'482'711	14'350'058
Total Passiven	115'703'440	102'689'032

Erfolgsrechnung

in CHF	31.12.2021	31.12.2020
Bruttoprämien	31'076'182	29'410'687
An den Rückversicherer abgetretene Bruttoprämien	-980'919	-978'437
Versicherungserträge	30'095'263	28'432'250
Schadensaufwand: bezahlte Bruttobeträge	-17'280'276	-18'929'027
Schadensaufwand: bezahlte Beträge, Anteil der Rückversicherer	1'682'580	1'088
Überschussbeteiligung	-149'500	-131'079
Veränderung der versicherungstechnischen Rückstellungen für eigene Rechnung	-3'504'184	-8'402'651
Veränderung der Forderungen gegenüber dem Rückversicherer	-1'604'804	2'667'909
Versicherungsaufwendungen	-20'856'184	-24'793'760
Abschluss- und Verwaltungskosten	-5'899'560	-5'683'855
Sonstige technische Aufwendungen für eigene Rechnung	-673'638	-645'690
Sonstige technische Aufwendungen	-6'573'198	-6'329'545
Technisches Ergebnis	2'665'881	-2'691'056
Erträge aus Anlagen	6'793'937	4'456'619
Finanzaufwendungen und Anlageverwaltungskosten	-1'574'735	-128'463
Veränderung der Schwankungsreserve Anlagen	-1'875'000	-1'040'000
Ergebnis der Anlagen	3'344'202	3'288'156
Operatives Ergebnis	6'010'083	597'101
Direkte Steuern	-877'431	-57'708
Betriebsergebnis	5'132'653	539'393
Antrag des Verwaltungsrats an die Generalversammlung über die Verwendung des Gewinns – in CHF	2021	2020
Betriebsergebnis	5'132'653	539'393
Vortrag aus dem Vorjahr	150'058	160'665
Verfügbarer Gewinn	5'282'711	700'058
Ausserordentliche Aktionärsdividende	2'500'000	-
Zuweisung an die freiwilligen Gewinnreserven	2'700'000	550'000
Vortrag auf neue Rechnung	82'711	150'058
Bilanzgewinn	5'282'711	700'058

HOTELA Vorsorgestiftung

Rechtsform	Privatrechtliche Gemeinschaftsstiftung (Art. 80 ff. ZGB)
Revisionsstelle	PricewaterhouseCoopers AG, Lausanne
Vorsorgeplan	Beitragsprimat
Versicherungsexperte	Groupe Mutuel Services AG
Aufsicht	Westschweizer BVG- und Stiftungsaufsichtsbehörde

Bilanz

Aktiven

in CHF	31.12.2021	31.12.2020
Anlagen		
Flüssige Mittel	84'437'961	85'018'222
Aktien	609'152'867	533'497'782
Obligationen	648'024'460	627'883'488
Immobilien	602'472'475	533'413'114
Infrastruktur	85'201'374	65'533'086
Rohstoffe	0	0
Edelmetalle	38'240'997	41'571'469
Privatplatzierungen	75'698'975	69'446'532
Gehedgte Hedge Funds	73'945'934	70'701'814
Gehedgte Rückversicherungen	71'643'291	69'417'688
Private Equity	32'901'023	0
Total Anlagen	2'321'719'357	2'096'483'195
Aktive Rechnungsabgrenzung		
Beitragsforderungen Arbeitgeber	14'433'289	21'345'768
Sonstige aktive Rechnungsabgrenzungsposten	20'879'669	20'237'431
Total aktive Rechnungsabgrenzung	35'312'957	41'583'199
Total Aktiven	2'357'032'315	2'138'066'393

Passiven

in CHF	31.12.2021	31.12.2020
Verbindlichkeiten		
Austrittsleistungen, Renten und Teilliquidität	116'891'278	130'581'654
Beitragsguthaben Arbeitgeber	1'011'241	595'997
Total Verbindlichkeiten	117'902'519	131'177'651
Passive Rechnungsabgrenzung	1'142'619	811'681
Arbeitgeberbeitragsreserve (AGBR)		
AGBR ohne Verwendungsverzicht	11'390'042	7'951'651
AGBR mit Verwendungsverzicht	0	0
Total Arbeitgeberbeitragsreserven	11'390'042	7'951'651
Nicht technische Rückstellungen	0	0
Rückstellung für die Finanzierung unvorhergesehener Ereignisse	0	0
Vorsorgekapital (VK) und technische Rückstellungen		
Vorsorgekapital der aktiv Versicherten	1'336'567'995	1'305'618'849
Vorsorgekapital der Rentner	577'768'121	473'420'270
Technische Rückstellungen	22'300'000	56'490'000
Total VK und technische Rückstellungen	1'936'636'116	1'835'529'119
Wertschwankungsreserve Anlagen	289'961'019	162'596'292
Unterdeckung		
Situation zu Beginn der Periode	0	0
Ertragsüberschuss/Aufwand	0	0
Situation am Ende der Periode	0	0
Total Passiven	2'357'032'315	2'138'066'393

Erfolgsrechnung

in CHF	2021	2020
Beiträge Lohnempfänger	74'588'896	79'965'687
Beiträge Arbeitgeber	74'588'896	79'965'687
Einlage in die Arbeitgeberbeitragsreserve	6'316'586	2'206'118
Verwendung der Arbeitgeberbeitragsreserve	-2'878'196	-3'431'355
Einmalprämien und Rückkäufe	6'298'624	6'301'999
Ordentliche und sonstige Beiträge und Einlagen	158'914'807	165'008'137
Freizügigkeitseinlagen	101'815'493	94'093'563
Einlagen infolge Übernahme von Rentnern	0	0
Erstattung vorbezogener Zahlungen wegen Wohneigentum/Scheidung	3'026'497	4'805'579
Eintrittsleistungen	104'841'991	98'899'143
Einlagen aus Beiträgen und Eintrittsleistungen	263'756'798	263'907'279
Altersrenten	-27'656'338	-27'017'713
Hinterlassenenrenten	-3'527'659	-3'348'524
Invalidentrenten	-8'357'678	-7'780'876
Kinderrenten	-986'652	-1'016'850
Kapitalleistungen infolge Pensionierung	-23'018'643	-20'496'228
Kapitalleistungen bei Tod und Invalidität	-2'999'104	-3'671'427
Reglementarische Leistungen	-66'546'074	-63'331'618
Überreglementarische Leistungen	0	0
Freizügigkeitsleistungen bei Austritt	-118'327'173	-168'229'360
Vorbezogene Zahlungen wegen Wohneigentum/Scheidung	-4'786'672	-3'530'497
Austrittsleistung	-123'113'846	-171'759'857
Ausgaben für vorbezogene Leistungen und Zahlungen	-189'659'920	-235'091'475

in CHF	2021	2020
Auflösung (+) / Äufnung (-) Vorsorgekapital von aktiv Versicherten	9'020'581	6'486'673
Auflösung (+) / Äufnung (-) Vorsorgekapital von Rentnern	-104'347'851	-26'388'436
Auflösung (+) / Äufnung (-) von technischen Rückstellungen	34'190'000	-11'601'000
Auflösung (+) / Äufnung (-) der AGBR	-3'438'391	1'225'236
Ergebnis der Teilliquidation	-12'444'470	-2'776'491
Verzinsung des Sparkapitals	-39'969'727	-22'764'396
Auflösung (+) / Äufnung (-) von Vorsorgekapital, Rückstellungen und Beitragsreserven	-116'989'858	-55'818'414
Versicherungsleistungen	899'294	1'119'666
Erträge aus Versicherungsleistungen	899'294	1'119'666
Beiträge Garantiefonds	-2'002'940	-1'421'656
Versicherungsaufwand	-2'002'940	-1'421'656
Nettoergebnis Versicherungstätigkeit	-43'996'625	-27'304'600
Zinsen, Rendite bewegliches Vermögen (inkl. TER)	193'429'522	50'475'897
Vermögensverwaltungskosten (inkl. TER)	-11'501'703	-10'538'145
Nettoergebnis Anlagen	181'927'818	39'937'752
Auflösung (+) / Äufnung (-) Rückstellung für unvorhergesehene Ereignisse	0	150'000
Sonstige Erträge	90'011	239'946
Allgemeine Verwaltungskosten (Verwaltung HOTELA)	-9'070'843	-9'065'229
Allgemeine Verwaltungskosten (Verschiedenes)	-338'606	-332'194
Kosten für Marketing und Werbung	0	0
Vermittlungsgebühren	-1'083'834	-1'229'534
Honorare Revisionsstelle und Vorsorgeexperten	-119'345	-141'621
Gebühren Aufsichts- und Obergerichtsbehörde	-43'849	-46'953
Verwaltungskosten	-10'656'477	-10'815'531
Überschuss Ertrag / Aufwand vor Auflösung (+) / Äufnung (+) der Wertschwankungsreserve Anlagen (WSR)	127'364'727	2'207'567
Auflösung (+) / Äufnung (-) der Wertschwankungsreserve Anlagen	-127'364'727	-2'207'567
Überschuss Ertrag (+) / Aufwand (-)	0	0

Anlagen

Anlageklasse

	Performance	Performance	Strategische Allokation 2021
	2021	2020	
Flüssige Mittel	-1.77%	2.36%	1%
Obligationen in CHF	-1.75%	1.03%	9%
Gehedgte Government-Obligationen	-3.35%	4.40%	12%
Gehedgte Corporate-Obligationen	-	-2.10%	-
Emerging Debt	0.03%	-1.83%	4%
High-Yield-Obligationen	-	-13.29%	-
Gehedgte inflationsindexierte Obligationen	4.60%	7.17%	5%
Schweizer Aktien	21.54%	4.12%	6%
Internationale Aktien	24.73%	4.49%	14%
Aktien Emerging Markets	-1.21%	8.03%	4%
Immobilienfonds Schweiz	8.30%	8.02%	18%
Immobilienfonds Ausland	16.38%	-7.21%	7%
Infrastruktur	14.03%	-7.73%	5%
Alternative Anlagen			
Gehedgte Rohstoffe	-	-16.01%	-
Edelmetalle	-8.01%	9.84%	2%
Privatplatzierungen	17.29%	-6.79%	4%
Gehedgte Hedge Funds	4.39%	-4.34%	4%
Gehedgte Rückversicherung	3.21%	3.65%	3%
Private Equity	-	-0.10%	2%
Total	8.73%	2.08%	100%

Performance und Risiko der Anlagen

	über 12 Monate	über 24 Monate
Annualisierte Performance	8.73%	5.34%
Annualisiertes Risiko	3.70%	7.36%
Sharpe-Ratio	2.47	0.81

Die Sharpe-Ratio gibt an, wie viel Rendite eine Anlage pro Risikoeinheit bietet.

Anlagen: Verwaltungskosten

	2021	2020
Anlagen	2'324'309'716	2'096'483'195
Transparente Anlagen	2'321'719'537	2'094'952'700
Transparente Anlagen in %	99.89%	99.93%
In % der transparenten Anlagen		
Bezahlte Verwaltungskosten	0.12	0.14
Transparente TER-Kosten	0.38	0.36
Total Vermögensverwaltungskosten	0.50	0.50

HOTELA. Die Sozialversicherung

Rue de la Gare 18
1820 Montreux

Montreux 021 962 49 49
Zürich 044 382 92 12
Sitten 027 322 36 00

info@hotela.ch
www.hotela.ch