



# Rapport annuel 2022

## **Impressum**

### **Textes**

Blue Loft Communications Sàrl, Berne  
HOTELA Services internes

### **Concept, composition et réalisation**

DO! L'agence SA, Pully

### **Photographie**

Régis Colombo, Lausanne

Juin 2023

# Sommaire

Portrait .....	4
Vision, mission, valeurs .....	7
Organisation .....	8

## I. Rapport d'activité

Message du Président et du Directeur général .....	12
Faits marquants de l'année .....	14
Collaborateurs et ressources humaines .....	15
Les 5 entités juridiques .....	16

## II. Rapports financiers

HOTELA Caisse de compensation AVS .....	28
HOTELA Allocations familiales .....	30
HOTELA Caisse maladie .....	32
HOTELA Assurances SA .....	34
HOTELA Fonds de prévoyance .....	36

# Portrait

**HOTELA est le regroupement de différentes entités juridiques qui proposent, sous le même toit, les couvertures d'assurances sociales obligatoires pour les entreprises.**

Organisation sans but lucratif et caisse de compensation reconnue par la loi, HOTELA est au service exclusif des membres de ses **associations fondatrices**, dont elle est le partenaire privilégié pour toutes les **assurances sociales**. Experte en la matière, elle assure des entreprises de toutes tailles et de tous secteurs d'activité.

Elle fournit également des **services complémentaires** – gestion des absences, case management – et propose, par le biais de **HOTELA Full**, un service de gestion des salaires.

La simplification administrative et la digitalisation font partie de l'ADN de HOTELA : la plateforme **HOTELA+** offre une gestion des assurances sociales intégrée dans les processus RH.



AVS / AI / APG



Allocations familiales



Perte de gain maladie



Assurance-accidents



Prévoyance professionnelle

5

assurances sociales

5

entités juridiques

6

associations fondatrices

3

prestations de service



## 75 ans d'activité

Le 6 juillet 2022 a marqué le 75<sup>e</sup> anniversaire de l'adoption de la loi sur l'AVS en votation populaire. Ce oui glissé dans les urnes par le peuple suisse a permis non seulement l'introduction de l'AVS, mais aussi la création de notre entreprise.

Le 1<sup>er</sup> janvier 1948 en effet, HOTELA démarrait son activité en qualité de caisse de compensation de la Société suisse des hôteliers. Beaucoup de choses ont changé depuis lors. En 2023, HOTELA fête ses 75 ans d'existence en tant que partenaire pour les assurances sociales de six associations fondatrices, ainsi que de clients et d'assurés de tous les secteurs.

Et nous sommes particulièrement heureux qu'un grand nombre de partenariats conclus en 1948 perdurent à ce jour. À l'heure actuelle, nous avons le privilège d'accompagner une centaine d'hôtels qui comptent sur nous depuis l'année de notre création. Une confiance qui nous honore et dont nous sommes fiers.

HOTELA est aujourd'hui la seule entreprise en Suisse à proposer toutes les assurances sociales au travers de ses propres produits et à fournir également des prestations dans le domaine de la gestion des salaires. Si vous souhaitez en savoir davantage sur l'histoire de l'AVS et celle de HOTELA, consultez en ligne [la publication](#) éditée spécialement pour notre anniversaire.

- 1948** Début de l'activité de HOTELA Caisse de compensation AVS
- 1950** Fermeture de la succursale HOTELA de Bâle
- 1962** Début de l'activité de HOTELA Caisse maladie et de HOTELA Fonds de prévoyance
- 1996** La Fédération Suisse du Voyage devient association fondatrice
- 1998** Mise à disposition des clients HOTELA d'une 1<sup>ère</sup> plateforme digitale
- 2001** Swiss Snowsports et senesuisse deviennent associations fondatrices
- 2010** Début de l'activité de HOTELA Assurances SA et vente à ÖKK du portefeuille d'assurance obligatoire des soins
- 2014** Création de la prestation de gestion des salaires HOTELA Full
- 2017** Introduction de l'Assurance d'indemnités journalières selon la LCA de HOTELA
- 2021** L'Association Spitex privée Suisse ASPS et Swissinterpro deviennent associations fondatrices
- 2022** HOTELA Allocations familiales absorbe Hôtellerie Vaudoise Allocations familiales

## Nos associations fondatrices

L'histoire de HOTELA est l'histoire d'une croissance – mais surtout l'histoire d'une solidarité, de valeurs communes et d'une coopération entre partenaires sociaux.

Si HotellerieSuisse avait initialement créé HOTELA comme caisse de compensation AVS pour les hôteliers et leurs collaborateurs, HOTELA est aujourd'hui ouverte aux entreprises de tous les secteurs d'activité. Ce développement a été rendu possible grâce à l'adhésion d'autres associations fondatrices: la Fédération Suisse du Voyage FSV et Swiss Snowsports dans le domaine du tourisme, senesuisse et l'Association Spitex privée Suisse ASPS dans le domaine des soins ainsi que l'association interprofessionnelle Swissinterpro.

HOTELA et ses associations fondatrices collaborent étroitement afin de créer des plus-values pour leurs clients et leurs membres.

 <b>HotellerieSuisse</b>	<b>Hôtels, restaurants, restaurants collectifs</b> Année de création 1882 Association fondatrice depuis 1948
 <b>SRV FSV</b> Schweizer Reise-Verband Fédération Suisse du Voyage Federazione Svizzera di Viaggi	<b>Agences de voyages</b> Année de création 1928 Association fondatrice depuis 1996
<b>SWISS</b>  <b>SNOWSPORTS</b>	<b>Écoles et professeurs suisses de ski</b> Année de création 1934 Association fondatrice depuis 2001
<b>senesuisse</b>	<b>Établissements médico-sociaux (EMS)</b> Année de création 1996 Association fondatrice depuis 2001
 <b>ASPS</b> SPITEXPRIVEE.SWISS	<b>Organisations privées de soins à domicile</b> Année de création 2005 Association fondatrice depuis 2021
 <b>SWISS Inter pro</b>	<b>Sociétés de tous horizons professionnels</b> Année de création 2017 Association fondatrice depuis 2021



# Vision

Ouverts à l'ensemble des acteurs de l'économie suisse, nous sommes un prestataire reconnu au niveau national dans l'offre d'assurances sociales et de services destinés aux départements RH.



# Mission

Nous offrons à nos clients, membres d'associations fondatrices, une couverture globale d'assurances sociales compétitives. Au service du partenariat social, notre structure non-profit nous permet de réinvestir nos excédents en faveur de nos clients et assurés. Leader dans l'innovation, nous proposons aux employeurs et à leurs collaborateurs une plateforme de gestion de leurs assurances et de services RH. Nos collaborateurs évoluent dans un environnement coopératif et dynamique, propice aux idées nouvelles et privilégiant la relation client.



# Valeurs

## **Innovation**

Nous favorisons des idées et des développements inédits et à haute valeur ajoutée pour anticiper les besoins futurs de nos clients.

## **Transparence**

Nous communiquons de manière ouverte, claire et transparente afin de favoriser et renforcer la compréhension et la confiance de nos interlocuteurs.

## **Efficienc**

Nous optimisons durablement nos processus dans le respect des ressources financières, humaines et écologiques.

## **Qualité**

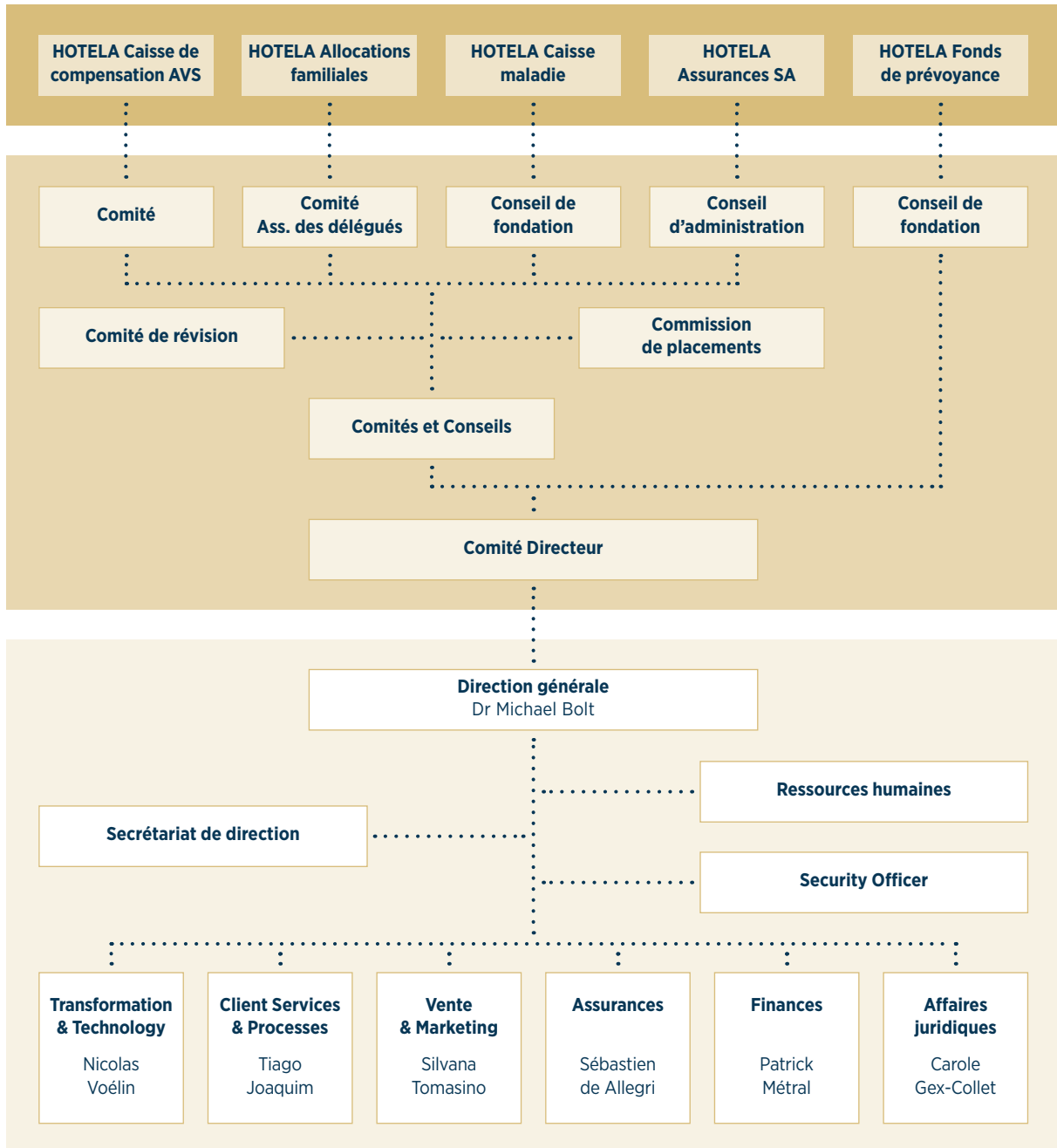
Nous mobilisons les ressources nécessaires pour offrir à nos clients des produits et services de qualité répondant à leurs exigences.

## **Coopération**

Nous collaborons avec nos partenaires pour créer une relation durable et atteindre des objectifs communs.

# Organisation

État au 31.05.2023



## Rémunération

Pour l'exercice 2022, une rémunération de CHF 357'791 plus frais forfaitaires de CHF 35'750 a été versée aux membres des comités et conseils de HOTELA. La rémunération totale du Président s'est élevée à CHF 183'182 plus CHF 12'000 de frais forfaitaires pour les 5 présidences des entités HOTELA. Une rémunération totale de CHF 1'793'229 plus frais forfaitaires de CHF 166'200 a été versée aux membres de la Direction.

Ces derniers fonctionnent pour toutes les entités de HOTELA ainsi que pour deux autres institutions également gérées par la Caisse de compensation. Le Directeur général a perçu une rémunération de CHF 374'373 plus des frais forfaitaires de CHF 27'000. Les rémunérations indiquées comprennent les cotisations de l'employeur à la prévoyance professionnelle ainsi que les éléments de salaire variables.



# Gouvernance

État au 31.12.2022

## Organes légaux et statutaires

### Caisse de compensation AVS

#### Comité

##### Président

Dr Jürg Domenig, Coire

##### Représentants des employeurs

###### HotellerieSuisse

Thomas Allemann, Berne

Vincenzo Ciardo, Thoune

Marie Forestier, Montreux-Territet

Kurt Künzli, Coire

###### Fédération Suisse du Voyage

Walter Kunz, Zurich (Vice-président)

###### Swiss Snowsports

Stéphane Cattin, Belp

###### senesuisse

Dr Dieter Keller, Wallisellen

###### Association Spitex privée Suisse ASPSP

Marcel Durst, Berne

###### Swissinterpro

Yves-Alain Schwaar, Remaufens

##### Représentants des employés

###### Hotel & Gastro Union

Eric Dubuis, Collonge-Bellerive

Roman Helfer, Lucerne

Reto Walther, Lucerne

Urs Masshardt, Lucerne

Sandro Stadelmann, Lucerne

### Assurances SA

#### Conseil d'administration

##### Président

Dr Jürg Domenig, Coire

##### Membres

Bernard Grobéty, Pully (Vice-président)

Dr Daniel Diserens, Wohlenschwil

Alain Flückiger, Bulle

Dr Dieter Keller, Wallisellen

Urs Masshardt, Lucerne

### Allocations familiales

#### Comité

##### Président

Dr Jürg Domenig, Coire

##### Représentants des employeurs

###### HotellerieSuisse

Thomas Allemann, Berne

Vincenzo Ciardo, Thoune

Marie Forestier, Montreux-Territet

Kurt Künzli, Coire

###### Autres associations

Walter Kunz, Zurich (Vice-président)

#### Assemblée des délégués

##### Président

Dr Jürg Domenig, Coire

##### Membres

Sabine Auciello, Basel

Bernadette Hinni-Müller, Bad Horn

Nadja Vogel, Braunwald

René Loosli, Berne

Stéphane Cattin, Belp

Jürg Degiacomi, Samedan

Patrick Gerber, Meiringen

Dieter Keller, Wallisellen

Philippe Zurkirchen, Champéry

Marcel Durst, Berne

Yves-Alain Schwaar, Remaufens

### Fonds de prévoyance

#### Conseil de fondation

##### Président

Dr Jürg Domenig, Coire

##### Représentants des employeurs

###### HotellerieSuisse

Kurt Künzli, Coire (Vice-président)

Thomas Allemann, Berne

Vincenzo Ciardo, Thoune

Marie Forestier, Montreux-Territet

##### Représentants des employés

###### Hotel & Gastro Union

Urs Masshardt, Lucerne (Vice-président)

Eric Dubuis, Collonge-Bellerive

Sandro Stadelmann, Lucerne

###### Unia

Andreas Rieger, Zurich

### Caisse maladie

#### Conseil de fondation

##### Président

Dr Jürg Domenig, Coire

##### Représentants des employeurs

###### HotellerieSuisse

Vincenzo Ciardo, Thoune

Marie Forestier, Montreux-Territet

Kurt Künzli, Coire

###### Autres associations

Walter Kunz, Zurich (Vice-président)

##### Représentants des employés

###### Hotel & Gastro Union

Eric Dubuis, Collonge-Bellerive

Reto Walther, Lucerne

Urs Masshardt, Lucerne

Sandro Stadelmann, Lucerne

## Organes transverses

### Comité Directeur

#### Président

Dr Jürg Domenig, Coire

#### HotellerieSuisse

Thomas Allemann, Berne

#### Autres associations

Walter Kunz, Zurich

#### Hotel & Gastro Union

Urs Masshardt, Lucerne

#### HOTELA Assurances SA

Bernard Grobéty, Pully

### Comité de révision

Bernard Grobéty, Pully

Dr Dieter Keller, Wallisellen

Kurt Künzli, Coire

### Commission de placements

Patrick Métral, Sion (Président)

Sébastien de Allegri, Lausanne

Eric Dubuis, Collonge-Bellerive

Iwan Güler, Berne

Kurt Künzli, Coire

Philippe Masset, Montbrelloz



# I. Rapport d'activité



# Des priorités claires

Message du Président et du Directeur général



L'année 2022 restera dans les annales. La guerre en Ukraine et ses ravages ont bouleversé la communauté internationale. En Suisse, nous sommes enfin sortis des restrictions liées à la pandémie. Sur le plan économique, de nombreuses branches ont connu une forte reprise. En parallèle, la hausse des taux d'intérêt et de l'inflation a ébranlé les marchés financiers. Sans oublier la menace d'une crise énergétique. Oui, nous avons vécu une année tout

en contrastes – chez HOTELA aussi. D'un côté, les activités de placement se sont avérées plus compliquées que jamais. De l'autre, notre volonté claire de mettre l'accent sur nos offres et sur la qualité de notre service a été récompensée. HOTELA est parvenue à attirer de nombreux nouveaux clients et à poursuivre sa croissance dans tous les secteurs d'activité.

## Miser sur les développements continus porte ses fruits

Sur le plan des résultats assurantiels, 2022 s'est révélée une excellente année pour HOTELA. Toutes les assurances sociales ont en effet enregistré une hausse du nombre de clients ainsi que des volumes de cotisations et de primes. Avec une augmentation particulièrement importante dans le domaine de l'assurance d'indemnités journalières en cas de maladie et de l'assurance-accidents. Notre service de gestion des salaires HOTELA Full a également connu un développement très positif.

Ces résultats réjouissants prouvent que la voie choisie est la bonne: le développement continu des offres d'assurance et des prestations, la prospection de nouveaux segments de marché ainsi que le renforcement permanent de l'orientation client et de la qualité du service portent leurs fruits.

En revanche, un certain nombre de facteurs échappent à notre contrôle. Les activités de placement ont rarement été aussi compliquées qu'en 2022. Lorsque la guerre a éclaté en Ukraine, les marchés financiers se sont effondrés et sont restés extrêmement volatils durant toute l'année. Ce contexte a eu un impact sur les résultats financiers de HOTELA. En dépit de la performance négative des placements, le taux de couverture de HOTELA Fonds de prévoyance est resté supérieur à 100%.

HOTELA reste en bonne position. Une réalité que confirment également les tests de solvabilité auxquels HOTELA Caisse maladie et HOTELA Assurances SA ont à nouveau obtenu de brillants résultats.

## Projets informatiques en cours

La poursuite du développement de la plateforme en ligne HOTELA+, comportant notamment l'intégration d'un Dashboard et de nouvelles fonctionnalités, a constitué une priorité importante en 2022. Nous avons également intensifié les activités liées à la sécurité de l'information et à la protection des données. Divers projets sont en cours dans le domaine de la digitalisation. Par exemple, un nouveau logiciel de gestion de l'assurance-accidents et des assurances d'indemnités journalières en cas de maladie, dont l'introduction est prévue pour 2024. Afin de pouvoir réaliser ces projets, nous avons régulièrement renforcé les ressources en personnel informatique, qui ont augmenté de 20%

pour atteindre 30 collaboratrices et collaborateurs à la fin 2022.

## Une équipe forte

Après la pandémie de Covid-19, les besoins en personnel se sont fortement accentués dans de nombreux secteurs en parallèle à la hausse de la demande, rendant le recrutement encore plus difficile. Pour HOTELA, c'est une évidence: la reconnaissance, des formes de travail flexibles ainsi que des conditions d'emploi attrayantes sont des facteurs décisifs pour fidéliser les collaboratrices et collaborateurs à long terme. HOTELA permet en outre à ses employé/es de travailler au-delà de l'âge de la retraite, une possibilité qui suscite un vif intérêt. À la fin 2022, HOTELA comptait 228 collaboratrices et collaborateurs, dont 47 à son service depuis plus de 20 ans.

HOTELA a renforcé sa présence sur le plan suisse en ouvrant un bureau à Berne à la fin 2022. Nos deux bâtiments Belle Époque à Montreux ont également connu leur lot de changements. D'une part, nous avons achevé la rénovation du «Palazzetto», qui s'est étendue sur deux ans, et, d'autre part, nous avons préparé la modernisation du siège, dont les travaux débiteront en 2023.

## Sous le signe de l'union

HOTELA célèbre son 75<sup>e</sup> anniversaire en 2023. Caisse de compensation AVS de la première heure créée en 1948 par HotellerieSuisse, notre entreprise n'a cessé d'évoluer. À l'heure actuelle, nous proposons toutes les assurances sociales ainsi que des prestations sur mesure à des sociétés actives dans toutes les branches.

L'esprit de solidarité et de coopération est profondément ancré dans l'histoire de HOTELA. Un esprit qui nous motive, hier comme aujourd'hui: nous adressons nos plus sincères remerciements à nos clients et assurés, à nos collaboratrices et collaborateurs ainsi qu'à nos six associations fondatrices, pour leur fidélité sans faille, leur précieux soutien et leur excellente coopération. En nous réjouissant d'ores et déjà des prochaines étapes à vivre ensemble!



**Dr Jürg Domenig**  
Président



**Dr Michael Bolt**  
Directeur général

# Faits marquants de l'année 2022

2022

Janvier

## Soutien accru aux personnes atteintes de troubles psychiques

Le «Développement continu de l'AI» est entré en vigueur le 1<sup>er</sup> janvier 2022. Cette révision de loi, décidée par le Conseil fédéral, apporte des améliorations en particulier en faveur des enfants, des jeunes et des personnes atteintes de troubles psychiques.

## Modification des CGA Perte de gain maladie LCA et extension de couverture

Les nouvelles conditions générales prévoient une extension de couverture sans surprime, notamment l'introduction d'une assurance paternité complémentaire à l'allocation paternité fédérale, et la prolongation des indemnités de maternité complémentaires à l'allocation maternité fédérale en cas d'hospitalisation de l'enfant pendant une durée minimale de deux semaines.

Juillet

## Congé paternité et allocations pour l'épouse de la mère

À compter du 1<sup>er</sup> juillet 2022, l'épouse de la mère au moment de la naissance de l'enfant est considérée comme l'autre parent de l'enfant. À ce titre, elle a droit à un congé paternité et peut faire une demande d'allocations de paternité.

Septembre

## Adoption de la réforme sur la stabilisation de l'AVS (AVS 21)

Lors de la votation populaire du 25 septembre 2022, le peuple suisse a accepté le projet de réforme visant à stabiliser l'AVS. Les principaux changements sont un relèvement de l'âge de la retraite des femmes à 65 ans, ainsi qu'un départ à la retraite flexible entre 63 et 70 ans. Ces modifications devraient entrer en vigueur le 1<sup>er</sup> janvier 2024.

Octobre

## Adaptation des rentes

Le 12 octobre, le Conseil fédéral a décidé d'adapter les rentes AVS/AI à l'évolution des prix et des salaires, et de les relever de 2.5% au 1<sup>er</sup> janvier 2023. Le montant de la rente minimale est désormais fixé à CHF 1'225.

## Fin des intérêts négatifs

La Banque nationale suisse a mis un point final le 22 octobre à près de huit ans de taux négatifs. Elle a ainsi relevé son taux directeur de -0.25% à +0.50%. Elle a justifié cette mesure par la nécessité de lutter contre l'inflation qui se profilait à la fin 2022.

Février

## Levée des restrictions Covid et fin des prestations corona-perte de gain

À partir du 17 février, à l'exception du port du masque dans les transports publics et certains établissements de soins, toutes les restrictions sont levées. Les prestations corona-perte de gain sont également abrogées, à l'exception de celles pour les personnes vulnérables et les dirigeants salariés et indépendants actifs dans le domaine de l'événementiel.

Juin

## Hospitality Summit

Soutien et participation à la seconde édition du Hospitality Summit, congrès suisse de l'hébergement, organisé par HotellerieSuisse les 14 et 15 juin à Zurich.

Août

## Prestations APG en cas d'adoption

Lors de sa séance du 24 août 2022, le Conseil fédéral a approuvé les dispositions d'exécution concernant le congé d'adoption. Les personnes qui exercent une activité lucrative et accueillent un enfant de moins de 4 ans en vue de son adoption peuvent bénéficier d'un congé de deux semaines financé par le régime des APG dès le 1<sup>er</sup> janvier 2023.

Novembre

## Hausse des rentes en cas d'accident

Le 16 novembre, le Conseil fédéral a décidé d'augmenter d'au moins 2.8%, dès le 1<sup>er</sup> janvier 2023, les rentes allouées conformément à la loi fédérale sur l'assurance-accidents obligatoire (LAA).

Décembre

## HOTELA+ : Dashboard et nouvelles fonctionnalités

La plateforme digitale HOTELA+ se dote de nouvelles fonctionnalités et d'une présentation sous forme de Dashboard. Les clients seront progressivement migrés sur cette nouvelle version.

## Ouverture d'un bureau à Berne

HOTELA accroît sa présence en Suisse alémanique et ouvre un bureau à Berne destiné à accueillir une quinzaine de collaborateurs.

## Fusion avec Hôtellerie Vaudoise Allocations familiales

Le 31 décembre 2022, HOTELA Allocations familiales absorbe Hôtellerie Vaudoise Allocations familiales, pour laquelle elle gérait déjà les prestations depuis de nombreuses années.



# Collaborateurs et ressources humaines



228 / 202.5

collaborateurs / EPT  
(au 31.12.2022)



38% / 62%

hommes / femmes



50%

de femmes dans  
le management



49

recrutements



18

créations de poste



13%

de turnover



8

naissances



41%

de temps partiels



52%

des collaborateurs  
pratiquent du télétravail

## Pour des conditions de travail encore plus attrayantes

Plusieurs secteurs d'activité de HOTELA ont vu leur effectif renforcé au cours de l'année sous revue. En raison d'une situation tendue sur le marché du travail, le recrutement s'est avéré difficile et les processus d'embauche ont duré plus longtemps. La Direction a accordé une attention toute particulière à l'amélioration continue des conditions d'emploi: prise en compte de l'inflation dans les salaires, adaptation du budget consacré à la formation continue et projet de réaménagement des bureaux.

HOTELA est fière de compter un nombre élevé de collaboratrices et collaborateurs de longue date, dont pratiquement la moitié est en activité depuis plus de 10 ans. Alors que certains employés et employées continuent de travailler au-delà de l'âge de la retraite, de jeunes professionnels/les ainsi que des spécialistes experts/es en assurances sociales rejoignent régulièrement nos équipes. Combinant ainsi longue expérience et fraîcheur de la nouvelle génération, HOTELA s'adapte en permanence pour réussir dans un monde en constante évolution.

# Les 5 entités juridiques

## **HOTELA poursuit sa croissance**

Sur le plan des résultats assurantiels, 2022 s'est révélée une excellente année pour HOTELA. Toutes les institutions ont en effet enregistré une hausse du nombre de clients ainsi que des volumes de cotisations et de primes. Cette évolution positive est notamment imputable au fait que HOTELA est depuis 2021 la partenaire d'entreprises de tous les secteurs d'activité pour les assurances sociales.



# Principaux indicateurs

<b>HOTELA Caisse de compensation AVS</b>		<b>2022</b>	<b>2021</b>	<b>Variation</b>
Entreprises affiliées		4'709	4'553	3%
Collaborateurs assurés		146'499	131'010	12%
Masse salariale assurée	CHF	4'206'200'293	3'913'153'803	7%
Cotisations encaissées	CHF	534'491'172	514'110'145	4%
Prestations versées	CHF	-304'611'245	-335'366'157	-9%

<b>HOTELA Allocations familiales</b>		<b>2022</b>	<b>2021</b>	<b>Variation</b>
Entreprises affiliées		3'935	3'815	3%
Familles bénéficiaires		16'342	16'041	2%
Cotisations encaissées	CHF	60'209'826	59'016'461	2%
Allocations versées	CHF	-53'227'549	-52'195'721	2%

<b>HOTELA Caisse maladie</b>		<b>2022</b>	<b>2021</b>	<b>Variation</b>
Entreprises affiliées		1'841	1'722	7%
Collaborateurs assurés		31'781	28'618	11%
Primes brutes encaissées	CHF	17'931'642	16'681'457	7%
Indemnités versées	CHF	-15'991'884	-14'831'334	8%
Test de solvabilité LAMal <sup>1</sup>		184.3%	208.7%	

<b>HOTELA Assurances SA</b>		<b>2022</b>	<b>2021</b>	<b>Variation</b>
Entreprises affiliées		2'689	2'466	9%
Primes brutes encaissées	CHF	35'984'155	31'076'182	16%
Prestations versées	CHF	-20'779'940	-17'280'276	20%
Participation aux bénéfices redistribués	CHF	126'994	149'500	-15%
Test suisse de solvabilité (SST) <sup>1</sup>		319.0%	298.9%	

<b>HOTELA Fonds de prévoyance</b>		<b>2022</b>	<b>2021</b>	<b>Variation</b>
Entreprises affiliées		3'618	3'496	3%
Assurés actifs		58'191	57'540	1%
Rentiers vieillesse		2'791	2'689	4%
Cotisations encaissées	CHF	175'161'143	158'914'807	10%
Prestations versées	CHF	-69'449'098	-66'546'074	4%
Fortune sous gestion	CHF	2'082'143'964	2'321'719'357	-10%
Performance des placements		-12.19%	8.73%	
Taux d'intérêt technique <sup>2</sup>		2.25%	2.25%	
Intérêt crédité		1.00%	3.00%	
Taux de couverture		100.06%	114.97%	

<sup>1</sup> Le résultat doit atteindre 100% au minimum.

<sup>2</sup> Constitution progressive d'une provision pour une baisse à 1.75% au 01.01.2026.

# HOTELA Caisse de compensation AVS



## Une année à l'équilibre

Durant l'exercice 2022, marqué par un retour progressif à la normalité, HOTELA Caisse de compensation AVS a versé un montant d'indemnités APG Covid de CHF 5.5 mio, en net recul par rapport aux CHF 41.9 mio de l'année précédente.

Reflet de cette reprise, la masse salariale de nos affiliés a affiché une croissance de 7.5 % pour désormais atteindre CHF 4.2 mia. De manière réjouissante, la caisse compte 156 affiliés de plus, ce qui représente un total de 4'709 entreprises affiliées.

En sa qualité d'institution sociale, HOTELA Caisse de compensation AVS assure des tarifs avantageux, les frais facturés à ses affiliés pour la gestion AVS

reculant même de 1.2% à 1.1% des cotisations. Cette politique est non seulement récompensée par l'arrivée de nouveaux clients, mais également par la poursuite du développement du nombre d'utilisateurs de HOTELA Full, notre service de gestion des salaires dont le chiffre d'affaires se rapproche de CHF 1 mio.

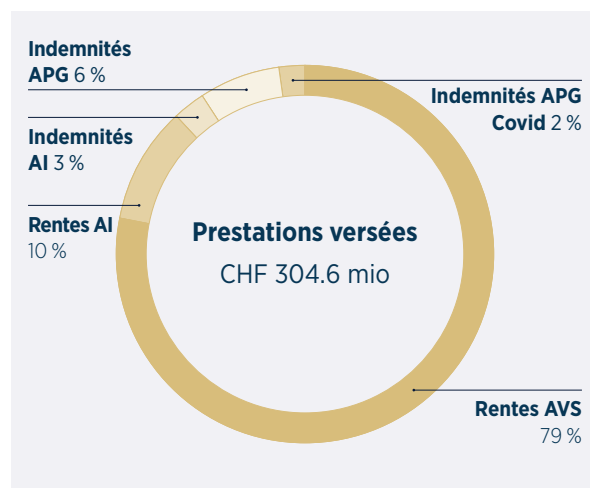
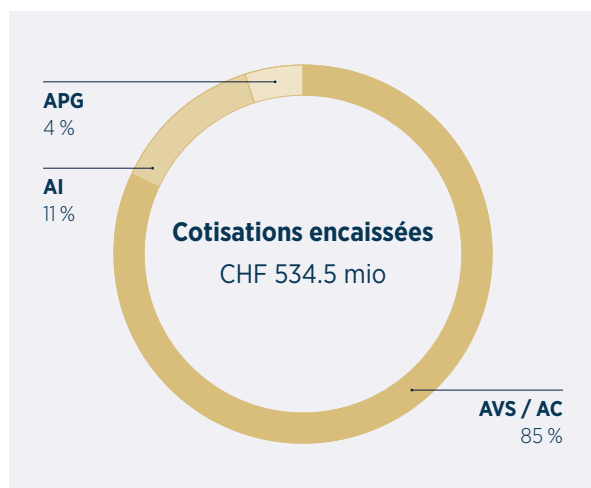
Le défi de la digitalisation s'est poursuivi avec des projets de transformation qui touchent tant HOTELA Caisse de compensation AVS que les autres entités de HOTELA. Ces investissements sont rendus possibles grâce aux réserves et provisions issues de notre approche prudente. La réserve de fluctuation de valeur sur titres constituée sur plusieurs années a ainsi permis de faire face à la perte financière résultant des marchés financiers très négatifs en 2022 et de boucler l'exercice à l'équilibre.

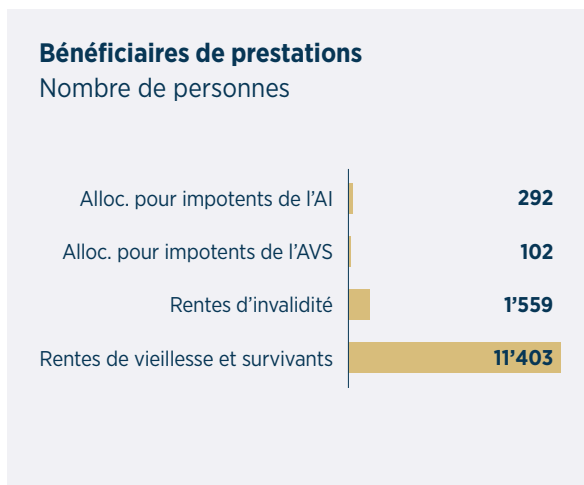
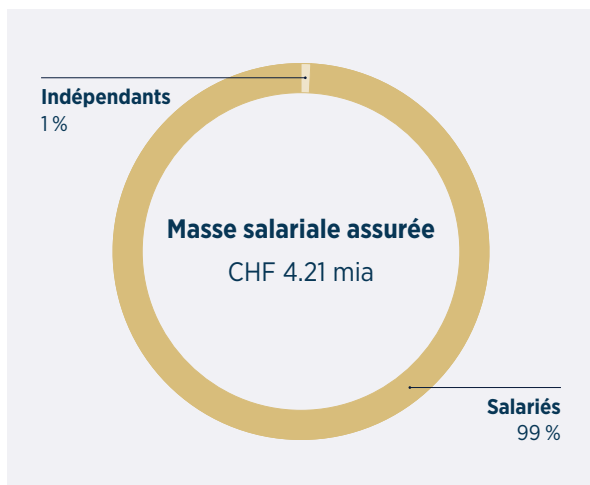
**4'709**  
**entreprises affiliées**  
(2021: 4'553)

**146'499**  
**collaborateurs assurés**  
(2021: 131'010)

**CHF 534.5 mio**  
**cotisations encaissées**  
(2021: CHF 514.1 mio)

**CHF 304.6 mio**  
**prestations versées**  
(2021: CHF 335.0 mio)





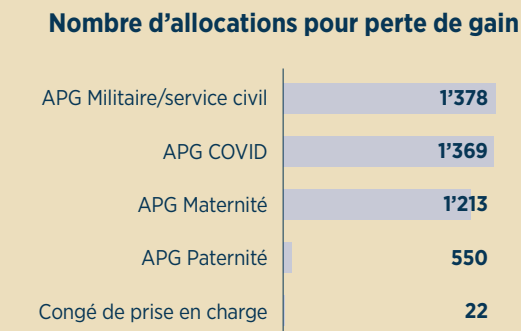
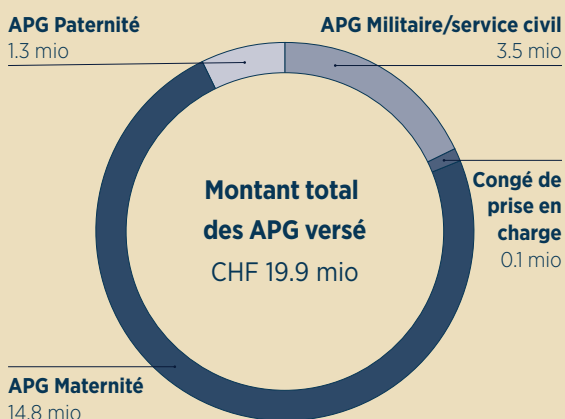
## Évolution des indemnisations APG

Les prestations en faveur de la famille ne cessent de croître et s'adaptent de façon permanente à l'évolution sociétale. De nouvelles prestations viennent ainsi s'ajouter aux autres indemnités déjà versées dans le cadre du régime des allocations pour perte de gain de l'AVS. Elles sont financées par la même base de cotisation que les autres allocations.

Suite à l'entrée en vigueur du congé paternité en 2021, HOTELA a procédé pour la deuxième année consécutive à des versements en faveur des nouveaux pères. Ce même droit au congé paternité a été étendu à l'épouse de la mère depuis le 1<sup>er</sup> juillet 2022 conformément à la loi.

Si le nombre de jours diffère entre les deux congés, le père et la mère peuvent tout deux prétendre à des d'indemnités journalières à hauteur de 80% du revenu moyen soumis à l'AVS réalisé avant la naissance, avec un plafond de CHF 196 par jour jusqu'au 31.12.2022.

Enfin, depuis le 1<sup>er</sup> juillet 2021, le congé de prise en charge permet aux parents dont les enfants sont gravement atteints dans leur santé de bénéficier d'une indemnisation en cas d'absence professionnelle pour pallier aux besoins accrus d'assistance et de soins.



# HOTELA Allocations familiales



## Apport déterminant du dividende de HOTELA Assurances SA

Après un exercice 2021 affecté par la pandémie, les cotisations 2022 sont reparties à la hausse, sans toutefois atteindre le niveau de 2019. HOTELA Allocations familiales a versé en 2022 des allocations à hauteur de CHF 53.2 mio pour 16'342 familles bénéficiaires, dont 31.3% destinées à la formation. Toujours attentive à la nécessité de garantir des délais de paiement aussi courts que possible, HOTELA a continué d'accroître le nombre de collaborateurs dédiés à cette tâche.

Pour l'exercice 2022, HOTELA est demeurée un contributeur net à la surcompensation avec une redistribution globale de plus de CHF 2.1 mio.

Ce système, qui vise une solidarité entre caisses au sein de chaque canton, conduit à aplanir les différences tarifaires.

Le résultat d'exercice s'est amélioré avant tout grâce au dividende de CHF 2.5 mio issu de la participation dans HOTELA Assurances SA et qui a permis de compenser les pertes financières des placements. L'exercice s'est ainsi positivement conclu avec un bénéfice de près de CHF 1 mio.

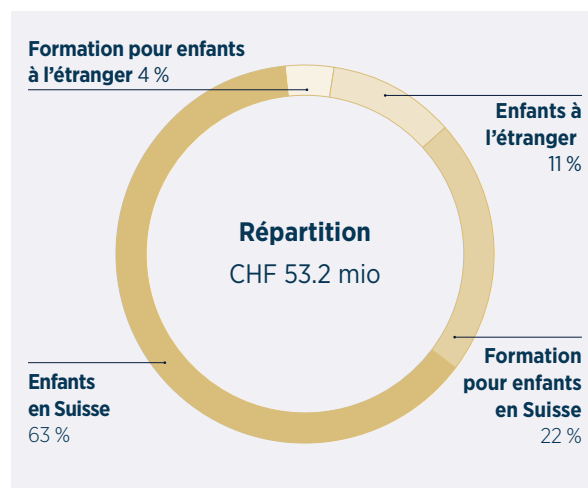
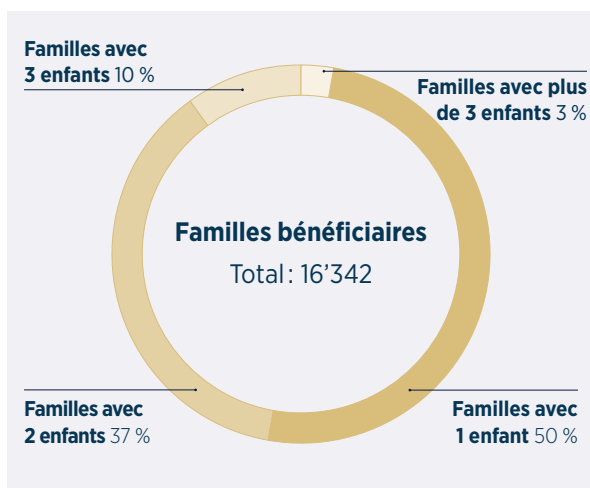
Enfin, la caisse d'allocations familiales de l'Association Vaudoise des Hôteliers a décidé de rejoindre au 1<sup>er</sup> janvier 2023 HOTELA Allocations familiales. Avec cette fusion, ce sont plus de 830 affiliés qui ont été accueillis au sein de HOTELA, soit une augmentation de 21% de son portefeuille.

**3'935**  
entreprises affiliées  
(2021: 3'815)

**16'342**  
familles bénéficiaires  
(2021: 16'041)

**CHF 60.2 mio**  
cotisations encaissées  
(2021: CHF 59.0 mio)

**CHF 53.2 mio**  
allocations versées  
(2021: CHF 52.2 mio)



# HOTELA Caisse maladie



## Un produit d'assurance qui continue de plaire

L'offre proposée aux entreprises par HOTELA Caisse maladie pour les indemnités journalières continue d'être favorablement accueillie, comme l'atteste le nombre de clients affiliés en 2022, en hausse de 6.9%. Il en résulte une croissance des primes de plus de CHF 1 mio.

Avec un Covid encore présent en début d'année, la sinistralité s'est maintenue à son niveau de 2021 alors que les frais d'exploitation (part au total des primes) ont reculé.

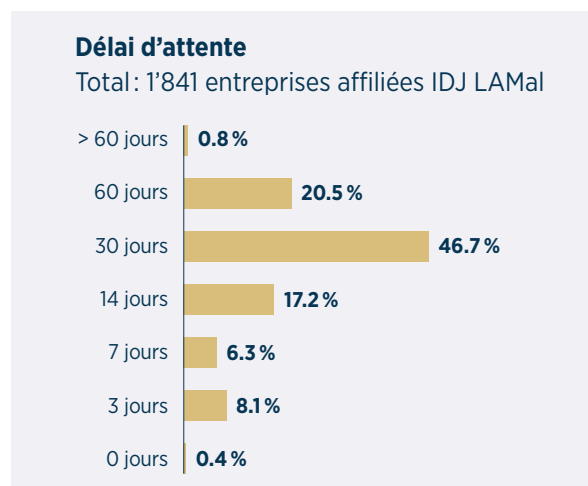
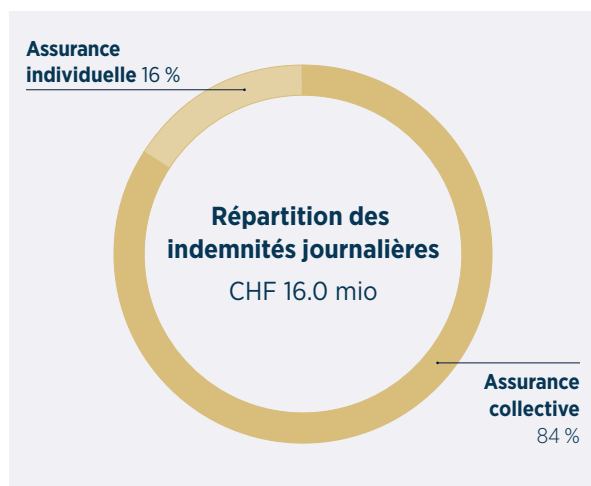
Contrairement à l'année précédente, les placements ont enregistré une performance du portefeuille de -15.06%, avec comme corollaire une péjoration du résultat d'assurance. La perte d'exercice de CHF 4.7 mio est supportée par les réserves. Celles-ci assurent une bonne solidité financière à l'entreprise, comme en témoigne également son ratio de solvabilité de 164.3%.

**1'841**  
**entreprises affiliées**  
(2021: 1'722)

**31'781**  
**collaborateurs assurés**  
(2021: 28'618)

**CHF 17.9 mio**  
**primes encaissées**  
(2021: CHF 16.7 mio)

**CHF 16.0 mio**  
**indemnités versées**  
(2021: CHF 14.8 mio)



# HOTELA Assurances SA



Perte de gain  
maladie LCA



Assurance-  
accidents

## Année favorable du point de vue assurantiel

L'année 2022 aura présenté deux faces distinctes pour l'ensemble de nos produits d'assurances. Sur le plan assurantiel, 2022 s'est montrée très favorable. La fin de la pandémie a permis à l'activité économique de retrouver ses couleurs de 2019, en particulier pour l'hôtellerie et la restauration. En 2022, les primes brutes ont affiché une hausse de 15.8% qui résulte de la croissance réalisée par toutes les branches, soit +33.4% pour l'assurance de perte de gain maladie selon LCA et +11.3% pour l'assurance-accidents.

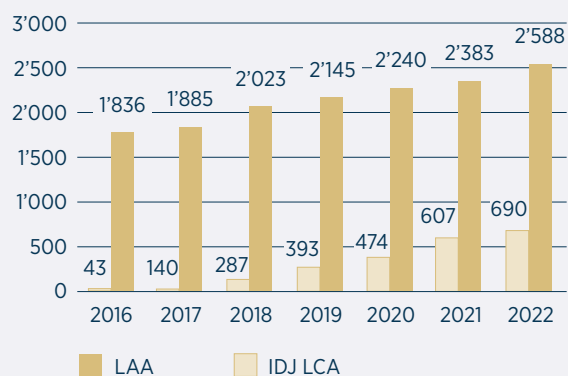
Contrairement à 2021, la charge des sinistres s'inscrit à la hausse. La reprise des activités et le retour sur site des travailleurs se sont traduits par une hausse des accidents. Les indemnités journalières ont affiché une croissance bien moindre que celle de l'année précédente, illustrant elles aussi un retour à une activité pré-Covid.

Corollaire de la distribution de la participation aux excédents pour l'indemnité journalière, le renforcement de sa provision s'est poursuivi. La participation aux excédents s'appliquant également à la LAAC depuis le 1<sup>er</sup> janvier 2022, une provision a été créée à cet effet.

D'importants investissements sont consentis pour la digitalisation, avec notamment l'intégration d'un nouveau logiciel dont la mise en production interviendra en 2024.

Pour les placements, l'image est différente avec une année financière très agitée. Le retour de l'inflation a conduit à un resserrement des politiques monétaires des banques centrales, avec des taux à nouveau positifs. Dans ce contexte difficile, la performance du portefeuille a été de -13.64%, contre -13.83% à son benchmark, affectant fortement le résultat d'exercice. Le recours à une partie de la réserve de fluctuation de valeur sur titres a permis d'en atténuer l'effet. Si HOTELA Assurances SA conclut l'exercice avec une perte de CHF 3.16 mio, sa solidité financière reste très bonne. Sa solvabilité est demeurée excellente, avec un quotient SST (Swiss Solvency Test) de 319%, qui dépasse même celui de l'an passé établi à 299%.

Nombre d'entreprises affiliées LAA et IDJ LCA



**2'689**  
entreprises affiliées  
(2021: 2'466)

**4'482**  
accidents annoncés  
(2021: 3'632)

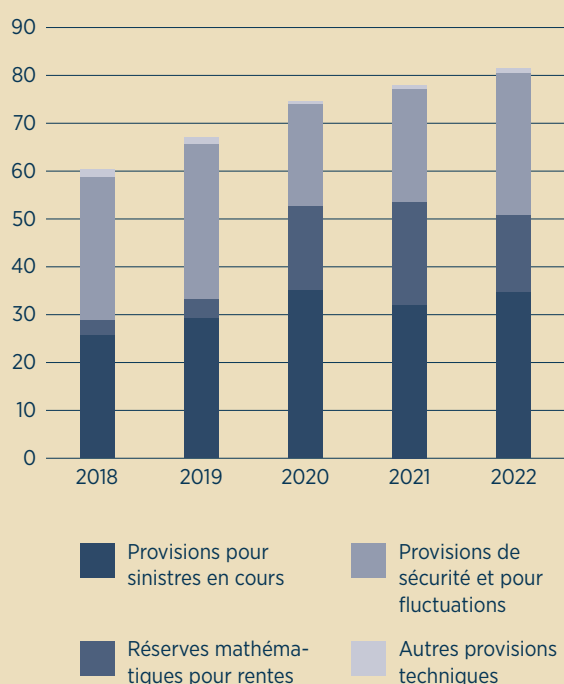
**CHF 36.0 mio**  
primes brutes encaissées  
(2021: CHF 31.1 mio)

**CHF 20.8 mio**  
prestations brutes versées  
(2021: CHF 17.3 mio)

## Évolution des réserves et provisions techniques

Les réserves et provisions techniques sont constituées pour couvrir les dépenses issues d'accidents ou de maladies déjà survenus, les paiements futurs des rentes, les risques d'exploitation ou encore la participation aux excédents. Garantes de la sécurité des assurés, elles sont annuellement déterminées sur la base de calculs actuariels. Leur évolution reflète les efforts entrepris pour les constituer à leur niveau cible élevé. Par ailleurs, la croissance du portefeuille se traduit par un volume de prestations aux assurés et un nombre de rentes plus élevés. HOTELA Assurances SA dispose d'un programme de réassurance contre les hauts risques qui lui permet de réduire son besoin en réserves et provisions techniques. Enfin, la participation aux excédents distribuée aux affiliés nécessite également la constitution de provisions.

### Provisions techniques 2018 – 2022 en mio CHF

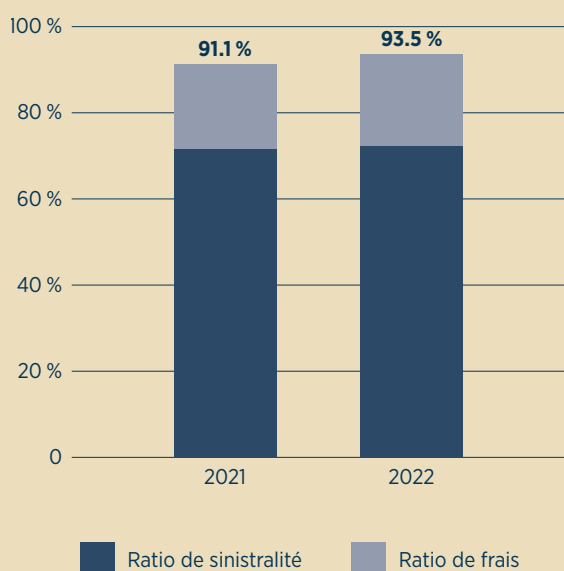


## Ratio combiné

Le ratio combiné est une mesure de rentabilité propre à l'assurance. Il exprime le rapport entre les charges (remboursement des sinistres, provisions pour sinistres, frais de gestion et courtages) et les primes encaissées.

Le ratio combiné est composé du ratio de sinistralité et du ratio de frais.

Avec 93.5%, le ratio combiné conserve en 2022 un niveau proche de celui de l'année précédente. La différence résulte de la sinistralité mais aussi de frais de gestion en hausse en raison de l'implémentation d'un nouveau logiciel pour la gestion de l'assurance-accidents et de l'assurance de perte de gain maladie.



# HOTELA Fonds de prévoyance

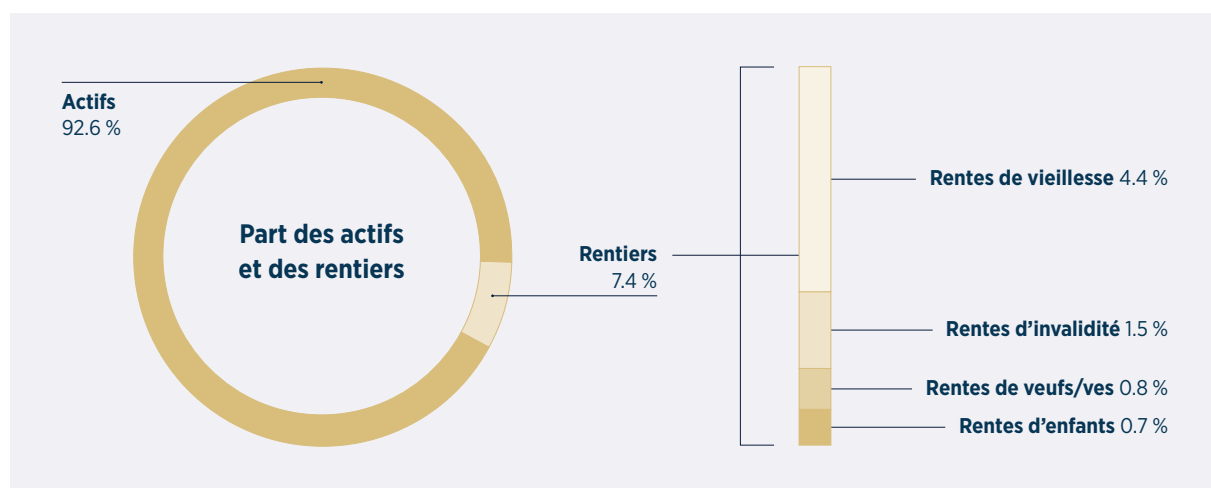
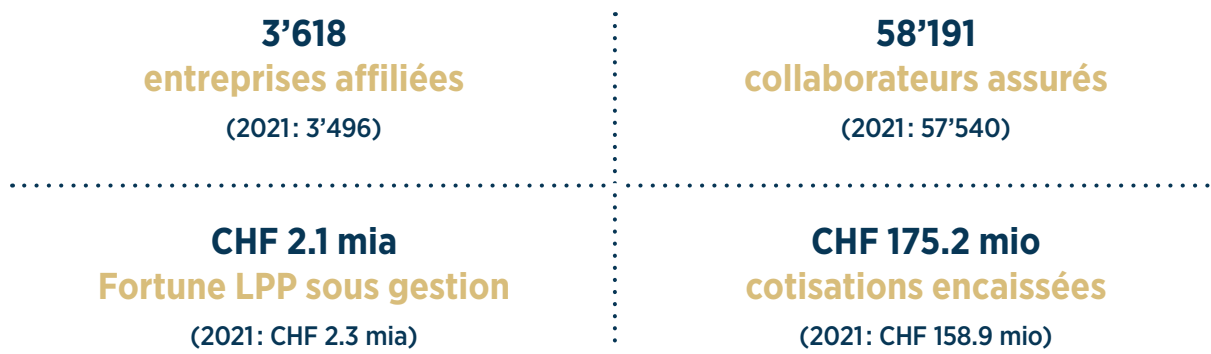


## Année difficile sur les marchés financiers

Durant l'exercice, HOTELA Fonds de prévoyance a versé des rentes pour un montant de CHF 41.36 mio (CHF 40.53 mio en 2021), alors que les capitaux d'épargne des assurés actifs ont poursuivi leur augmentation pour atteindre CHF 1.39 mia (CHF 1.34 mia en 2021). Particularité qui caractérise bien le Fonds, la part des rentiers demeure à un niveau bas (7.4%), quasi identique à celui de l'an passé.

Le taux technique, abaissé de 3.0% à 2.25% au 1<sup>er</sup> janvier 2021, est demeuré inchangé en 2022, conformément à la recommandation de l'expert agréé en matière de prévoyance professionnelle.

La guerre en Ukraine a jeté un voile noir sur l'année 2022. Le conflit, la situation géopolitique, l'inflation, ainsi que l'augmentation rapide des taux d'intérêt ont provoqué de fortes turbulences sur les marchés des capitaux. Pratiquement toutes les catégories de placement ont été touchées et les portefeuilles largement diversifiés ont également été affectés. Des indices boursiers importants ont enregistré des baisses à deux chiffres et ni les obligations jugées sûres, ni la valeur refuge que constitue l'or en période de crise n'ont offert de solution de repli. Il est extrêmement rare que les actions et les obligations se déprécient simultanément. Même si la nouvelle année a très bien démarré pour les placements, les marchés resteront sans doute marqués par une grande volatilité en 2023 aussi.



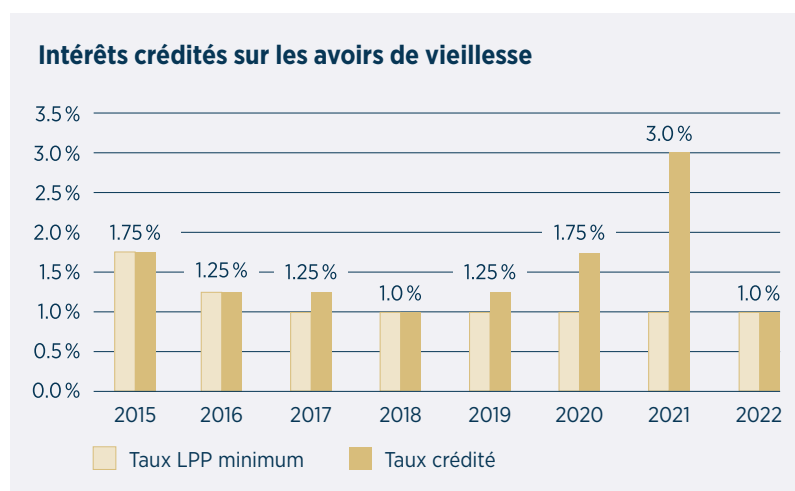


## Performance des placements en 2022

La performance brute du Fonds de prévoyance a été de -12.19%. Elle a atteint un niveau inférieur à son benchmark (-10.42%) ainsi qu'aux indices UBS (-9.63%) et Credit Suisse (-10.11%). Le moniteur des caisses de pension Swisscanto, considéré comme représentatif des institutions de prévoyance, s'est monté à -11.97%. L'écart entre le portefeuille et la stratégie HOTELA est essentiellement imputable aux performances des fonds immobiliers suisses (contribution à la performance inférieure de 0.75% à celle de la stratégie) et des actions et obligations des marchés émergents (différence de contribution de -0.44%). Le rendement des placements privés s'est révélé quant à lui satisfaisant par comparaison avec le marché. L'écart qu'il présente par rapport à la stratégie est à mettre au compte d'un taux de référence théorique, qui sera remplacé en 2023 par un indice proche du marché.

Alors que les investissements en infrastructure (+3.45%), le private equity (+3.41%) et l'immobilier étranger non coté (+0.06%) suscitaient une lueur d'espoir dans le portefeuille HOTELA, les catégories de placement à plus forte pondération étaient à la peine avec une performance annuelle de -15.16% pour les obligations, de -17.72% pour les actions et de -9.81% pour l'immobilier suisse.

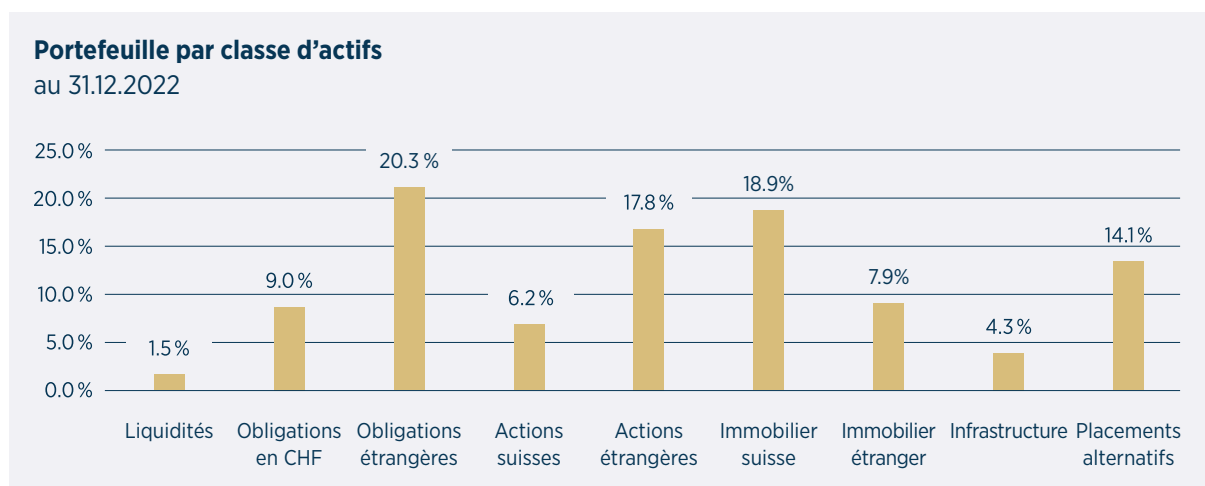
Corollaire de cette année difficile, le degré de couverture a reculé à 100.1%. Les avoirs de vieillesse ont été rémunérés à hauteur de 1% pour les parties obligatoires et subobligatoires.



**-12.19%**  
performance  
des placements

**100.1%**  
taux de couverture

**1%**  
rétribution des avoirs





## II. Rapports financiers



# HOTELA Caisse de compensation AVS

Forme juridique  
Organe de révision

Corporation de droit public (art. 53 ss. LAVS)  
PricewaterhouseCoopers SA, Lausanne

## Bilan

### Actifs

en CHF	31.12.2022	31.12.2021
Liquidités	12'389'172	9'313'069
Placements des capitaux	11'150'309	13'507'497
Débiteurs et autres créances	48'045'139	44'072'374
Compte de régularisation actif	2'272'090	918'449
<b>Total des actifs circulants</b>	<b>73'856'710</b>	<b>67'811'389</b>
Hardware <sup>1</sup>	290'783	257'503
<b>Total des actifs immobilisés</b>	<b>290'783</b>	<b>257'503</b>
<b>Total des actifs</b>	<b>74'147'493</b>	<b>68'068'892</b>

### Passifs

en CHF		
Réserve générale	7'712'412	7'709'889
<b>Fonds propres</b>	<b>7'712'412</b>	<b>7'709'889</b>
Créanciers	62'414'028	53'429'498
<b>Fonds étrangers à court terme</b>	<b>62'414'028</b>	<b>53'429'498</b>
Provision sur frais administratifs	1'211'053	1'319'504
Provision sur investissement	2'250'000	3'300'000
Réserve de fluctuation de valeurs sur titres	560'000	2'310'000
<b>Fonds étrangers à long terme</b>	<b>4'021'053</b>	<b>6'929'504</b>
<b>Total des capitaux étrangers</b>	<b>66'435'081</b>	<b>60'359'003</b>
<b>Total des passifs</b>	<b>74'147'493</b>	<b>68'068'892</b>

<sup>1</sup> Amortissement sur 3 ans.

# Compte de pertes et profits

en CHF	2022	2021
Cotisations AVS	365'383'364	351'348'453
Cotisations AI	58'882'019	56'600'791
Cotisations APG	21'029'293	20'214'568
Cotisations AC	89'196'496	85'946'333
<b>Total des cotisations</b>	<b>534'491'172</b>	<b>514'110'145</b>
Transfert au Fonds de compensation AVS	-445'294'676	-428'163'812
Transfert à l'assurance-chômage	-89'196'496	-85'946'333
<b>Total des transferts</b>	<b>-534'491'172</b>	<b>-514'110'145</b>
<b>Versements du Fonds de compensation AVS</b>	<b>304'611'245</b>	<b>335'007'125</b>
Rentes AVS	-241'867'920	-233'720'125
Rentes AI	-29'346'179	-29'026'221
Indemnités AI	-7'983'415	-8'139'747
Indemnités APG	-19'915'311	-22'219'816
Indemnités APG Covid	-5'498'420	-41'901'216
<b>Total des prestations</b>	<b>-304'611'245</b>	<b>-335'007'125</b>
<b>Résultat d'assurance</b>	<b>0</b>	<b>0</b>
Contribution nette aux frais d'administration	5'035'475	4'719'484
HOTELA Full	810'646	679'087
Autres produits	1'878'344	2'108'048
<b>Total des produits AVS</b>	<b>7'724'465</b>	<b>7'506'619</b>
Indemnité HOTELA Allocations familiales	3'630'000	3'300'000
Indemnité HOTELA Caisse maladie	2'841'390	2'562'491
Indemnité HOTELA Assurances SA	5'369'477	4'504'194
Indemnité HOTELA Fonds de prévoyance	9'087'933	9'070'843
Indemnité AF-ACVH	575'000	575'000
Indemnité prévotel	225'000	225'000
<b>Total des contributions des autres entités</b>	<b>21'728'800</b>	<b>20'337'528</b>
<b>Total des produits</b>	<b>29'453'265</b>	<b>27'844'147</b>
Salaires et charges sociales	-23'339'420	-21'610'525
Variation de la provision sur frais administratifs	108'451	-399'748
Autres charges liées au personnel	-382'829	-305'297
<b>Total des charges liées au personnel</b>	<b>-23'613'798</b>	<b>-22'315'570</b>
Charges IT	-2'477'959	-1'930'585
Variation de la provision sur investissement technique	1'050'000	-500'000
Marketing	-1'344'882	-1'346'607
Loyer	-1'133'012	-1'124'963
Autres charges administratives	-1'451'751	-1'245'728
<b>Total des charges administratives</b>	<b>-5'357'603</b>	<b>-6'147'883</b>
<b>Total des charges</b>	<b>-28'971'401</b>	<b>-28'463'452</b>
<b>Résultat opérationnel</b>	<b>481'864</b>	<b>-619'305</b>
Résultat financier	-2'229'342	828'375
Variation de la provision de fluctuation sur titres	1'750'000	-40'000
<b>Résultat d'exercice</b>	<b>2'522</b>	<b>169'069</b>

# HOTELA Allocations familiales

Forme juridique  
Organe de révision

Association (art. 60 ss. CC)  
PricewaterhouseCoopers SA, Lausanne

## Bilan

### Actifs

en CHF	31.12.2022	31.12.2021
Liquidités	4'075'412	1'316'013
Placements des capitaux	13'176'066	15'461'346
Débiteurs et autres créances	3'793'267	1'680'945
Compte de régularisation actif	132'912	754'171
<b>Total des actifs circulants</b>	<b>21'177'658</b>	<b>19'212'475</b>
Participations, prêts, capital actions	10'130'001	10'130'001
<b>Immobilisations financières</b>	<b>10'130'001</b>	<b>10'130'001</b>
Immeubles	12'489'750	12'810'000
<b>Immobilisations corporelles</b>	<b>12'489'750</b>	<b>12'810'000</b>
Licence Swiss Pension Solutions	1	1
<b>Immobilisations incorporelles</b>	<b>1</b>	<b>1</b>
<b>Total des actifs immobilisés</b>	<b>22'619'752</b>	<b>22'940'002</b>
<b>Total des actifs</b>	<b>43'797'410</b>	<b>42'152'477</b>

### Passifs

en CHF		
Créanciers	1'244'128	1'122'880
Compte de régularisation passif	460'635	58'069
<b>Fonds étrangers à court terme</b>	<b>1'704'763</b>	<b>1'180'950</b>
Provisions et réserves	13'426'739	13'302'396
<b>Total des provisions</b>	<b>13'426'739</b>	<b>13'302'396</b>
Bénéfice d'exercice	996'775	47'077
Réserve de couverture des risques de fluctuation	27'669'132	27'622'055
<b>Fonds propres</b>	<b>28'665'907</b>	<b>27'669'132</b>
<b>Total des passifs</b>	<b>43'797'410</b>	<b>42'152'477</b>

# Compte de pertes et profits

en CHF	2022	2021
Cotisations	60'209'826	59'016'461
Allocations versées	-53'227'549	-52'195'721
Résultat net de surcompensation	-2'115'598	-1'798'788
Dissolution de la provision sur le financement de LAFam	0	0
<b>Résultat d'assurance</b>	<b>4'866'679</b>	<b>5'021'952</b>
Indemnisation travaux pour des tiers	240'463	244'907
Charges administratives	-129'989	-147'317
Contribution à HOTELA Caisse de compensation AVS	-3'630'000	-3'300'000
Attribution à la provision pertes sur débiteurs	0	-800'000
<b>Charges d'administration</b>	<b>-3'519'526</b>	<b>-4'002'410</b>
Résultat des immeubles d'exploitation	840'928	838'962
Charges de rénovation	-875'657	-712'333
Variation de la provision travaux sur immeubles	-124'343	-200'000
Amortissements des immeubles d'exploitation	-320'250	-320'250
<b>Résultat net des immeubles d'exploitation</b>	<b>-479'322</b>	<b>-393'622</b>
Charges et produits financiers	-2'572'643	1'437'207
Variation de la réserve de fluctuation de valeurs sur titres	0	-550'000
Intérêts moratoires et rémunérateurs	-5'017	-8'051
<b>Résultat financier</b>	<b>-2'577'660</b>	<b>879'156</b>
Amortissement licence Swiss Pension Solutions	0	-1'457'999
Amortissement prêt et avance à Swiss Pension Solutions	0	-3'347'604
Dissolution de la provision pertes sur débiteurs	0	3'347'604
Produits SPS	206'604	0
Résultat de participation à HOTELA Assurances SA	2'500'000	0
<b>Résultat extraordinaire</b>	<b>2'706'604</b>	<b>-1'457'999</b>
<b>Résultat d'exercice</b>	<b>996'775</b>	<b>47'077</b>
<b>Affectation du résultat d'exercice</b>		
Attribution à la réserve de couverture des risques de fluctuation	996'775	47'077

# HOTELA Caisse maladie

Forme juridique  
Organe de révision

Fondation (art. 80 ss. CC)  
PricewaterhouseCoopers SA, Lausanne

## Bilan

### Actifs

en CHF	31.12.2022	31.12.2021
Liquidités	2'393'513	2'032'115
Placements des capitaux	17'678'827	21'254'531
Créances	2'822'255	3'887'946
Compte de régularisation actif	0	0
<b>Total des actifs circulants</b>	<b>22'894'595</b>	<b>27'174'592</b>
<b>Total des actifs</b>	<b>22'894'595</b>	<b>27'174'592</b>

### Passifs

en CHF		
Créanciers	120'418	73'229
Compte de régularisation passif	484'385	282'252
<b>Fonds étrangers à court terme</b>	<b>604'803</b>	<b>355'481</b>
Provisions techniques pour propre compte	2'211'331	2'031'244
<b>Total des provisions</b>	<b>2'211'331</b>	<b>2'031'244</b>
Capital	50'000	50'000
Réserves provenant de bénéfices	24'737'867	24'235'472
Bénéfice d'exercice	-4'709'406	502'395
<b>Fonds propres</b>	<b>20'078'461</b>	<b>24'787'867</b>
<b>Total des passifs</b>	<b>22'894'595</b>	<b>27'174'592</b>



# Compte de pertes et profits

en CHF	2022	2021
Primes acquises pour propre compte	17'931'642	16'681'457
Charges de sinistres et prestations pour propre compte	-15'991'884	-14'831'334
Variation des provisions techniques pour propre compte	-180'087	313'378
Frais d'exploitation pour propre compte	-2'841'390	-2'662'491
Autres produits d'exploitation	2'315	5'321
Autres charges d'exploitation	-149'264	-191'828
<b>Résultat d'assurance</b>	<b>-1'228'668</b>	<b>-685'497</b>
<b>Placements de capitaux</b>		
- Produits des placements des capitaux	143'156	1'615'789
- Charges des placements des capitaux	-3'623'894	-427'897
<b>Résultat des placements des capitaux</b>	<b>-3'480'738</b>	<b>1'187'892</b>
Résultat d'exercice avant impôts sur les bénéfices	-4'709'406	502'395
Impôts sur les bénéfices	0	0
<b>Résultat d'exercice</b>	<b>-4'709'406</b>	<b>502'395</b>

# HOTELA Assurances SA

Forme juridique  
Organe de révision

Société anonyme (art. 620 ss. CO)  
PricewaterhouseCoopers SA, Lausanne

## Bilan

### Actifs

en CHF	31.12.2022	31.12.2021
Liquidités	8'031'707	9'530'972
Placements	88'997'769	99'834'310
Créances nées d'opérations d'assurance	4'429'711	4'088'615
Autres créances	564'043	558'885
Compte de régularisation actif	447'117	1'690'658
<b>Total des actifs</b>	<b>102'470'346</b>	<b>115'703'440</b>

### Passifs

en CHF		
Provisions pour sinistres en cours	34'806'616	32'092'312
Provisions techniques pour rentes	16'133'546	21'722'919
Provisions pour participation aux excédents	1'071'449	700'854
Provisions de sécurité et pour fluctuations	29'810'318	23'475'215
<b>Total des provisions brutes</b>	<b>81'821'929</b>	<b>77'991'300</b>
./. Créance des réassureurs	-3'662'473	-3'387'073
<b>Total des provisions nettes</b>	<b>78'159'456</b>	<b>74'604'227</b>
Réserve de fluctuation de valeurs sur titres	8'590'000	18'590'000
Dettes nées d'opérations d'assurance	590'309	1'408'020
Compte de régularisation passif	1'295'917	1'605'913
Autres passifs	15'363	12'568
<b>Fonds étrangers</b>	<b>88'651'046</b>	<b>96'220'729</b>
Capital-actions	8'100'000	8'100'000
Réserves légales issues du bénéfice	6'100'000	6'100'000
Réserves facultatives issues du bénéfice	2'782'711	150'058
Résultat d'exercice	-3'163'410	5'132'653
<b>Fonds propres</b>	<b>13'819'301</b>	<b>19'482'711</b>
<b>Total des passifs</b>	<b>102'470'346</b>	<b>115'703'440</b>

# Compte de pertes et profits

en CHF	2022	2021
Primes brutes	35'984'155	31'076'182
Primes brutes cédées aux réassureurs	-1'083'888	-980'919
<b>Produits d'assurance</b>	<b>34'900'267</b>	<b>30'095'263</b>
Charges des sinistres : montants payés bruts	-20'779'940	-17'280'276
Charges des sinistres : montants payés, part des réassureurs	15'600	1'682'580
Participation aux excédents	-126'994	-149'500
Variation des provisions techniques pour propre compte	-3'830'629	-3'504'184
Variation des créances des réassureurs	275'400	-1'604'804
<b>Charges d'assurance</b>	<b>-24'446'563</b>	<b>-20'856'184</b>
Frais d'acquisition et de gestion	-7'427'465	-5'899'560
Autres charges techniques pour propre compte	-752'608	-673'638
<b>Autres charges techniques</b>	<b>-8'180'073</b>	<b>-6'573'198</b>
<b>Résultat technique</b>	<b>2'273'631</b>	<b>2'665'881</b>
Produits des placements	-15'153'548	5'311'897
Frais de gestion des placements	-106'836	-92'695
Variation de la réserve de fluctuation de valeurs sur titres	10'000'000	-1'875'000
<b>Résultat des placements</b>	<b>-5'260'385</b>	<b>3'344'202</b>
<b>Résultat opérationnel</b>	<b>-2'986'754</b>	<b>6'010'083</b>
Impôts directs	-176'656	-877'431
<b>Résultat d'exercice</b>	<b>-3'163'410</b>	<b>5'132'653</b>
<b>Proposition d'emploi du bénéfice par le Conseil d'administration à l'Assemblée générale en CHF</b>	<b>2022</b>	<b>2021</b>
Résultat de l'exercice	-3'163'410	5'132'653
Report de l'exercice précédent	2'782'811	150'058
<b>Bénéfice disponible</b>	<b>-380'699</b>	<b>5'282'711</b>
Dividende extraordinaire à l'actionnaire	-	2'500'000
Attribution aux réserves facultatives issues du bénéfice	-	2'700'000
Report à nouveau sur le prochain exercice	-	82'711
<b>Bénéfice au bilan</b>	<b>-380'699</b>	<b>5'282'711</b>

# HOTELA Fonds de prévoyance

Forme juridique	Fondation commune de droit privé (art. 80 ss. CC)
Organe de révision	PricewaterhouseCoopers SA, Lausanne
Plan de prévoyance	Primauté des cotisations
Expert agréé	Groupe Mutuel Services SA
Surveillance	Autorité de surveillance LPP et des fondations de Suisse occidentale

## Bilan

### Actifs

en CHF	31.12.2022	31.12.2021
<b>Placements</b>		
Liquidités	30'263'659	84'437'961
Actions	498'207'409	609'152'867
Obligations	610'550'020	648'024'460
Immobilier	559'599'983	602'472'475
Infrastructure	89'723'263	85'201'374
Matières premières	0	0
Métaux précieux	37'408'757	38'240'997
Placements privés	72'179'821	75'698'975
Hedge Funds hedgés	67'060'758	73'945'934
Réassurances hedgées	68'674'521	71'643'291
Private Equity	48'475'773	32'901'023
<b>Total des placements</b>	<b>2'082'143'964</b>	<b>2'321'719'357</b>
<b>Compte de régularisation actif</b>		
Créances de cotisations des employeurs	16'810'548	14'433'289
Autres comptes de régularisation actif	21'139'935	20'879'669
<b>Total compte de régularisation actif</b>	<b>37'950'483</b>	<b>35'312'957</b>
<b>Total des actifs</b>	<b>2'120'094'447</b>	<b>2'357'032'315</b>

## Passifs

en CHF	31.12.2022	31.12.2021
<b>Engagements</b>		
Prestations de libre passage, rentes et liquidation partielle	96'163'021	116'891'278
Cotisations en faveur des employeurs	929'431	1'011'241
<b>Total des engagements</b>	<b>97'092'452</b>	<b>117'902'519</b>
Compte de régularisation passif	957'225	1'142'619
<b>Réserve de cotisations des employeurs (RCE)</b>		
RCE sans renonciation à l'utilisation	16'436'980	11'390'042
RCE assortie d'une renonciation à l'utilisation	0	0
<b>Total des réserves de cotisations des employeurs</b>	<b>16'436'980</b>	<b>11'390'042</b>
<b>Provisions non techniques</b>		
Provision pour le financement d'évènements exceptionnels	0	0
<b>Capitaux de prévoyance (CP) et provisions techniques</b>		
Capital de prévoyance des assurés actifs	1'388'321'076	1'336'567'995
Capital de prévoyance des rentiers	597'584'557	577'768'121
Provisions techniques	18'562'000	22'300'000
<b>Total des CP et des provisions techniques</b>	<b>2'004'467'633</b>	<b>1'936'636'116</b>
Réserve de fluctuation de valeurs	1'140'157	289'961'019
<b>Fonds libres</b>		
Situation en début de période	0	0
Excédent des produits/charges de l'exercice	0	0
<b>Situation en fin de période</b>	<b>0</b>	<b>0</b>
<b>Total des passifs</b>	<b>2'120'094'447</b>	<b>2'357'032'315</b>

## Compte de pertes et profits

en CHF	2022	2021
Cotisations des salariés	80'542'794	74'588'896
Cotisations des employeurs	80'542'794	74'588'896
Apport dans la réserve de contributions des employeurs	7'807'808	6'316'586
Utilisation de la réserve de contributions des employeurs	-2'760'870	-2'878'196
Primes uniques et rachats	9'028'617	6'298'624
<b>Cotisations et apports ordinaires et autres</b>	<b>175'161'143</b>	<b>158'914'807</b>
Apports de libre passage	133'178'583	101'815'493
Apports de capitaux suite à une reprise de rentiers	0	0
Remboursement versements anticipés propriété logement/divorce	3'586'570	3'026'497
<b>Prestations d'entrée</b>	<b>136'765'153</b>	<b>104'841'991</b>
<b>Apports provenant de cotisations et prestations d'entrée</b>	<b>311'926'296</b>	<b>263'756'798</b>
Rentes de vieillesse	-28'979'481	-27'656'338
Rentes de survivants	-3'670'593	-3'527'659
Rentes d'invalidité	-7'818'191	-8'357'678
Rentes d'enfants	-891'469	-986'652
Prestations en capital à la retraite	-25'414'711	-23'018'643
Prestations en capital au décès et à l'invalidité	-2'674'653	-2'999'104
<b>Prestations réglementaires</b>	<b>-69'449'098</b>	<b>-66'546'074</b>
Prestations extra-réglementaires	0	0
Prestations de libre passage en cas de sortie	-162'258'511	-118'327'173
Versements anticipés pour la propriété du logement/divorce	-3'917'312	-4'786'672
<b>Prestations de sortie</b>	<b>-166'175'823</b>	<b>-123'113'846</b>
<b>Dépenses relatives aux prestations et versements anticipés</b>	<b>-235'624'921</b>	<b>-189'659'920</b>

en CHF	2022	2021
Dissolution (+) / constitution (-) de capitaux de prévoyance des actifs	-38'598'545	9'020'581
Dissolution (+) / constitution (-) de capitaux de prévoyance des rentiers	-19'816'436	-104'347'851
Dissolution (+) / constitution (-) de provisions techniques	3'738'000	34'190'000
Dissolution (+) / constitution (-) de la RCE	-5'046'938	-3'438'391
Résultat de la liquidation partielle	-359'471	-12'444'470
Rémunération du capital épargne	-13'154'536	-39'969'727
<b>Dissolution (+) / constitution (-) de capitaux de prévoyance, provisions techniques et réserves de contributions</b>	<b>-73'237'925</b>	<b>-116'989'858</b>
Prestations d'assurance	890'248	899'294
<b>Produits de prestations d'assurance</b>	<b>890'248</b>	<b>899'294</b>
Contributions au fonds de garantie	-1'266'146	-2'002'940
<b>Charges d'assurance</b>	<b>-1'266'146</b>	<b>-2'002'940</b>
<b>Résultat net de l'activité d'assurance</b>	<b>2'687'551</b>	<b>-43'996'625</b>
Intérêts, rendements fortune mobilière (y c. TER)	-268'353'190	193'429'521
Frais d'administration de la fortune (y c. TER)	-12'527'518	-11'501'703
<b>Résultat net des placements</b>	<b>-280'880'708</b>	<b>181'927'818</b>
Dissolution (+) / constitution (-) provisions événements exceptionnels	0	0
Autres produits	196'929	90'011
Coût de l'administration générale (frais de gestion HOTELA)	-9'087'933	-9'070'843
Coût de l'administration générale (frais divers)	-433'810	-338'606
Frais de marketing et de publicité	0	0
Frais de courtages	-1'154'620	-1'083'834
Honoraires organe de révision et experts en prévoyance	-89'255	-119'345
Émoluments autorités de surveillance et haute surveillance	-59'018	-43'849
<b>Frais d'administration</b>	<b>-10'824'635</b>	<b>-10'656'477</b>
<b>Excédent des produits/charges avant dissolution (+) / constitution (-) de la réserve de fluctuation de valeurs (RFV)</b>	<b>-288'820'862</b>	<b>127'364'727</b>
Dissolution (+) / constitution (-) de la réserve de fluctuation de valeurs	288'820'862	-127'364'727
<b>Excédent des produits (+) / charges (-)</b>	<b>0</b>	<b>0</b>

# Placements

## Classes d'actifs

	Performance 2022	Performance 2021	Allocation stratégique 2022
Liquidités	-1.24 %	-1.77 %	1 %
Obligations en CHF	-12.12 %	-1.75 %	9 %
Obligations gouvernementales hedgées	-15.16 %	-3.35 %	12 %
Dettes marchés émergents	-17.14 %	0.03 %	4 %
Obligations indexées à l'inflation hedgées	-17.39 %	4.60 %	5 %
Actions suisses	-16.03 %	21.54 %	6 %
Actions internationales	-17.43 %	24.73 %	14 %
Actions marchés émergents	-19.89 %	-1.21 %	4 %
Immobilier suisse	-9.81 %	8.30 %	18 %
Immobilier étranger	-10.44 %	16.38 %	7 %
Infrastructure	3.45 %	14.03 %	5 %
Placements alternatifs			
Métaux précieux	-2.18 %	-8.01 %	2 %
Placements privés	-10.49 %	17.29 %	4 %
Hedge funds hedgés	-8.62 %	4.39 %	4 %
Réassurance hedgée	-4.14 %	3.21 %	3 %
Private Equity	3.41 %	0.89 %	2 %
<b>Total</b>	<b>-12.19 %</b>	<b>8.73 %</b>	<b>100 %</b>



## Performance et risque de placements

	2022	2021
Performance (%)	-12.19 %	8.73 %
Risque (%)	7.77 %	3.70 %
Ratio de Sharpe	-1.51	2.47

Le ratio de Sharpe est un indicateur de rendement par unité de risque pris.

## Placements : frais de gestion

	2022	2021
Placements	2'082'143'994	2'321'719'357
Placements transparents	2'081'227'345	2'319'127'741
Placements transparents en %	99.96 %	99.89 %
<b>En % des placements transparents</b>		
Frais de gestion payés	0.13 %	0.12 %
Frais TER transparents	0.47 %	0.38 %
<b>Total des frais de gestion de fortune</b>	<b>0.60 %</b>	<b>0.50 %</b>

**HOTELA. L'assurance sociale**

Rue de la Gare 18  
1820 Montreux

021 962 49 49

[info@hotela.ch](mailto:info@hotela.ch)  
[www.hotela.ch](http://www.hotela.ch)